



LA SALUD Y LA CARTA ASTRAL

Seminario Online de Astrología
Por Loliana Moratinos

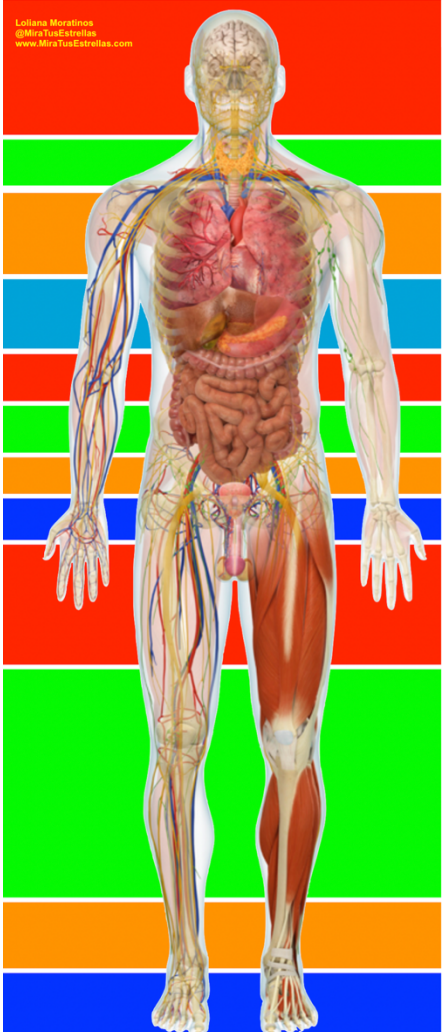
Este archivo pdf es una compilación de data disponible en la red.



Solo un Médico profesional puede dar un diagnóstico de salud oficial.
Este contenido expresa un conocimiento ancestral de las creencias de la regencia de los astros
en el cuerpo humano y la salud.



La **astrología médica** posibilita la asociación de cada signo del zodiaco con partes del cuerpo, y era mencionada ya por Manilio (siglo i) en su poema épico (8000 versos) Astronómica. Se creía que los signos del zodiaco presidían distintas partes del cuerpo, cubriéndolo desde la cabeza (Aries) a los pies (Piscis) de la siguiente manera:

	PARTES DEL CUERPO HUMANO	PLANETA	SIGNO	GRADO	CASA
	Aries: cabeza, cara, cerebro, ojos	MARTE	ARIES	1°/13°/25	I
Tauro: garganta, cuello, glándula tiroidea, aparato fonador	VENUS	TAURO	2°/14°/26°	II	
Géminis: brazos, pulmones, hombros, manos, sistema nervioso, cerebro	MERCURIO	GÉMINIS	3°/15°/27°	III	
Cáncer: pecho, mamas, estómago, región dorsal, tracto alimentario	LUNA	CÁNCER	4°/16°/28°	IV	
Leo: corazón, páncreas, columna vertebral	SOL	LEO	5°/17°/29°	V	
Virgo: sistema gastrointestinal, intestino delgado, bazo, sistema nervioso	MERCURIO	VIRGO	6°/18°	VI	
Libra: riñones, piel, región lumbar, glúteos, vesícula biliar	VENUS	LIBRA	7°/19°	VII	
Escorpio: sistema reproductor, órganos sexuales, intestino grueso, aparato excretor	PLUTÓN	ESCORPIO	8°/20°	VIII	
Sagitario: caderas, muslos, hígado, nervio ciático	JÚPITER	SAGITARIO	9°/21°	IX	
Capricornio: rodillas, tendones, sistema esquelético	SATURNO	CAPRICORNIO	10°/22°	X	
Acuario: tobillos, sistema circulatorio	URANO	ACUARIO	11°/23°	XI	
Piscis: pies, dedos de los pies, sistema linfático, tejido adiposo	NEPTUNO	PISCIS	12°/24°	XII	

♈ ARIES

Planeta: Marte

Elemento: Fuego

Cruz: Cardinal

Hemisferios: Inferior-Oriental

Signo: Aries Divinidad:

Ares Opuesto:

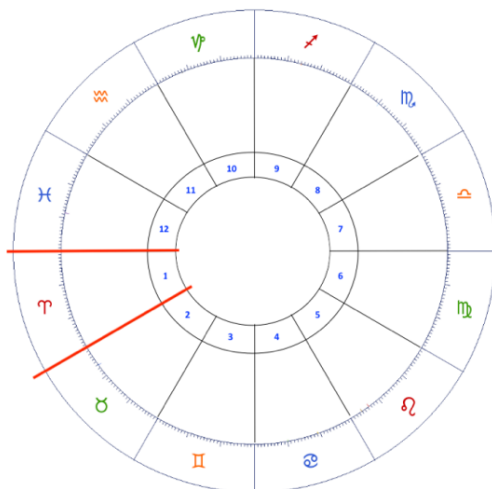
Casa 7

En astrología, **Aries** (♈) es el primer signo del zodiaco, el primero de naturaleza positiva (masculina) y de cualidad cardinal. Simboliza el renacimiento y su símbolo representa los cuernos de un carnero; pertenece junto a Leo y Sagitario al elemento fuego. Está regido por Marte. Su signo opuesto y compatible es Libra.

Sus tiempos son:

Trópicos: 21 de marzo - 20 de abril (también varía del 20 de marzo al 21 de abril)

Quien nazca durante el tiempo tropical de Aries tendrá el Sol natal situado en este signo. Los que tienen esta posición natal son comúnmente denominados arianos. Al ser este el primer signo del zodiaco se asocia con la primera casa astrológica, que es el Ascendente.



CASA 1: LA PERSONALIDAD

La cúspide de la Casa 1 indica el comienzo de las doce casas y señala el Ascendente (AC), que proporcionará el tipo de experiencias que van a forjar la personalidad. Las características del signo Ascendente y las de los planetas que ocupan la primera casa se ven reflejadas en nuestra personalidad, a veces más que las del signo solar. Es el yo que mostramos a los demás.

Enmascara las características del yo interno simbolizado por el Sol, que por medio del AC conecta con el mundo y se proyecta hacia el exterior. Es la casa de Aries. Habla de vitalidad, fortaleza e iniciativa.

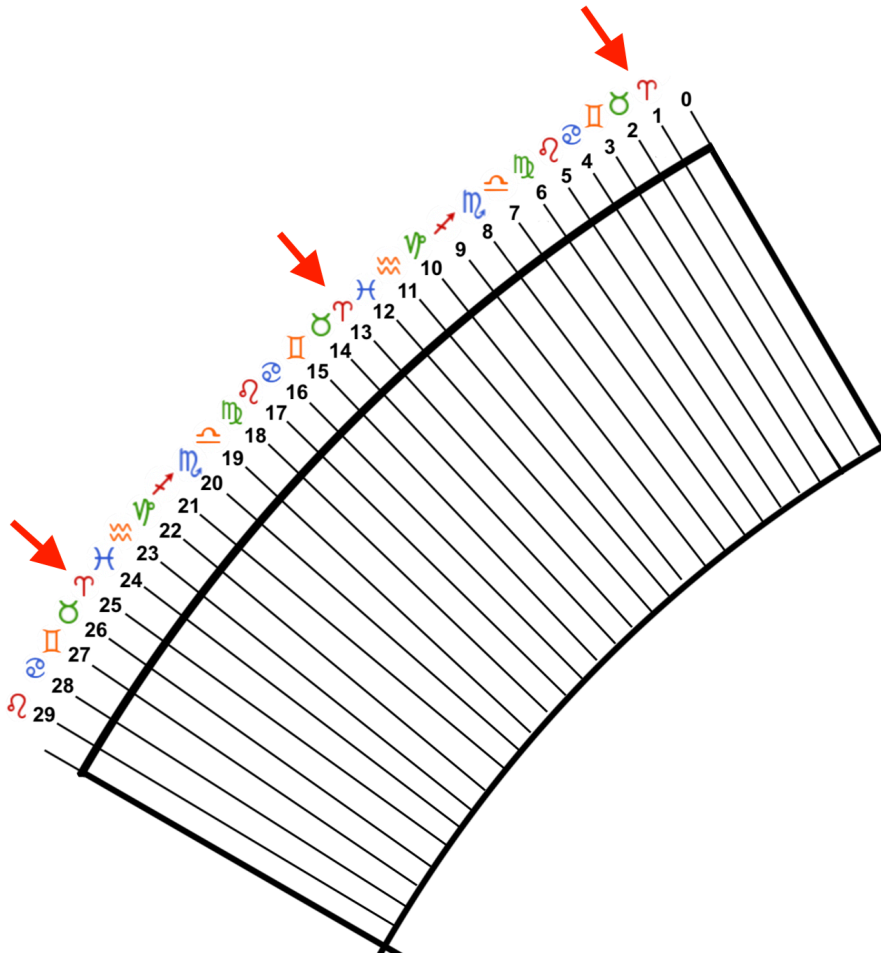
Se la asocia también a los inicios y a la infancia; los comienzos.



GRADOS DE ARIES

Cada Signo del zodiaco está dividido en 30°, cada grado corresponde energéticamente a la influencia de un Signo específico, que será gobernante y soberano en el mismo.

Los grados que corresponden a ARIES son; 1° / 13° / 25°



ARIES en el cuerpo humano y la salud.



Se relaciona con el sistema nervioso central, incluye:

- * cabeza,
- * los ojos,
- * el cerebro,
- * los hemisferios cerebrales,
- * el cráneo,
- * la cara,
- * la mandíbula superior,
- * las arterias carótidas internas;
- * la sangre en general,
- * migrañas y jaquecas,
- * ansiedad
- * sistema circulatorio
- * sistema nervioso
- * fracturas (predisposición para experimentar accidentes, caídas, golpes y por ende fracturas)

Aries: Gobierna la cabeza con todos los actos y reacciones de esta región, los huesos del cráneo y la cara a excepción de la nariz bajo dominio de Escorpio; los dientes de la mandíbula superior, los ojos, la musculatura motriz, y en general todos los sentidos, sobre todo la vista. Está relacionado con la energía que es la base de la actividad corporal.

Los padecimientos de la energía Aries están relaciones a los excesos en términos de acción, decisión, coraje, emprendimiento, independencia, necesidad de ser el primero, etc. Esta energía puede afectar por acciones realizados por la persona o por otros a su alrededor.

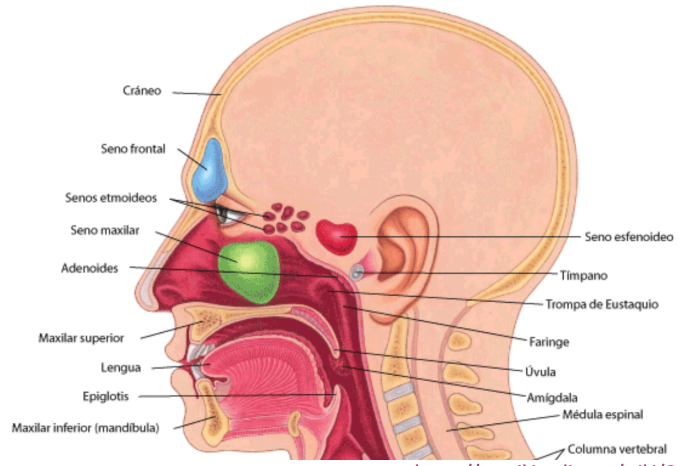
Este signo zodiacal puede originar dolores e indisposiciones momentáneas, producto de la celeridad en sus procesos metabólicos.

Esta energía afectará desde la **casa 1**, desde el planeta **Marte**, en los grados de **Aries 1° /13°/ 25°**, o en aspectos o tránsitos planetarios hacia estos.



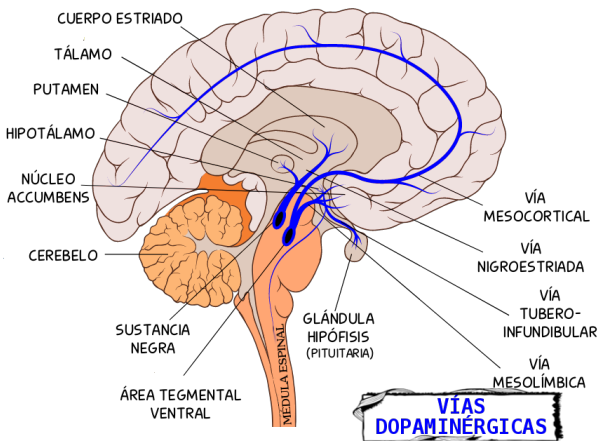


Cabeza y cuello

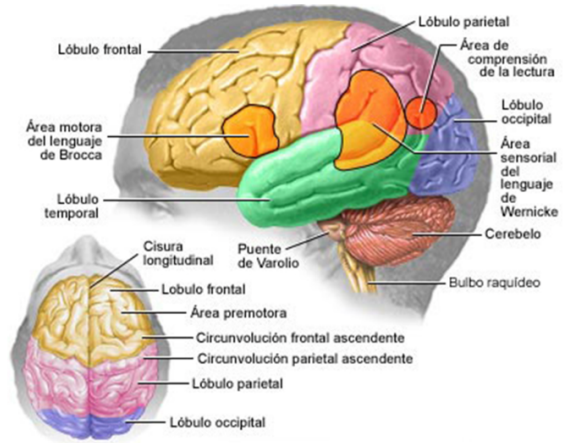


<https://es.wikipedia.org/wiki/Cara>

Cerebro



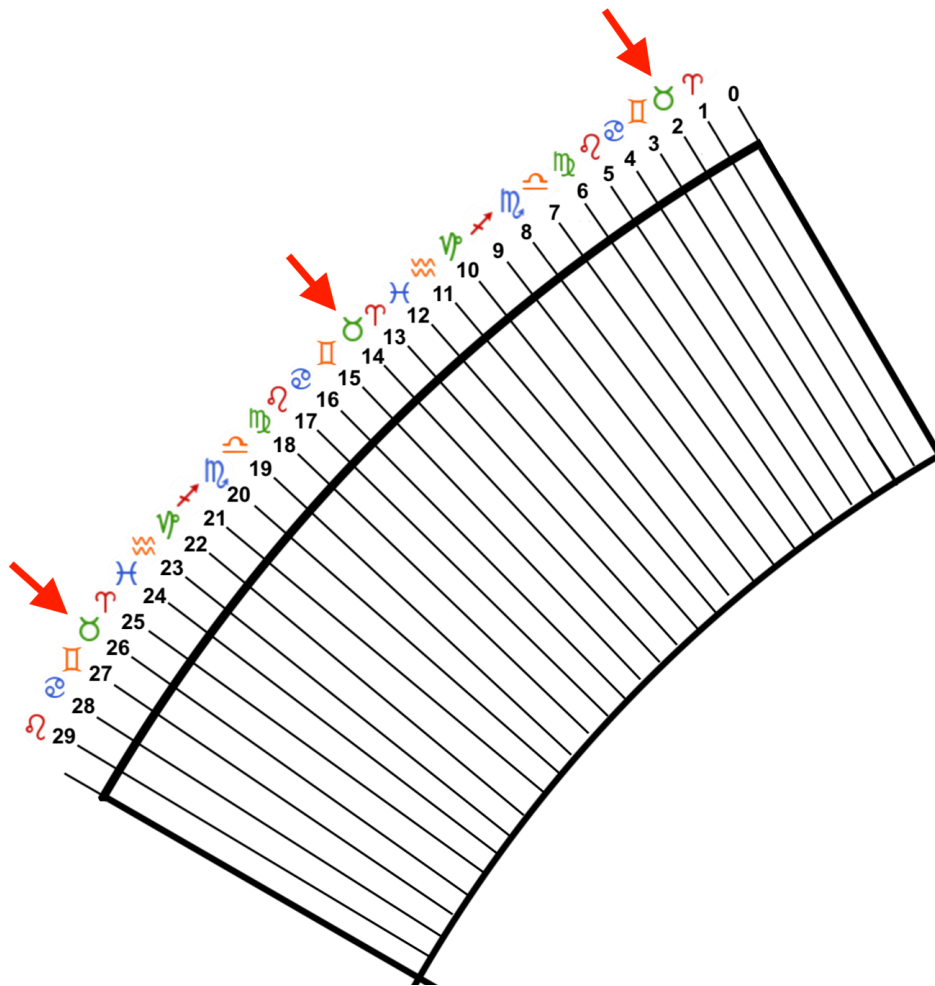
<https://es.wikipedia.org/wiki/Cerebro>



tendencia al ahorro, deudas, fuentes de ingresos, propiedades, talentos innatos o adquiridos y todo lo relacionado con las herramientas que empleamos para conseguir lo que anhelamos y la forma en que empleamos nuestros recursos, sean materiales o no.

GRADOS DE TAURO

Cada Signo del zodiaco está dividido en 30°, cada grado corresponde energéticamente a la influencia de un Signo específico, que será gobernante y soberano en el mismo. Los grados que corresponden a TAURO son; 2° / 14° / 26°



TAURO en el cuerpo humano y la salud.

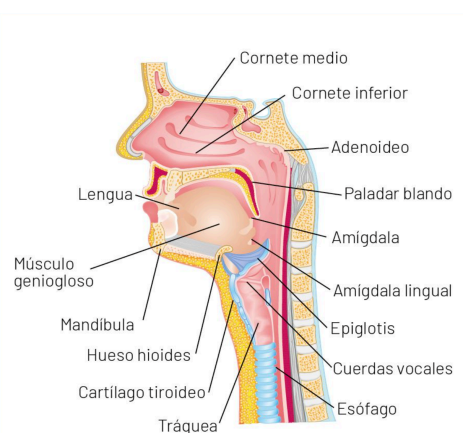
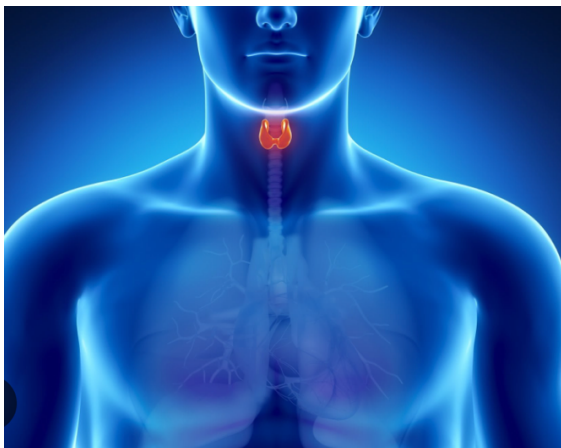


Se relaciona al sistema endocrino, incluye:

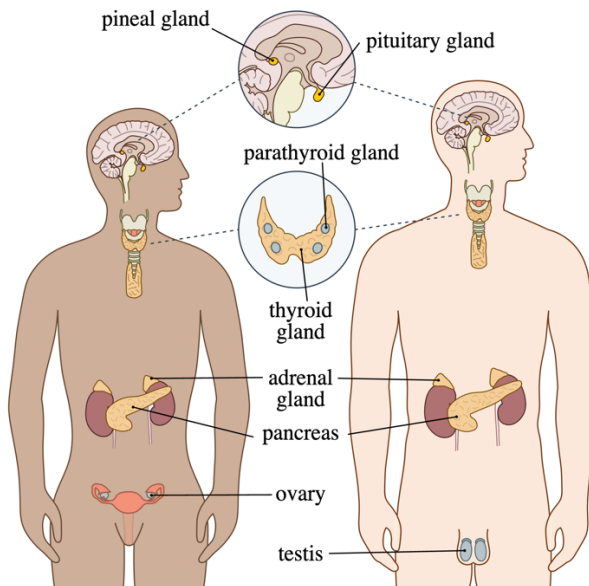
- *garganta,
- *cuello,
- *glándula tiroidea,
- *aparato fonador,
- *la voz y
- *cuerdas bocales
- *el hablar
- *El gusto,
- *El peso o problemas de obesidad
- *hormonas
- *indirectamente relacionado al estomago
- *hambre
- *gula
- *acumuladores (enfermedades mentales relacionadas a adicciones a la comida, colectores)

Tauro: Rige la parte del cuerpo delimitada por la base del cráneo por detrás y bajo la mandíbula inferior por delante, hasta las clavículas: comprende el cerebelo, el paladar, el maxilar inferior, las orejas y los oídos, la lengua, la laringe, la glotis, la epiglotis y la faringe, las cuerdas vocales y la voz, las amígdalas, la parte superior del esófago, toda la garganta, la nuca y el cuello con las siete vértebras cervicales.

La salud en Tauro está relacionada a la expresión y comunicación de las emociones, deseos y placeres personales o a la represión de estos.

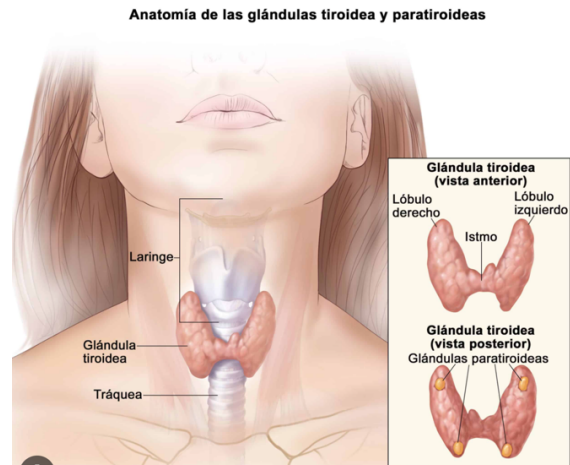


Sistema endocrino



https://es.wikipedia.org/wiki/Sistema_endocrino

Glándula Toroidal



https://es.wikipedia.org/wiki/Gl%C3%A1ndula_tiroidea

Sus patologías se deben en gran parte a los excesos cometidos en la alimentación o a los trastornos de esta.

La mayor parte de núcleos de enfermedades de Tauro se concentran en la zona del cuerpo que es su dominio energético, la garganta.

A veces hay tendencias a que los tránsitos planetarios o aspectos en este signo se reflejen en complicaciones en los riñones o el sistema hepático. Tendencias a acumulación de grasas.

La influencia de energía del Signo **Tauro** afectará desde el mismo signo, la **casa 2**, el planeta regente que es **Venus**, los grados de **Tauro 2° /14°/ 26°**, o en aspectos o tránsitos planetarios hacia estos.



♊ GÉMINIS

Triángulo: Relaciones

Elemento: Aire

Signo: Géminis

Opuesto: Casa 9

Planeta Regente: Mercurio

Divinidad: Hermes/ Mercurio

Cruz Mutable

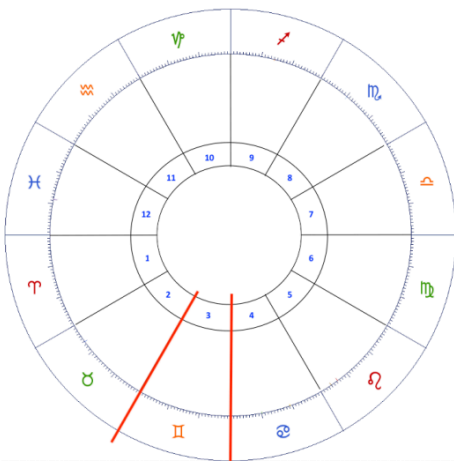
En astrología, Gemini o Géminis (♊) es el tercer signo del Zodiaco, el segundo de naturaleza positiva (masculina) y de cualidad mutable.

Simboliza la conciencia concreta. Pertenece junto a Libra y Acuario al elemento aire.

Está regido por Mercurio. Su signo opuesto es Sagitario.

Está regido por el planeta Mercurio, el dios del comercio cuyo nombre está relacionado con la palabra latina merx (mercancía), el mensajero de los dioses en la mitología romana, así como también Hermes, su equivalente dentro de los dioses olímpicos. En la mitología griega Hermes se caracterizó por ser uno de los dioses más inteligentes del Olimpo, así como de una gran capacidad oratoria y por ser el dios de los viajeros.

Sus fechas asignadas según diferentes astrólogos son del 21 de mayo al 19 de junio,



CASA 3: LA COMUNICACIÓN

La Casa 3 corresponde al signo de Géminis.

Representa la mente concreta. Se asocia a la forma de pensar y comunicarse. A la agilidad mental, capacidad de aprendizaje y a la habilidad para relacionarse con el entorno.

Habla de nuestra relación con las personas del círculo social más inmediato y cotidiano: hermanos, vecinos...

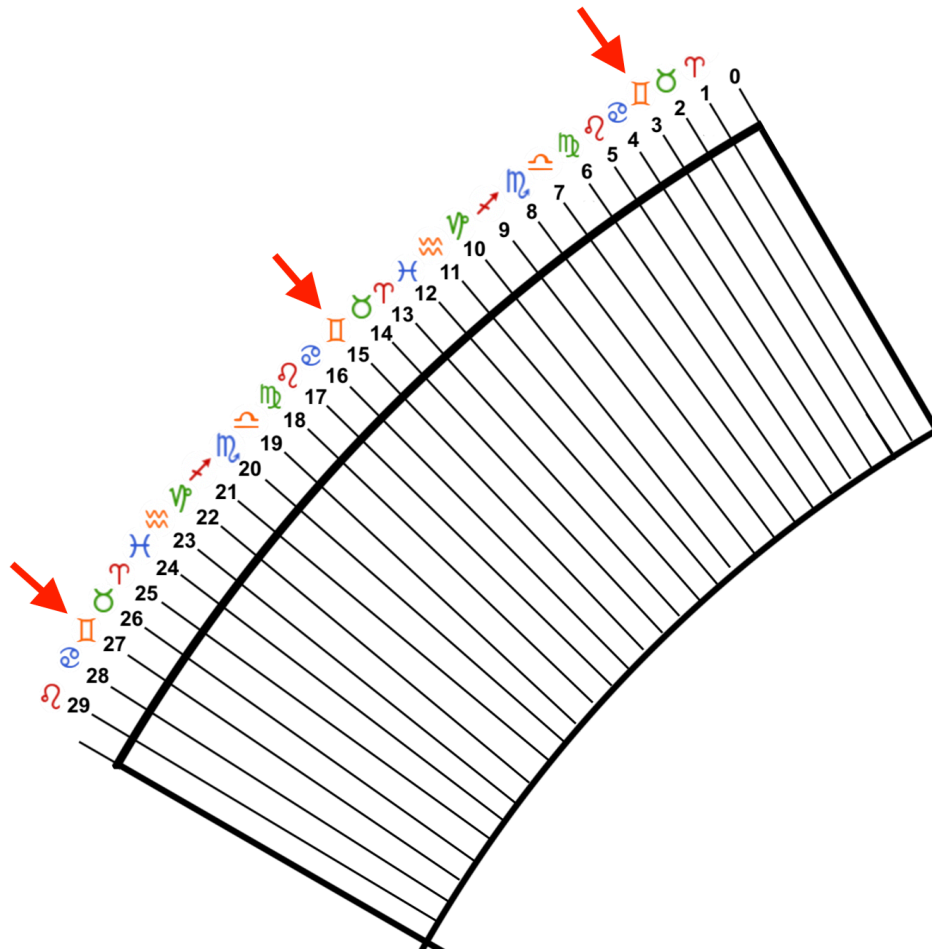
Está relacionada también con los viajes cortos y con las cosas que despiertan nuestra curiosidad y nos motivan a estudiar, viajar, etc.



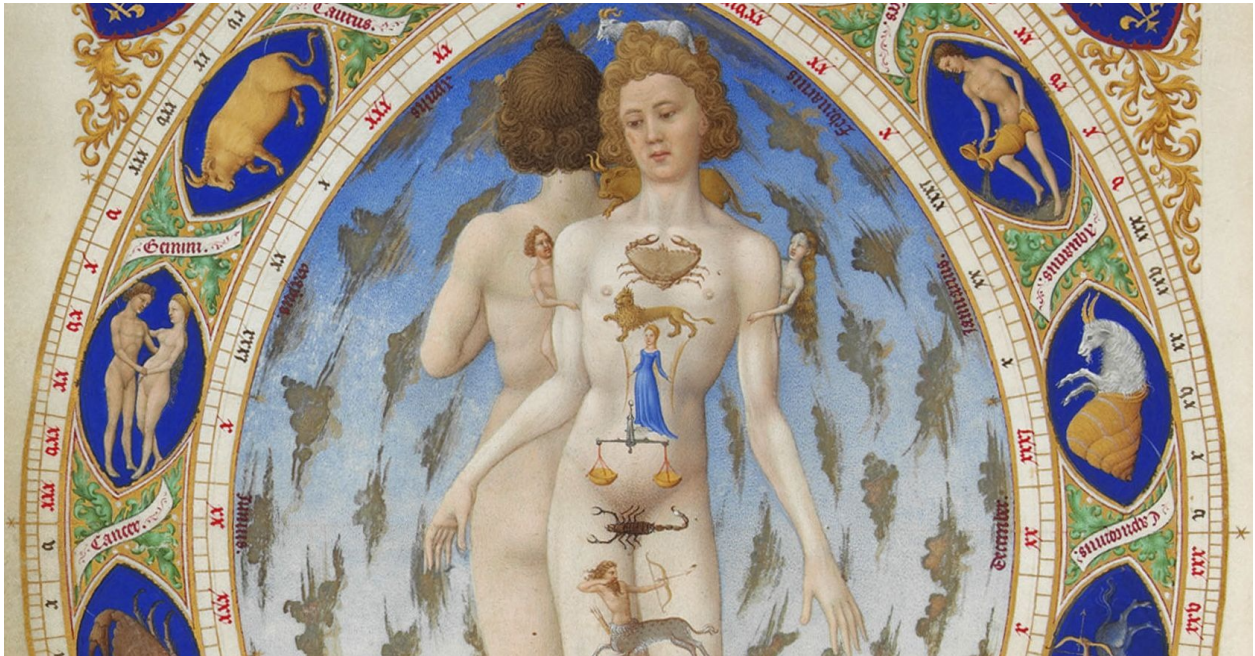
GRADOS DE GÉMINIS

Cada Signo del zodiaco está dividido en 30°, cada grado corresponde energéticamente a la influencia de un Signo específico, que será gobernante y soberano en el mismo.

Los grados que corresponden a GÉMINIS son; 3° / 15° / 27°



GÉMINIS en el cuerpo humano y la salud.



Géminis se relacionado al sistema respiratorio y el sistema nervioso motor, incluye:

- * brazos,
- * pulmones,
- * bronquios,
- * hombros,
- * la clavícula,
- * los omóplatos
- * el húmero.
- * manos,
- * extremidades del cuerpo.
- * sistema nervioso,
- * sistema respiratorio
- * cerebro
- * la mente
- * el lenguaje
- * enfermedades mentales

Géminis: Gobierna en las espaldas las clavículas y omóplatos, brazos, húmero, cubito y radio, puños y manos y sus músculos correspondientes, pectorales, el conjunto del aparato respiratorio, la tráquea arteria, los bronquios y las costillas superiores, así como el sistema nervioso periférico y en particular el tacto.



Las enfermedades de Géminis están asociadas a procesos mentales, de comunicación, y expresión de pensamientos. Los pulmones son los órganos encargados de llevar el oxígeno a todo el cuerpo. La respiración fluctúa dependiendo de nuestros pensamientos, por ello cuando estamos estresados buscamos calmarnos haciendo tres respiraciones profundas y el cuerpo y la mente se relaja automáticamente.



Pulmones

El no comunicar nuestros pensamientos conlleva a retener aire en nuestro cuerpo que debió ser liberado, ocasionando que la energía que creó esa ráfaga de regrese al cuerpo cuando este necesitaba expulsarla, convirtiéndose en tristeza, miedo, ansiedad, sentir falta de entendimiento, represión, estrés, etc.

Esto también puede ocurrir cuando las personas hablan demasiado interrumpiendo al otro, y finalmente terminan solos sin tener con quien conversar.

El estrés mental y la ansiedad pueden ocasionar una mala respiración y por ende el mal funcionamiento de todos los órganos del cuerpo.

La influencia de energía del Signo **GÉMINIS** afectará desde el mismo signo, la **casa 3**, el planeta regente que es **Mercurio**, los grados de **Géminis 3° /15°/ 27°**, o en aspectos o tránsitos planetarios hacia estos.

♋ CÁNCER

Elemento: Agua

Signo: Cáncer

Opuesto: Casa 10

Regente: Luminar Luna

Divinidad: Selene

Cruz Cardinal

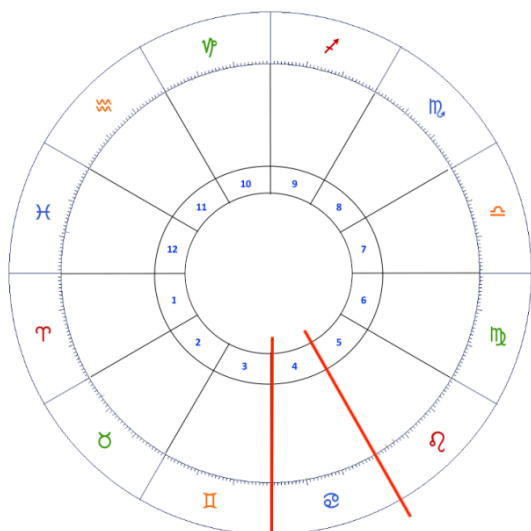
En astrología, Cáncer (♋) es el cuarto signo del zodiaco, el segundo de naturaleza negativa y de cualidad cardinal. Simboliza la familia y su símbolo representa un cangrejo, pertenece junto a Escorpio y a Piscis al elemento agua. Está regido por la Luna. Su signo opuesto es Capricornio.

Se considera que alguien es del signo Cáncer cuando nace entre el 21 de junio y el 22 de julio (Tropical)+

CASA IV: LAS RAÍCES

La cúspide de la Casa IV coincide con el Fondo Cielo (FC), que simboliza el encuentro con los orígenes. Es la casa del hogar y de la familia. La Casa 4 representa la relación con los padres y la imagen que tenemos de ellos, percibiéndola de una forma u otra según estén los planetas en la cuarta casa.

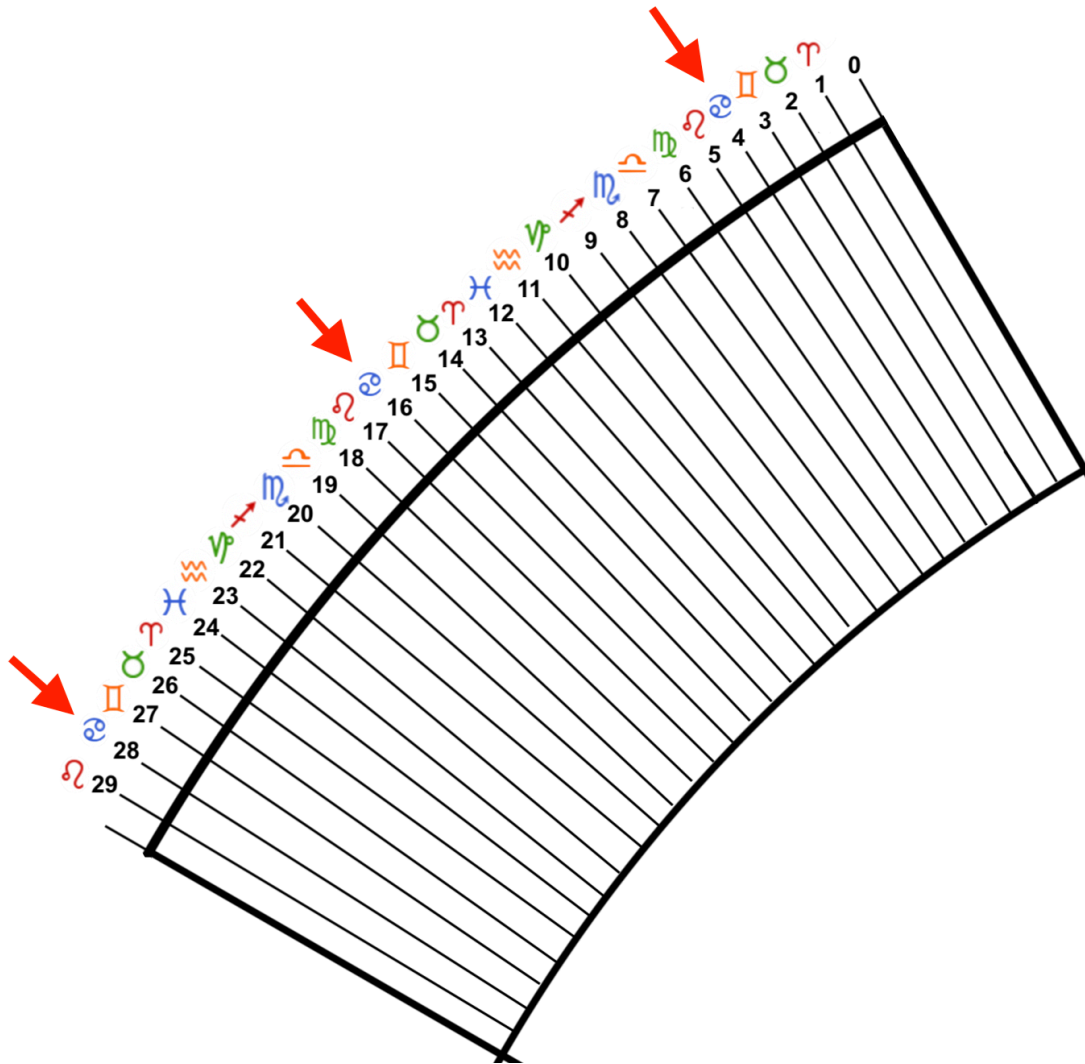
Representa el hogar (en el que crecimos, pero también el que crearemos), la vida familiar y doméstica, el hábitat y los bienes inmobiliarios. También representan nuestras raíces y la historia de nuestra familia, de nuestros ancestros, representa el interés por la investigación, la historia y la genealogía. En algunos temas natales puede simbolizar a la madre o al padre de la persona.



GRADOS DE CÁNCER

Cada Signo del zodiaco está dividido en 30°, cada grado corresponde energéticamente a la influencia de un Signo específico, que será gobernante y soberano en el mismo.

Los grados que corresponden a GÉMINIS son; 4° / 16° / 28°



CÁNCER en el cuerpo humano y la salud.



Cáncer se relaciona con el aparato digestivo y el sistema reproductor, incluye:

- * pecho,
- * mamas,
- * estómago,
- * región dorsal,
- * tracto alimentario
- * sistema reproductor en hombres y mujeres,
- * ovarios,
- * útero,
- * vientre,
- * matriz, menstruación,
- * espermatozoide.

Cáncer: Rige parte de los pulmones, el busto, el pecho, las costillas, los cartílagos intercostales, los músculos del diafragma, el estómago, y la región epigástrica, es el signo de la nutrición (senos y estómago). El aparato digestivo, las enzimas, jugos gástricos, saliva y leche materna, la caja torácica, el hemisferio cerebral izquierdo. Gobierna también las mucosas internas. Cáncer representa la nutrición y la transformación de los alimentos

Cáncer gobierna el pecho, el estómago, las mamas y en general el sistema digestivo.

Este signo es el que nos permite alimentar al cuerpo y el alma por ello es el núcleo de sanación del cuerpo.

Cáncer establece el sentirnos en tranquilidad, gozar de la protección de los brazos de la madre y disfrutar de alimento abundante desde el momento de nuestro nacimiento, cuando nuestra madre nos amamanto.

Del pecho de la madre la leche llena el estómago. Es la base de la vida y la estabilidad de esta. La salud en el Signo Cáncer conlleva un sin número de efectos ya que el estómago es el órgano encargado de recibir energía compatible al cuerpo (comida) y transformarlo en el alimento de todos los órganos.

Los problemas de salud relacionados a Cáncer tienen sus fundamentos en la madre, el hogar, la patria, nuestra infancia y la alimentación cultural, pero el núcleo se basa la madre y los hijos.

Este signo nos conecta con el pasado remoto, experimente situaciones que no se recuerdan ni se entiende.

Las enfermedades generadas por el Signo Cáncer comúnmente se derivan siempre de las luchas en el ámbito emocional.



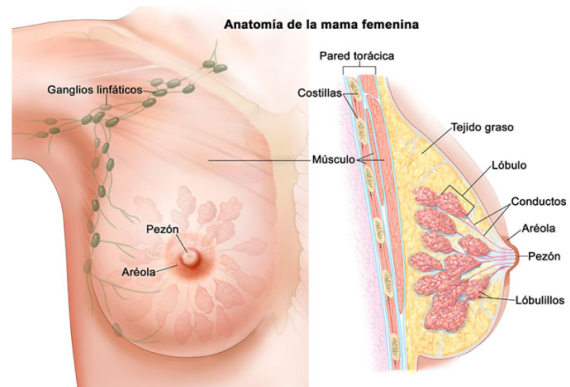
Como es el signo que está directamente relacionado a la maternidad tiene una influencia muy notoria en los ovarios, útero y el sistema reproductor de la mujer. Influye en la maternidad los embarazos y en la salud tanto de la madre como del hijo.

Cáncer gobierna el sistema digestivo, directamente relacionado a la Luna y sus fases.

La influencia de energía del Signo **CÁNCER** afectará desde el mismo signo, la **casa 4**, el planeta regente que es **LUNA**, los grados de **CÁNCER 4° /16°/ 28°**, o en aspectos o tránsitos planetarios hacia estos.

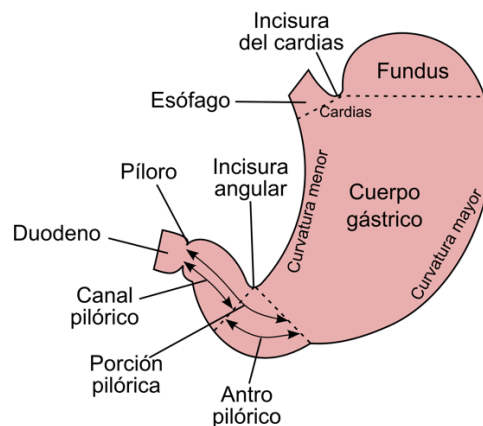
https://es.wikipedia.org/wiki/Gl%C3%A1ndula_mamaria

Mamas femeninas



https://es.wikipedia.org/wiki/Gl%C3%A1ndula_mamaria

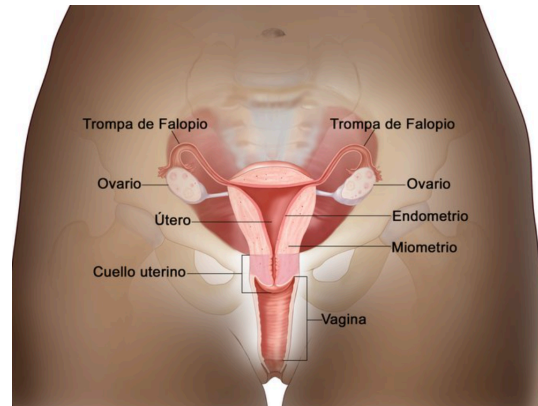
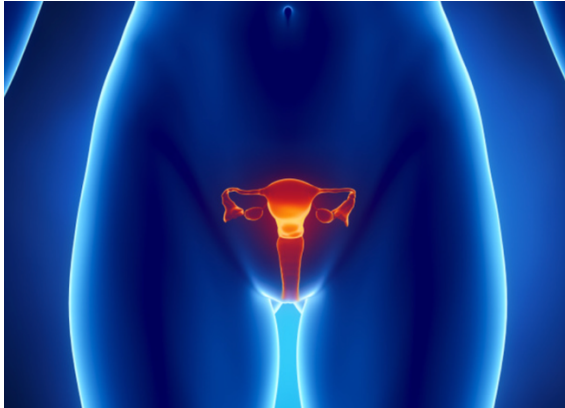
Estómago



<https://es.wikipedia.org/wiki/Est%C3%B3mago>

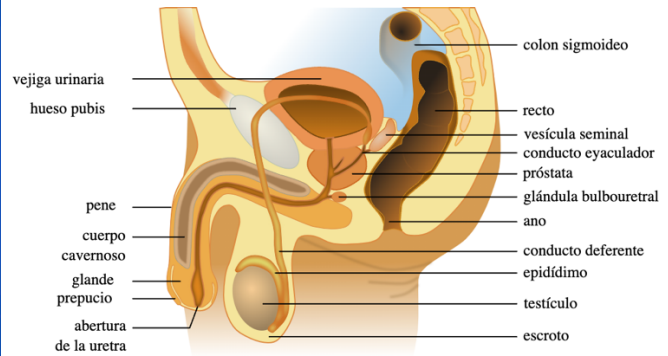
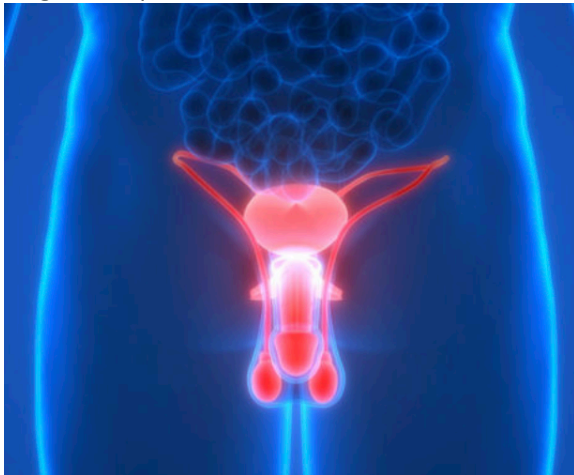


Órgano reproductor femenino



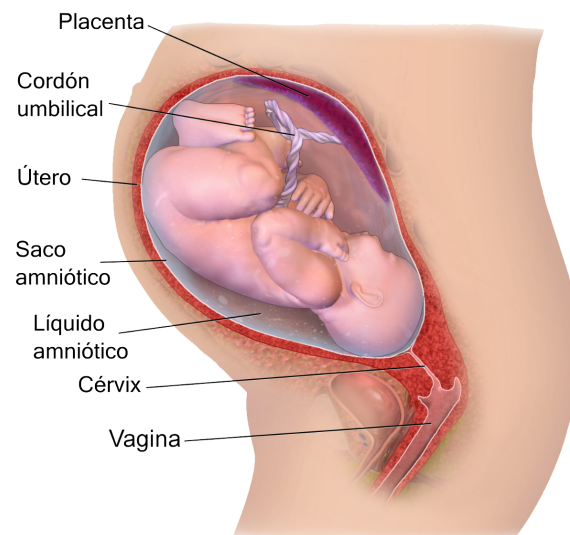
https://es.wikipedia.org/wiki/Aparato_genital_femenino

Órgano reproductor masculino



https://es.wikipedia.org/wiki/Aparato_reproductor_masculino

Vientre y embarazos



Embarazo

https://es.wikipedia.org/wiki/Embarazo_humano



♌ LEO

Elemento: Fuego

Signo: Leo

Opuesto: Casa 11

Regente: Luminar Sol

Divinidad: Apolo

Cruz Fija

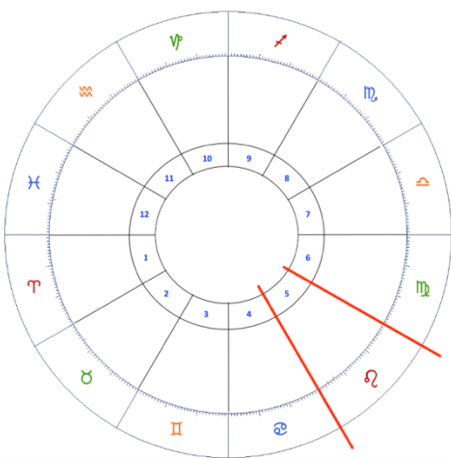
En astrología, simboliza la fuerza de la vida y su símbolo representa la melena del león, pertenece junto a Aries y Sagitario al elemento fuego. Está regido por el Sol. Su signo opuesto es Acuario.

Bajo zodiaco tropical, el Sol transita esta área, en promedio, entre el 23 de julio y 22 de agosto de cada año. El símbolo del león se basa en el león de Nemea, un león con una piel impenetrable, estrangulado por Heracles y elevado por Zeus a los cielos en honor de aquel.

Leo es compatible con signos de fuego Aries y Sagitario y con los signos de aire Géminis, Libra y Acuario. También es especialmente compatible con el signo de agua Cáncer, debido al equilibrio natural entre la Luna (astro de Cáncer) y el Sol (astro de Leo). Al ser el signo fijo de fuego algunos autores consideran que es de los signos más fuertes y difíciles de reprimir. Leo representa la fuerza del Sol e intensidad del verano.

Quien nazca durante el tiempo tropical de Leo tendrá el Sol de verano situado en este signo. Al ser este el quinto signo del zodiaco se asocia con la quinta casa astrológica, que es la casa del placer.

Leo (♌) es el quinto signo del zodiaco, el tercero de naturaleza positiva y de cualidad fija.



CASA V: LA CREATIVIDAD

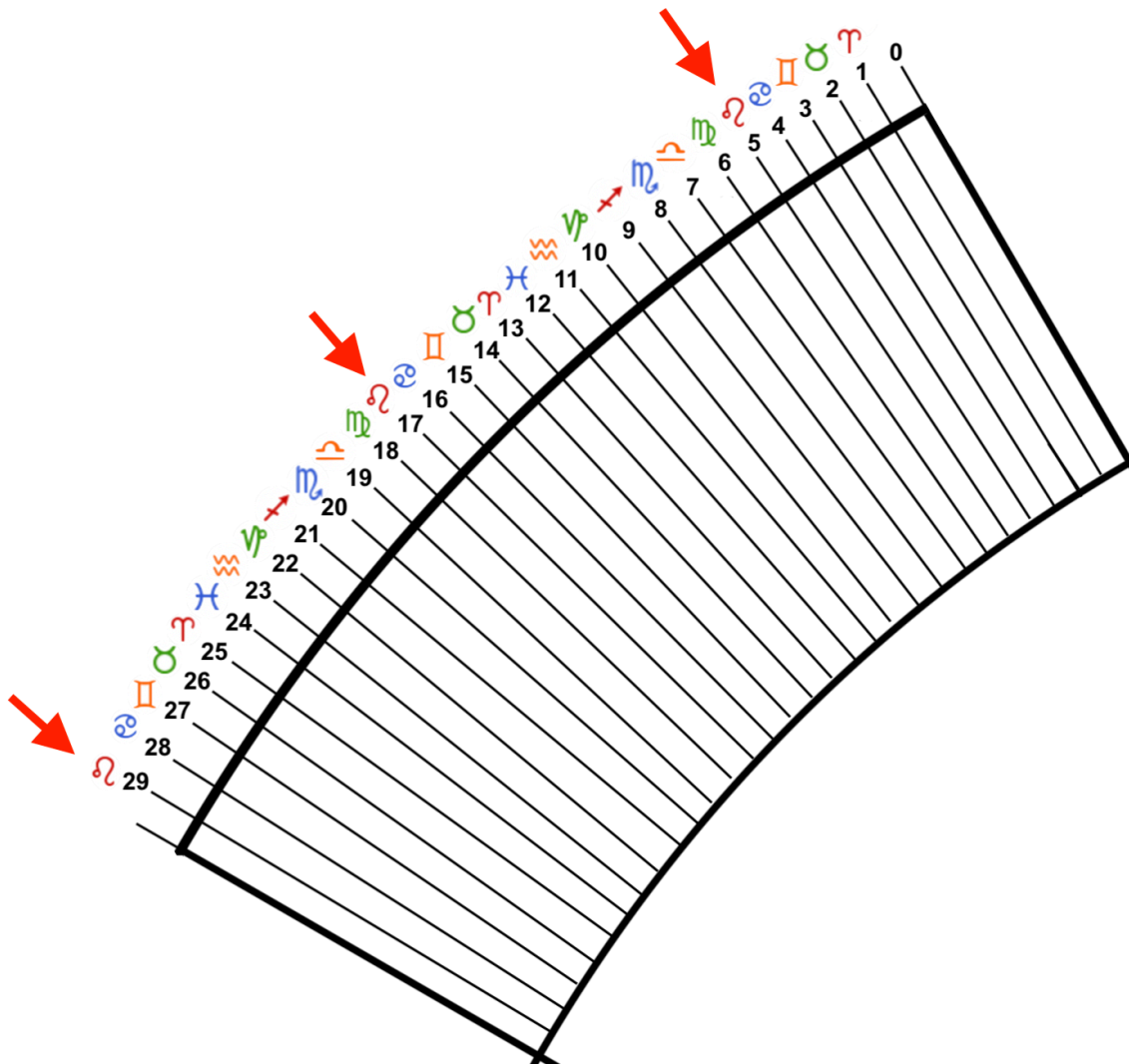
La Casa 5 representa la creatividad y la autoexpresión. Es la casa de Leo, donde uno desea brillar, sentirse especial y único y donde conectamos con nuestro niño interno. Habla de los amores sin compromiso, del tipo de persona que atraemos y de cómo la enamoramos.



GRADOS DE LEO

Cada Signo del zodiaco está dividido en 30°, cada grado corresponde energéticamente a la influencia de un Signo específico, que será gobernante y soberano en el mismo.

Los grados que corresponden a GÉMINIS son; 5° / 17° / 29°



LEO en el cuerpo humano y la salud.



Leo se relaciona a el aparato circulatorio, incluye:

- * corazón,
- * páncreas,
- * columna vertebral
- * sangre
- * aparato circulatorio
- * la irrigación de la sangre en el organismo,
- * la médula de la espina dorsal,
- * la espalda
- * antebrazo

Leo: Está en relación directa con la vitalidad del individuo puesto que representa al corazón físico del organismo. Gobierna el corazón, la aorta, las arterias coronarias anteriores y posteriores, la espalda y sus músculos, la columna vertebral, la médula espinal, las vértebras dorsales y los centros nerviosos superiores, el hemisferio cerebral derecho, la circulación, las tiroides, el timo.

El Signo Leo gobierna el corazón y este es el único órgano del cuerpo que no padece de cáncer. El corazón el motor del cuerpo y el encargado de que la sangre nutra los órganos llevando oxígeno y los nutrientes necesarios. Como todo motor no para de trabajar y se daña por exceso de energía o ausencia de esta.

Los padecimientos de salud ocasionados por el signo Leo están asociados nuestro temperamento, emprendimientos, temas de amor, de hijos y el liderazgo. Tales como la hipertensión. Como es el corazón quien bombea la sangre n el cuerpo la circulación puede verse afectada por un cambio brusco en nuestro temperamento o una emoción inesperada incluso hasta por exceso o ausencia de ejercicio.

La influencia de energía del Signo LEO afectará desde el mismo signo, la **casa 5**, el planeta regente que es **SOL**, los grados de **LEO 5° /17°/ 29°**, o en aspectos o tránsitos planetarios hacia estos.

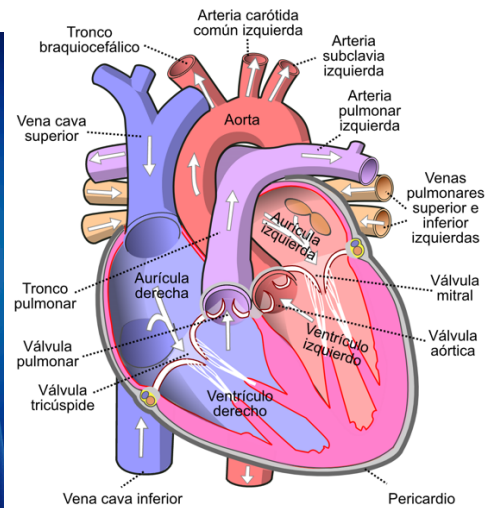




En Leo estudiamos el amor y es de saber común que problemas en una relación amorosa puede tener impacto negativo en la salud y directo al órgano corazón. Todos los problemas impactaran nuestro cuerpo, pero algunas emociones específicas son más letales para el corazón y estas son la que rige Leo.

Leo gobierna el liderazgo y sabemos que personas que ejercen con ímpetu su liderazgo de una forma excesiva, se han visto afectados de salud directamente del corazón, y comúnmente se les recomienda “estar tranquilo”.

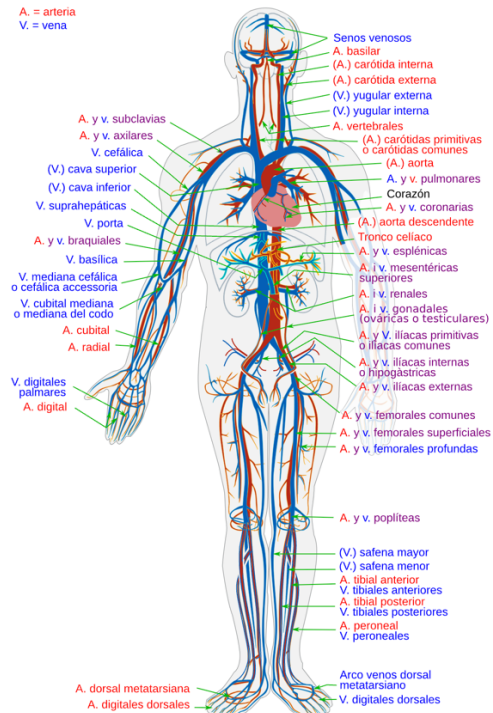
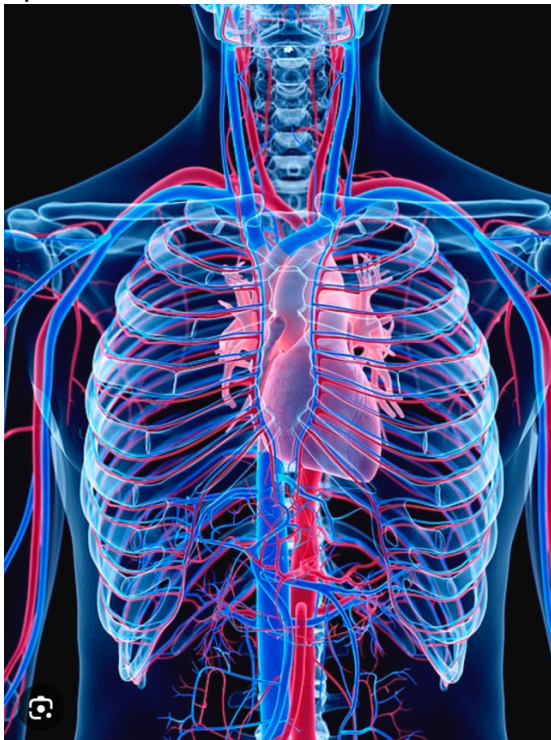
Corazón



<https://es.wikipedia.org/wiki/Coraz%C3%B3n>

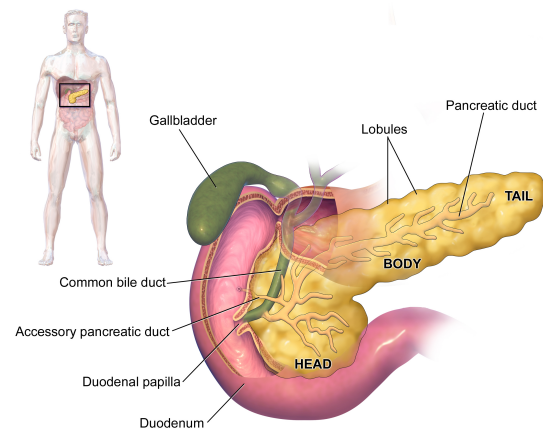


Aparato circulatorio



https://es.wikipedia.org/wiki/Aparato_circulatorio

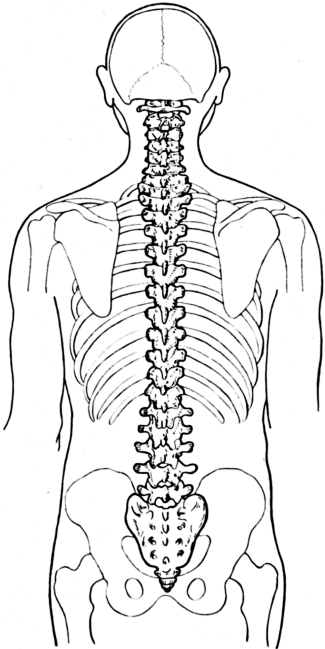
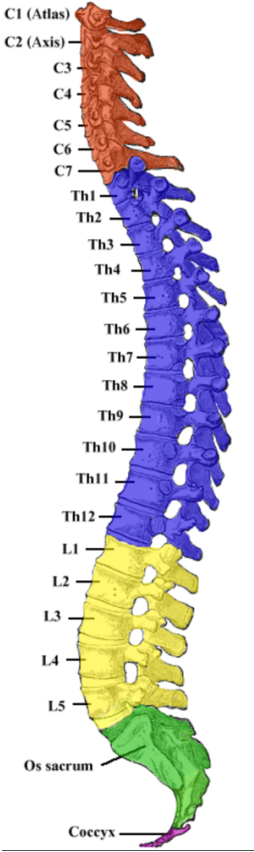
Páncreas



<https://es.wikipedia.org/wiki/P%C3%A1ncreas>



Columna Vertebral



REAR VIEW

https://es.wikipedia.org/wiki/Columna_vertebral



VIRGO

Elemento: Tierra


Signo: Virgo

Opuesto: Casa 12

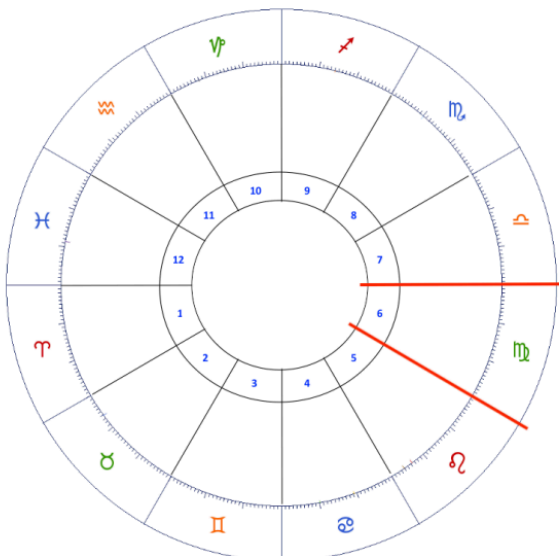
Planeta Regente: Mercurio / Quirón / Asteroides

Divinidad: Hermes / Mercurio

Cruz Mutable

En astrología, Virgo () es el sexto signo del zodiaco, el tercero de naturaleza negativa (nocturna, pasiva, Yin, femenina) y de cualidad mutable. Simboliza el trabajo y su símbolo representa una Virgen, pertenece junto a Tauro y Capricornio al elemento Tierra. Está regido por Mercurio.

Dado que su símbolo está representado por una fémina, ha sido identificada con varias diosas tales como Artemisa e incluso comparada con Afrodita. Para los romanos representaba a Ceres la diosa de la agricultura, las cosechas y la fecundidad, quien posee una espiga en su mano, de ahí el nombre de la estrella Spica que pertenece a esta constelación. Se considera que alguien es del signo Virgo cuando nace entre el 22 o 23 de agosto y el 22 o 23 de septiembre según el zodiaco tropical. Su opuesto y compatible es Piscis.



Casa 6 CASA VI: LA SALUD Y EL TRABAJO

La Casa 6 representa el trabajo, la rutina cotidiana y la salud. Es la casa de Virgo. Nos habla del tipo de trabajo que podemos realizar, de qué forma podemos servir a los demás, de nuestra actitud frente a las obligaciones cotidianas y la subordinación.



VIRGO en el cuerpo humano y la salud.



Se relaciona con el aparato gastrointestinal, incluye LA SALUD EN GENERAL

- * sistema digestivo,
- * intestino delgado,
- * bazo,
- * sistema nervioso
- * vientre y embarazos.
- * el ombligo,
- * el esófago,
- * el estómago,
- * el aparato gastrointestinal,
- * las manos
- * el carpo y el metacarpo.

Virgo: Virgo representa la absorción, asimilación y selección de los alimentos, y tiene gran afinidad con la higiene, la dieta y la sanidad. Rige el vientre, el abdomen, los intestinos especialmente el yeyuno, duodeno y el íleo, la vesícula biliar, el bazo, el peritoneo, y el sistema nervioso simpático o autónomo.



Virgo posee la regencia del sistema gastrointestinal. Esta área es la encargada de limpiar el cuerpo, votar los desechos. Como este signo controla nuestra rutina a diario es común que una dieta desbalanceada o poco organizada ocasione daños en estos órganos. La energía de Virgo se encarga de poner disciplina en nuestra rutina y alimentación



para que el sistema gastrointestinal trabaje adecuadamente y el cuerpo esté libre de toxinas y rico en minerales. Así que cuando miramos un delicioso pastel y deseamos devorarlo Virgo es el que nos permitirá o no comerlo, es cuando comúnmente decimos “mi platillo favorito” o “no puedo comer eso porque me da acidez”.

Este signo nos permite tener una vida sana y está directamente relacionada a nuestros hábitos y disciplina diarias, a las horas que comemos, las horas que dormimos, ir con regularidad al baño o sufrir de estreñimiento.

Esta energía también nos ayuda a expulsar del cuerpo lo malo como puede ser una comida o energías.

Virgo desintoxica el cuerpo y esto conlleva a un buen funcionamiento del sistema nervioso. Es común escuchar a personas que dicen “estoy nervioso, tengo un examen hoy, y me dieron ganas de ir al baño a evacuar. El sistema nervioso está directamente con Virgo.

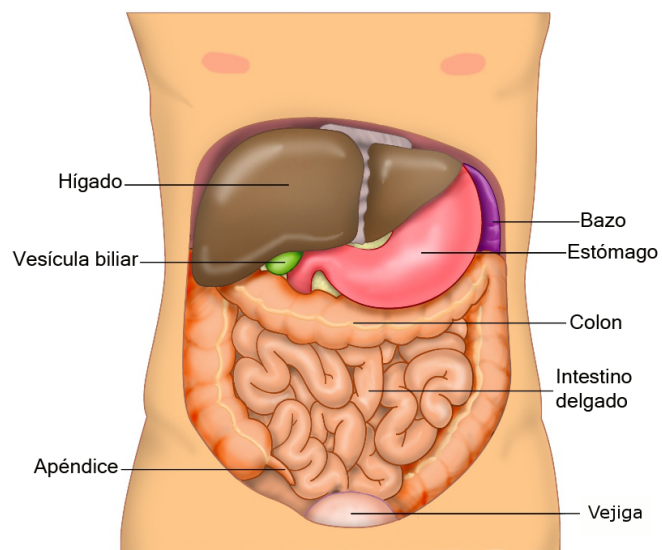
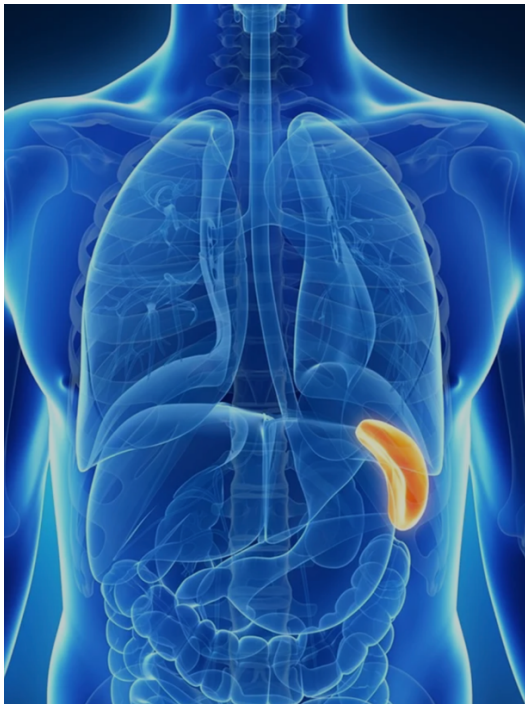
Se debe evitar la automedicación.

Este signo gobierna toda el área abdominal y el vientre está directamente relacionado a la salud del órgano reproductor y como su representación simbólica lo anuncia es el signo de la mujer y tiene una influencia enorme en los embarazos, la salud del vientre y la maternidad, por ende, también tiene mucha influencia en el estómago y la alimentación como rutina diaria o hábitos alimenticios.

En términos más amplios virgo rige la Salud en general todos los aspectos que se relacionen al signo Virgo debemos prestar atención máxima a la Salud en general.

La influencia de energía del Signo **VIRGO** afectará desde el mismo signo, la **casa 6**, el planeta regente que es **MERCURIO**, los grados de **VIRGO 6° /18°**, o en aspectos o tránsitos planetarios hacia estos.

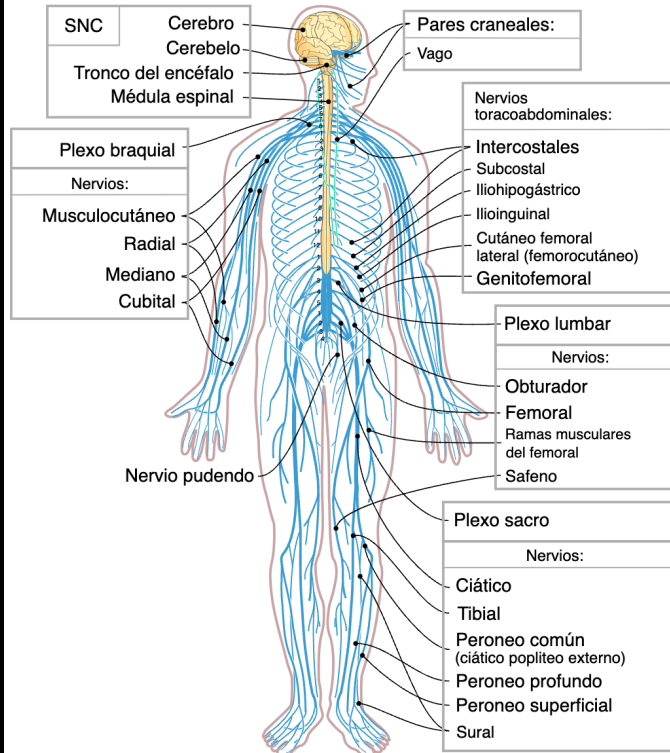
Bazo



<https://es.wikipedia.org/wiki/Bazo>

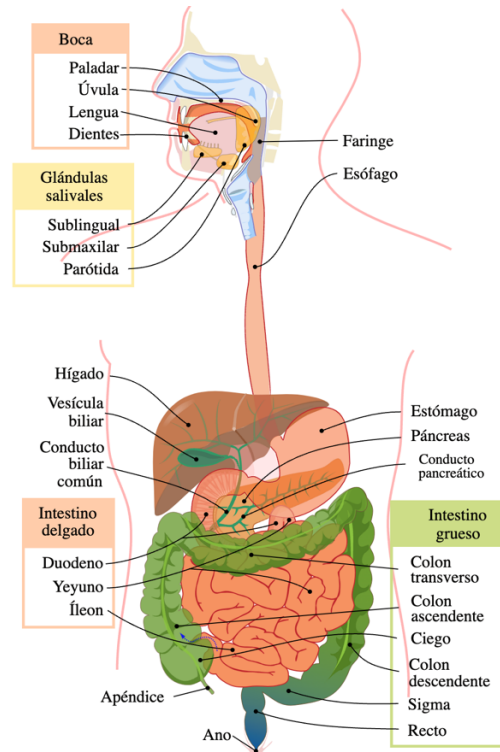


Sistema nervioso



https://es.wikipedia.org/wiki/Sistema_nervioso

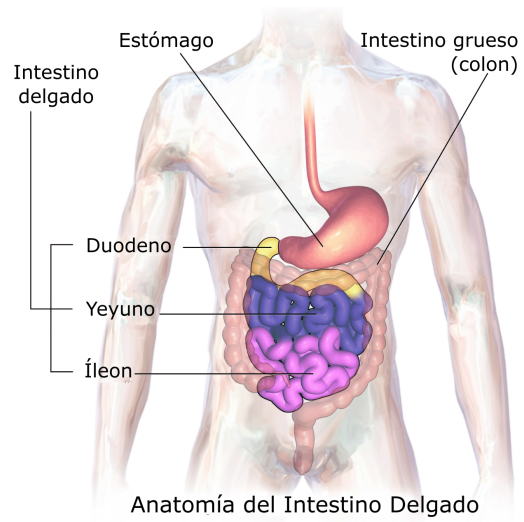
Sistema digestivo



https://es.wikipedia.org/wiki/Wikipedia:Candidatos_a_recursos_destacados/Aparato_digestivo#:~:text=El%20aparato%20digestivo%20es%20el%20por%20las%20c%3%A9lulas%20del%20organismo.
<https://es.wikipedia.org/wiki/Digesti%C3%B3n>



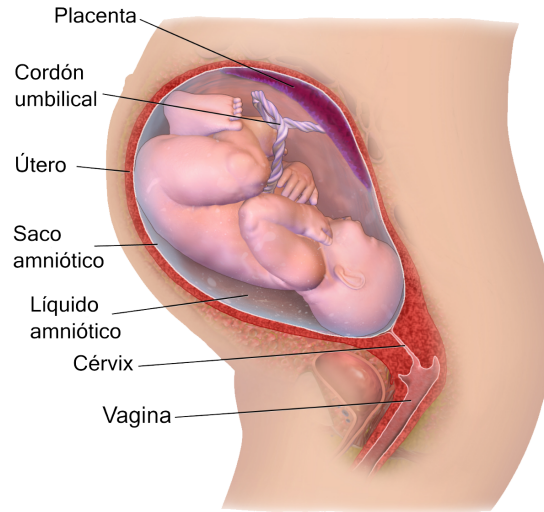
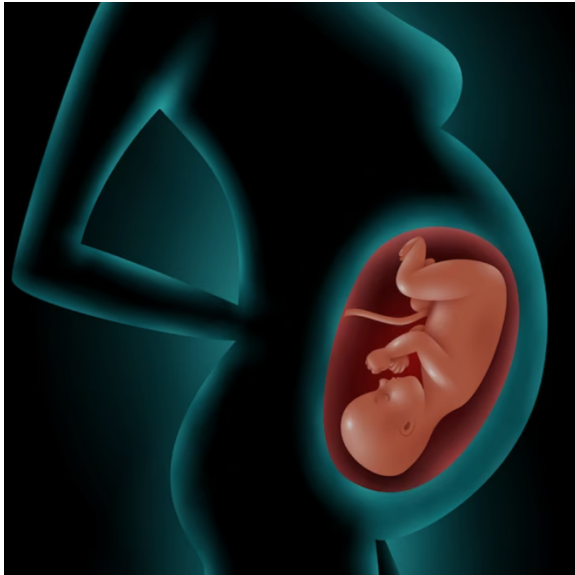
Intestino delgado



Anatomía del Intestino Delgado

https://es.wikipedia.org/wiki/Intestino_delgado

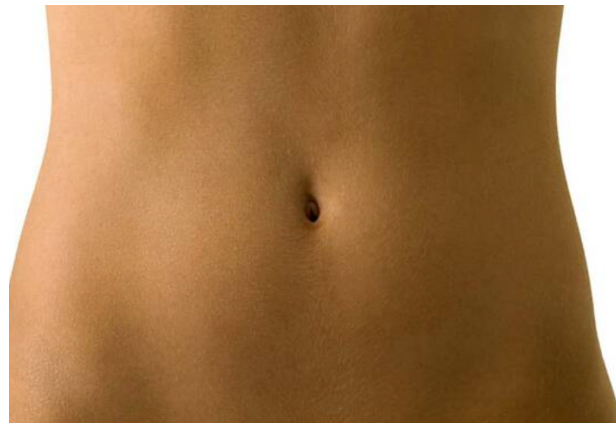
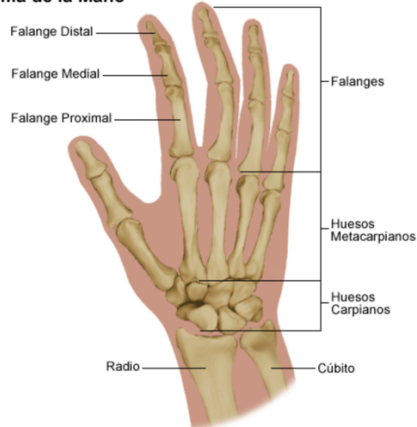
Ventre y embarazos



Embarazo

https://es.wikipedia.org/wiki/Embarazo_humano

Anatomía de la Mano



Ombligo



♎ LIBRA

Elemento: Aire

Signo: Libra

Opuesto: Casa 1

Planeta Regente: Venus

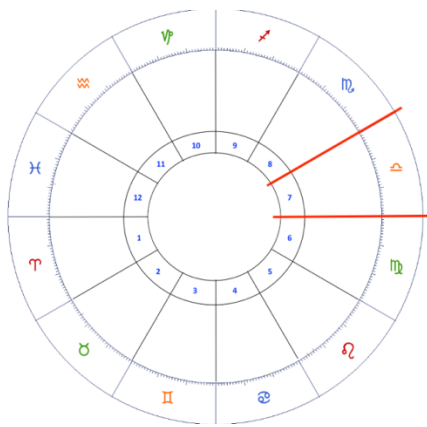
Divinidad: Afrodita

Cruz Cardinal

En astrología, Libra (♎) es el séptimo signo del zodiaco, el cuarto de naturaleza positiva y el tercero de cualidad cardinal. Simboliza el equilibrio y la armonía y su símbolo representa la balanza. Pertenece junto a Géminis y Acuario al elemento aire. Está regido por Venus y su signo opuesto y compatible es Aries.

Se considera que alguien es del signo Libra cuando nace entre el 24 de septiembre y el 22 de octubre. (Tropical) Libra es compatible con acuario, pues los dos se complementan y se ayudan a mejorar, si no se conocían, lo harán, porque el destino cruza sus caminos, es una de las mejores y duraderas parejas del zodiaco, un acuario no falla a libra porque cuando la conoce se enamora perdidamente de ella.

Es también uno de los cuatro signos cardinales, siendo los tres restantes Aries, Cáncer y Capricornio. Y si es sideral pertenece a los signos fijos junto a Aries, Cáncer y Capricornio.



CASA 7 LOS VINCULOS

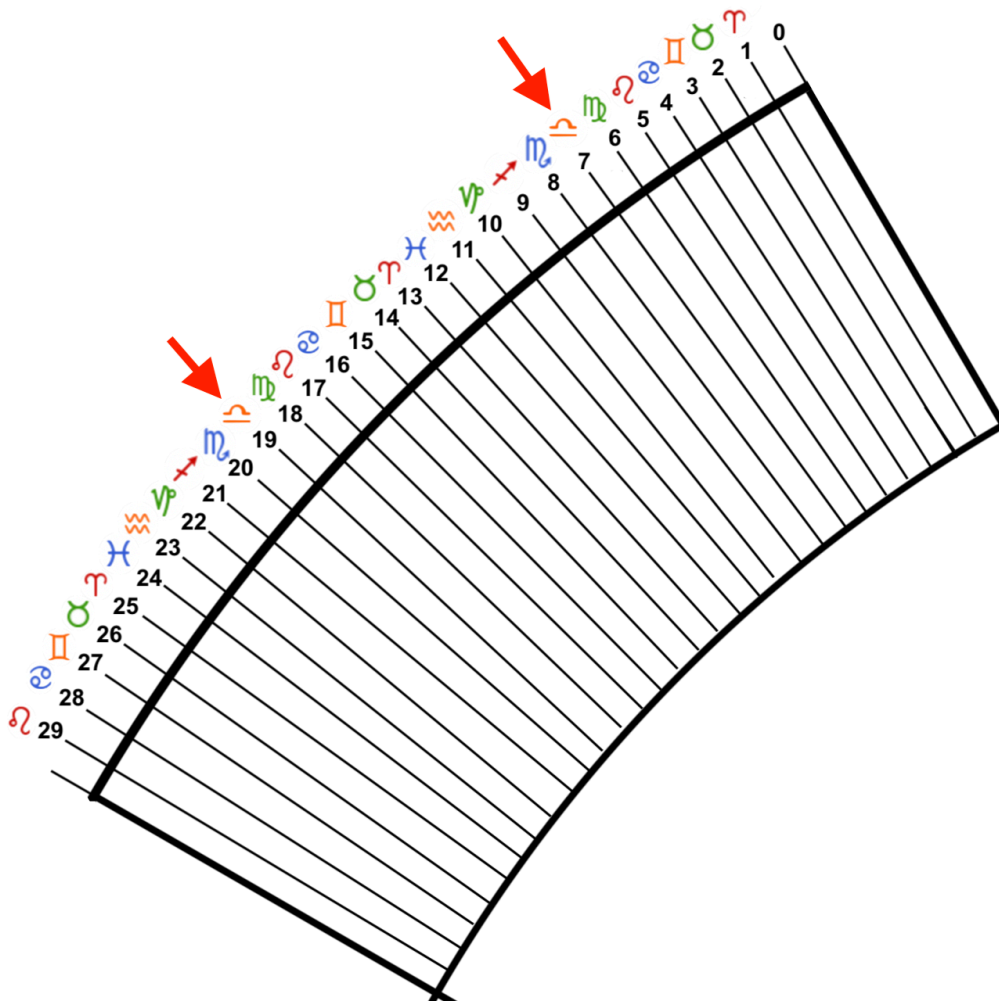
En astrología, la Casa 7 del zodiaco representa a lo vincular, la pareja, una sociedad, la compañera o el compañero; esa Casa 7 es el descendente de nuestro ascendente, su contraparte, el punto opuesto. Nuestra misión en la vida, esa misión nos viene del afuera como escenas de destino



GRADOS DE LIBRA

Cada Signo del zodiaco está dividido en 30°, cada grado corresponde energéticamente a la influencia de un Signo específico, que será gobernante y soberano en el mismo.

Los grados que corresponden a **LIBRA** son; 7° / 19°



LIBRA en el cuerpo humano y la salud.



Se relaciona con el sistema renal incluye:

- * riñones,
- * sistema renal,
- * la región lumbar
- * uréteres
- * piel,
- * glúteos,
- * vesícula biliar
- * Se relaciona con la eliminación de los líquidos del organismo.

Libra: Representa en el ser humano la función de filtración y destilación para el equilibrio del cuerpo, la función principal del riñón es la de librar al cuerpo de la escoria fisiológica por desintoxicación de la sangre. Rige el sistema venoso en general, riñones, glándulas suprarrenales, región lumbar y aparato urinario y junto con Escorpio los órganos genitales internos y el sistema vasomotor.

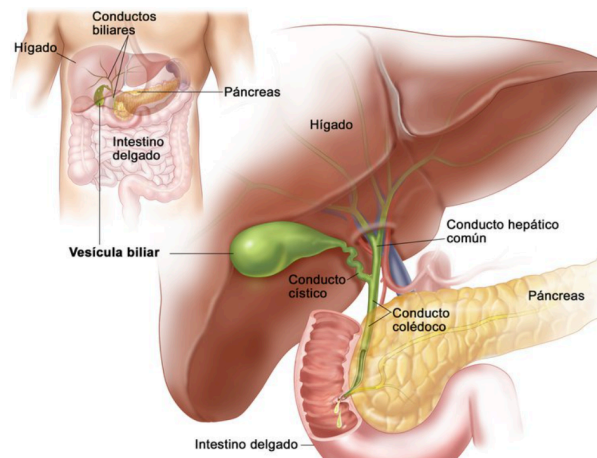
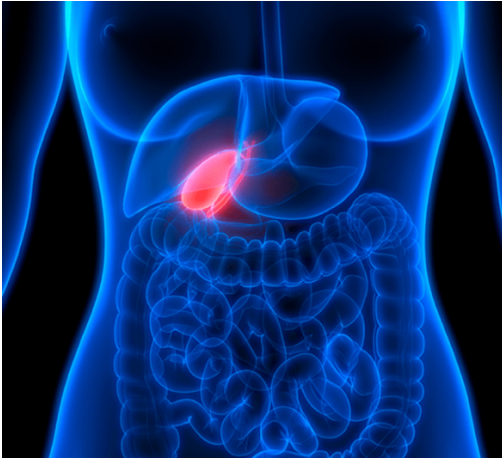
Libra es el signo donde buscamos el equilibrio, y los padecimientos a nivel de salud que podamos tener vienen de vivencias relacionadas a las parejas o la búsqueda de la armonía con los otros. La regencia de Libra en esta área del cuerpo es tan demarcada que tenemos dos riñones y en caso de que algún familiar necesite un trasplante podemos donar uno. Los padecimientos que Libra rige están directamente relacionadas a las parejas o a las relaciones con los otros, tanto para ayudar a sanar como para enfermarnos.

El sistema renal limpia el cuerpo, eliminando impurezas por medio de los líquidos que expulsa el cuerpo. En una carta astral podemos visualizar la influencia del signo Libra en la casa que ocupe, por Venus su planeta regente, y por el grado donde se encuentren los aspectos o tránsitos transformadores. Libra es entusiasta y alegre los hábitos que ejecutamos en conjunto con otras personas, así que debemos prestar atención en los excesos sociales a la hora de disfrutar con los demás, por ejemplo; bebidas alcohólicas, dulces, trasnochos, etc.

La influencia de energía del Signo **LIBRA** afectará desde el mismo signo, la **casa 7**, el planeta regente que es **VENUS**, los grados de **LIBRA 7° /19°**, o en aspectos o tránsitos planetarios hacia estos.

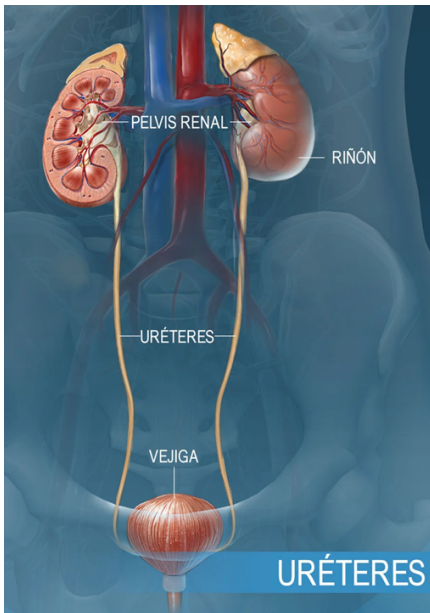


Vesícula biliar



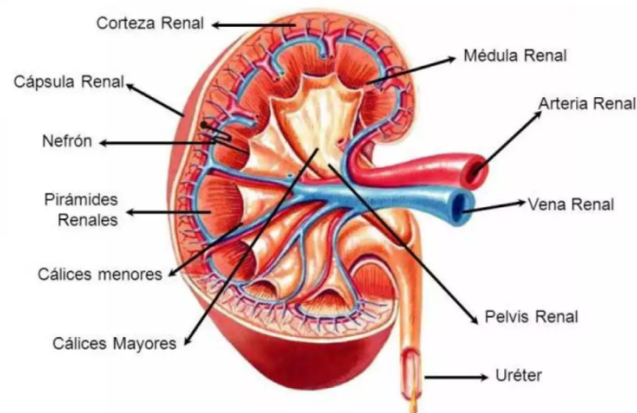
https://es.wikipedia.org/wiki/Ves%C3%ADcula_biliar

Uréter



<https://es.wikipedia.org/wiki/Ur%C3%A9ter>

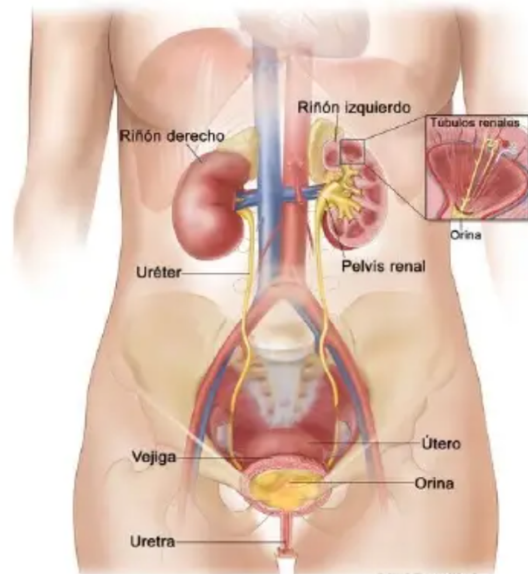
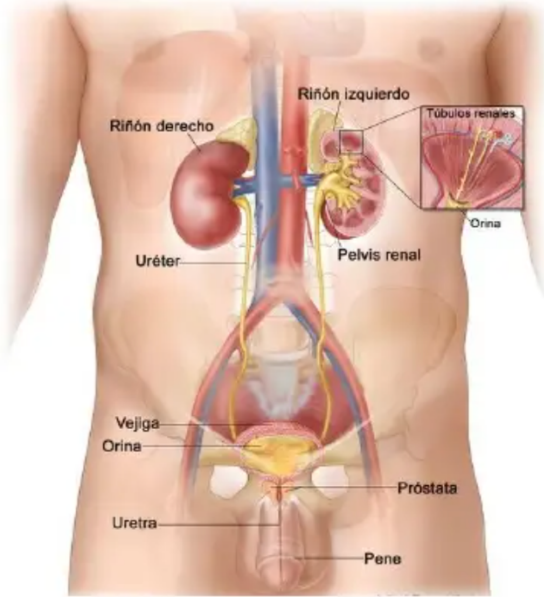
RIÑÓN



<https://es.wikipedia.org/wiki/Ri%C3%B1%C3%B3n>

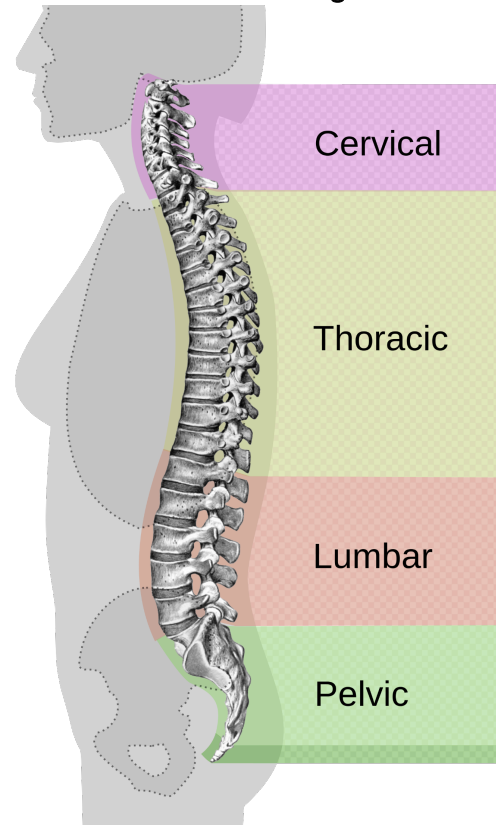


Aparato urinario del hombre y la mujer

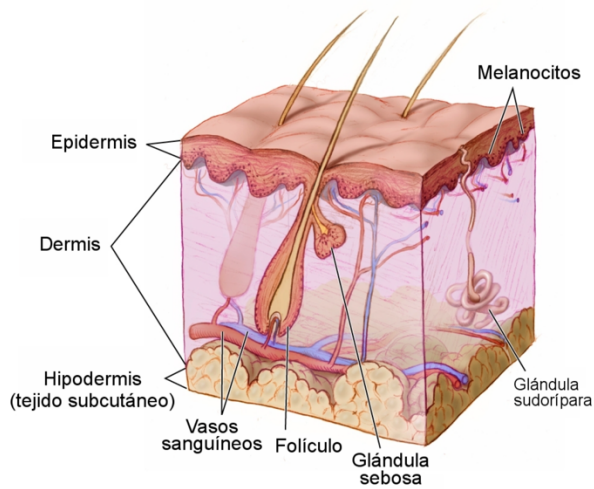


<https://es.wikipedia.org/wiki/Ri%C3%B1%C3%B3n>

Región Lumbar



https://en.wikipedia.org/wiki/Back_pain



La Piel <https://es.wikipedia.org/wiki/Piel>



♏ ESCORPIO

Elemento: Agua

Signo: Escorpio

Opuesto: Casa 2

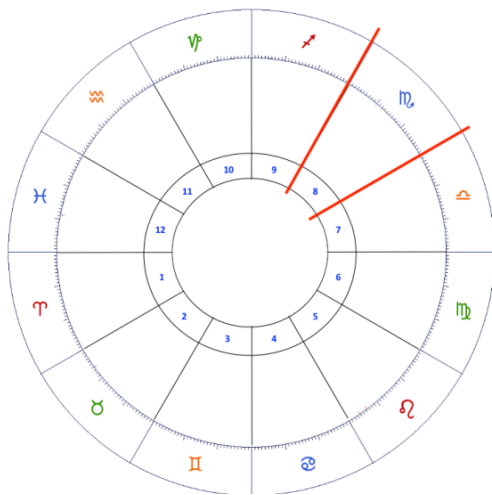
Planeta Regente: Plutón / Marte

Divinidad: Hades

Cruz Fija

En la astrología, Escorpio (♏) es el octavo signo del zodiaco, el cuarto de naturaleza negativa y el tercero de cualidad fija. Simboliza la destrucción y el renacimiento, está regido por los planetas Marte y Plutón. Se considera que alguien es del signo Escorpio cuando nace entre el 23 de octubre y el 22 de noviembre.

Pertenece, junto a Piscis y Cáncer, al elemento Agua, y es uno de los cuatro signos de naturaleza fija del zodiaco junto a Tauro, Leo y Acuario. Su signo opuesto y complementario a la vez es Tauro.



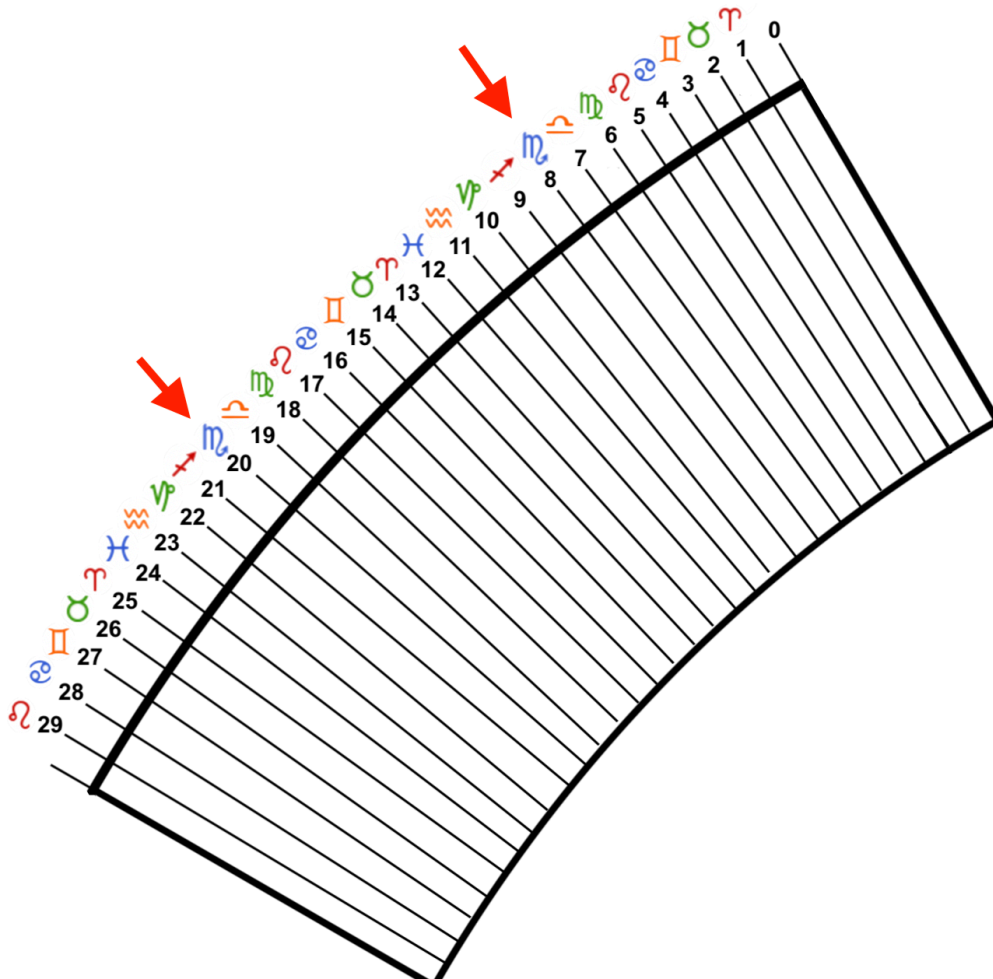
CASA VIII: BIENES COMUNES

La Casa 8 representa las pérdidas materiales, los recursos compartidos, la transformación, lo oculto, la sexualidad y la muerte. Está relacionada con la muerte y nuestra actitud frente a ella. Pero también con la resurrección, la transformación y la capacidad de regeneración.



GRADOS DE ESCORPIO

Cada Signo del zodiaco está dividido en 30°, cada grado corresponde energéticamente a la influencia de un Signo específico, que será gobernante y soberano en el mismo. Los grados que corresponden a **ESCORPIO** son; 8° / 20°



ESCORPIO en el cuerpo humano y la salud.



Se relaciona con el **sistema reproductor**, incluye:

- * sistema reproductor,
- * órganos sexuales,
- * intestino grueso,
- * aparato excretor
- * órganos genitales externos,
- * la nariz,
- * el ano, el perineo,
- * la vejiga,
- * los ovarios,
- * el sacro,
- * el cóccix
- * la pelvis,
- * espermatozoides,
- * menstruación.

Escorpio: Representa la procreación y readaptación, está relacionado con la reproducción de todos los procesos vitales. Gobierna los órganos genitales externos, el aparato urinario junto con Libra; la región ilíaca, el recto y el ano, la nariz y el olfato; además rige La renovación de las células (menstruación), los excrementos, la transpiración, las autodefensas, los glóbulos blancos, y de reproducción (espermatozoides).

El Signo Escorpio rige los placeres extremos íntimos de la vida como es el sexo, y tiene el dominio energético de los órganos sexuales tanto de hombres como mujeres, por ello es responsable directamente de la salud de los órganos reproductores, tanto en temas de embarazos o fecundidad como en las consecuencias de un acto sexual. Las enfermedades venéreas, reciben este nombre por Venus la Diosa del amor, pero estudiamos sus padecimientos en Escorpio, considerado como un acto sexual no un acto de amor, aunque en la vida real muchas veces se relaciona, por ello Plutón también impactara esta área del cuerpo humano.

La actividad sexual de cada persona podría determinar la salud de sus órganos reproductores, pero en algunos casos ocurren acontecimientos que pueden afectar la salud de los órganos sexuales si tener sexo, como es el caso de algún accidente de tránsito, o un golpe en juego, etc. En estos últimos casos que son accidentales también se verá reflejado la influencia de Escorpio como Signo, desde la casa ocho, o el planeta Plutón o el grado de escorpio 8° /20°, o en aspectos o tránsitos planetarios.

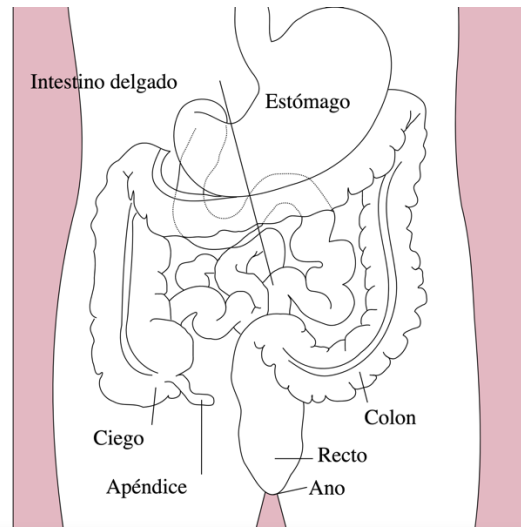
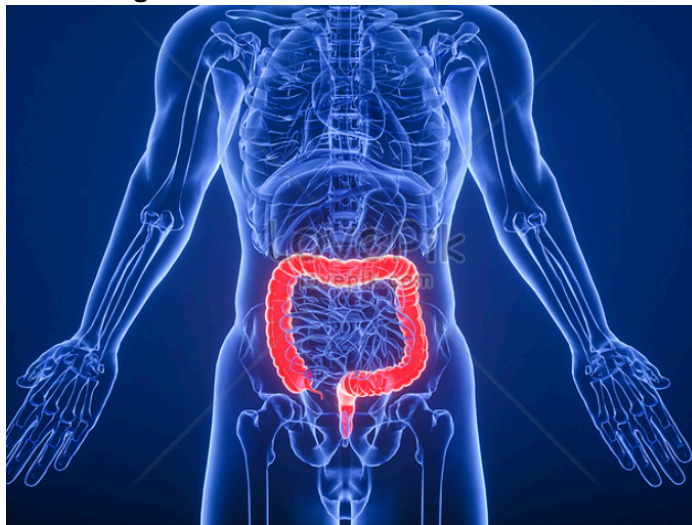


Como este es el Signo que gobierna las áreas del cuerpo donde los desechos se transforman en heces y son expulsados del cuerpo, también estudiaremos bajo su regencia la putrefacción, pudrición, o cáncer en el cuerpo humano, entre otras cosas.

Es conocido que en el Signo Escorpio estudiamos la muerte y esta gobierna la pelvis y justo esta área del cuerpo que expulsa a un bebe del vientre de la madre la hora parir, anunciando que murió una vida intrauterina y nació en otra.

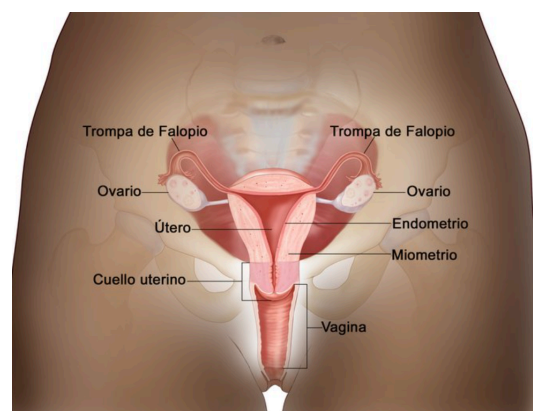
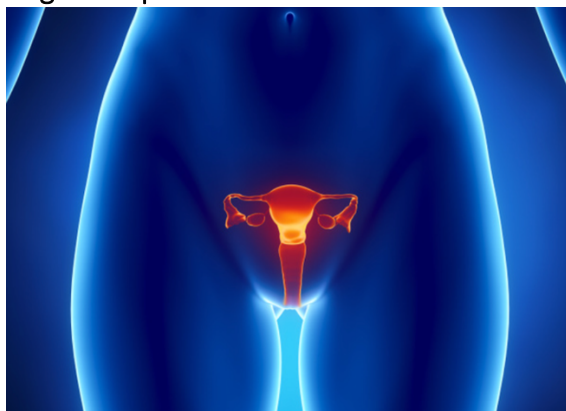
La influencia de energía del Signo **ESCORPIO** afectará desde el mismo signo, la **casa 8**, el planeta regente que es **PLUTÓN**, los grados de **ESCORPIO 8° /20°**, o en aspectos o tránsitos planetarios hacia estos.

Intestino grueso



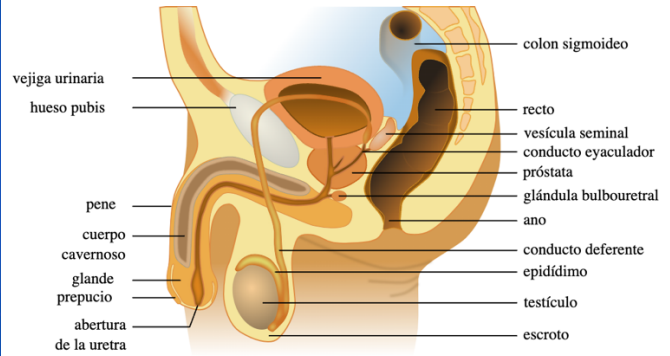
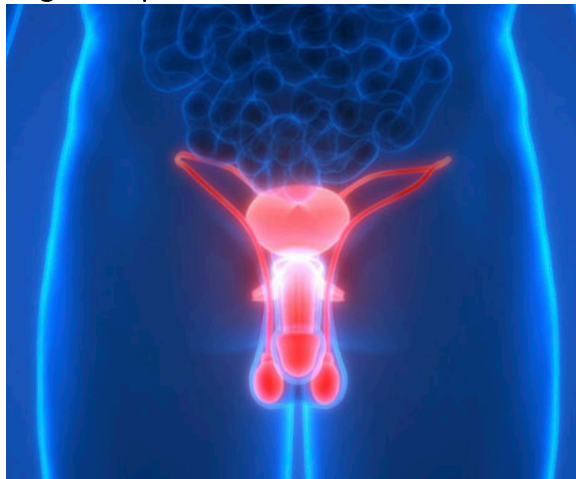
https://es.wikipedia.org/wiki/Intestino_grosso

Órgano reproductor femenino

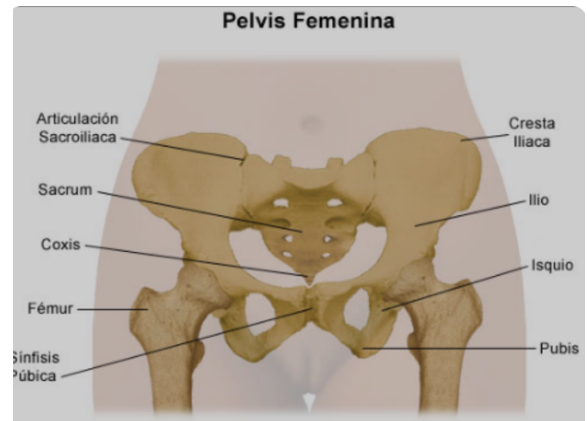
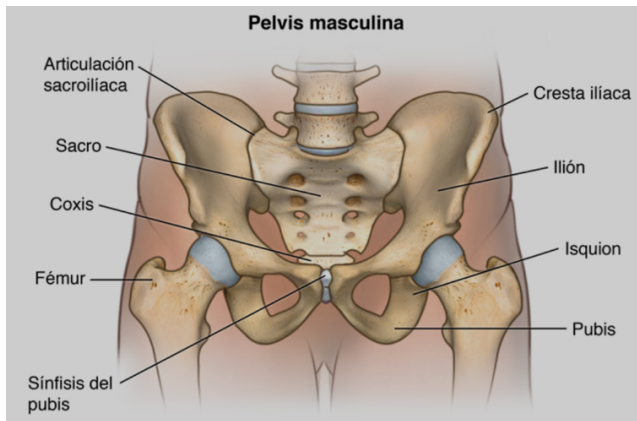


https://es.wikipedia.org/wiki/Aparato_genital_femenino

Órgano reproductor masculino



https://es.wikipedia.org/wiki/Aparato_reproductor_masculino



<https://es.wikipedia.org/wiki/Pelvis>

♐ Signo SAGITARIO

Elemento: Fuego

Signo: Sagitario

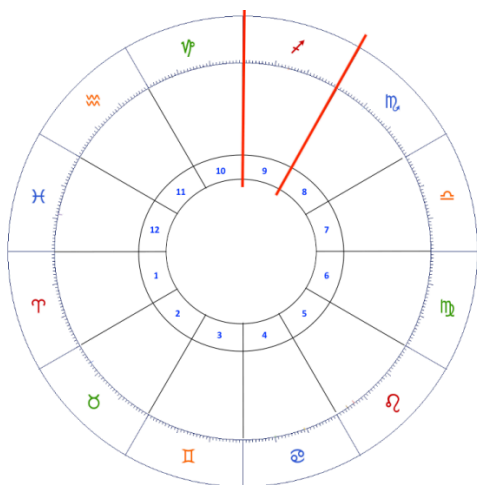
Opuesto: Casa 3

Planeta Regente: Júpiter

Divinidad: Zeus

Cruz Mutable

En astrología, Sagitario (♐) es el noveno signo del zodiaco, el quinto de naturaleza positiva y de cualidad mutable. Simboliza la conciencia superior y su símbolo representa la flecha del arquero, pertenece junto a Aries y Leo al elemento fuego. Está regido por Júpiter. Su signo opuesto y compatible es Géminis. Se considera que alguien es del signo Sagitario cuando cumple años entre el 22 de noviembre y el 21 de diciembre.



CASA IX: MENTE SUPERIOR

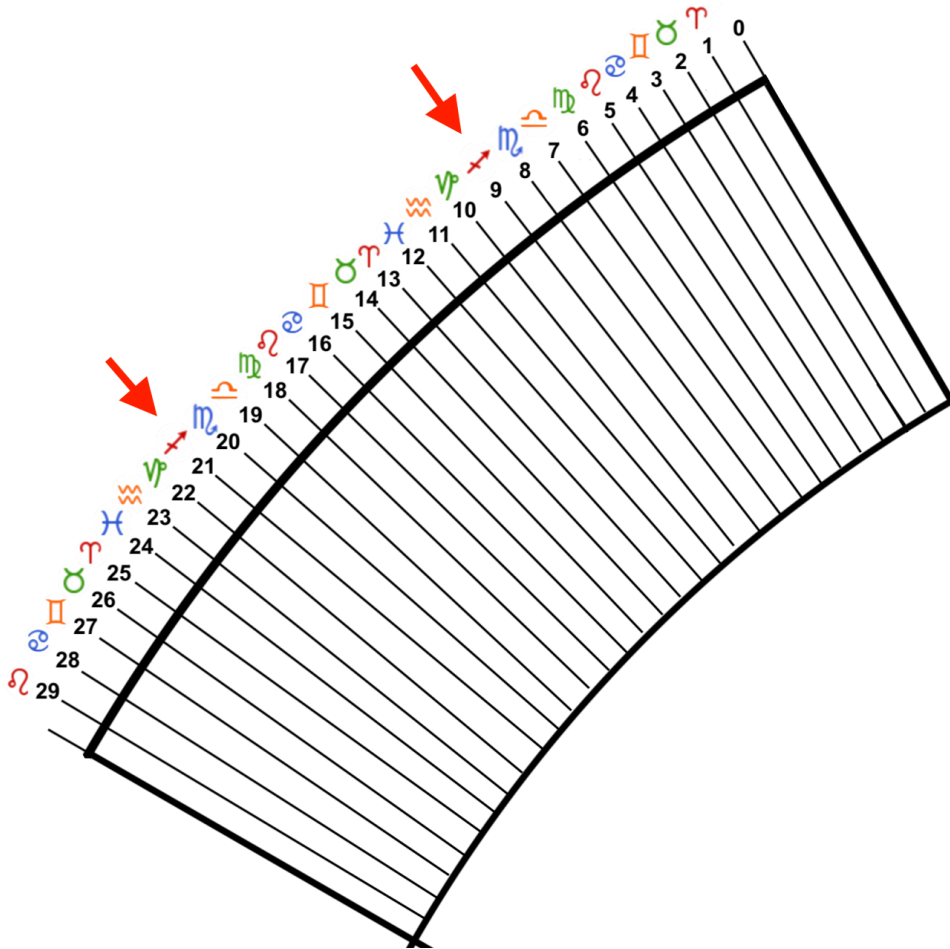
La Casa IX representa el exterior, lo lejano. Se asocia tanto a viajes largos, extranjero y lugares lejanos, como a estudios superiores y filosofía, religión, o espiritualidad. ... Considerada la casa de los maestros espirituales, está relacionada con el interés por entender el porqué de la vida.



GRADOS DE SAGITARIO

Cada Signo del zodiaco está dividido en 30°, cada grado corresponde energéticamente a la influencia de un Signo específico, que será gobernante y soberano en el mismo.

Los grados que corresponden a **SAGITARIO** son; 9° / 21°



SAGITARIO en el cuerpo humano y la salud.



Se relaciona con el sistema hepático, incluye:

- * caderas,
- * muslos,
- * hígado,
- * nervio ciático
- * hemorroides
- * las arterias,
- * las venas femorales,
- * el fémur y la cadera.
- * los ligamentos,
- * parte del sistema digestivo,
- * sistema nervioso,
- * la sangre y el sistema circulatorio
- * Sistema hepático; Lóbulo derecho, 2 Lóbulo izquierdo, 3 Lóbulo caudado, 4 Lóbulo cuadrado, 5 Arteria hepática y vena porta, 6 Nódulos linfáticos, 7 Vesícula biliar.
- * la vista.

Sagitario: Se asocia con el sistema locomotor de la cadera y los muslos. Como su signo opuesto, rige las vías respiratorias y el sistema nervioso. Junto con Libra, el sistema vasomotor y arterial, tiene dominio sobre las caderas, los muslos, el sacro, el cóccix, los ilíacos y los músculos aferentes. Un rasgo característico de Sagitario es producir heridas por caídas o debidas a caballos.

Sagitario es el signo que nos ínsita a crecer con optimismo y nos da aires de grandeza, es esa área en el cielo donde todos nos sentimos importantes y especiales, así que los padecimientos relacionados a este Signo vienen de los excesos que viviremos en esa área de la vida en la que nos sentimos especiales, felices, optimistas o importantes convirtiéndose en hábitos o filosofía de vida. Por ejemplo; en algunos casos individuos aseguran sentirse importantes o alegres cuando toman licor, o fuman cigarrillos, o consumen drogas.

En otros casos estilos de vida religioso o creencias, como puede ser la vida “sana” puede llevar a la omisión de alimentos con nutrientes esenciales para el funcionamiento adecuado de nuestro cuerpo.

Algunos casos el exceso de actividad física o la mucha activada mental y poca actividad física puede ser causas para el mal funcionamiento o estos órganos. Las fracturas y las altas fiebres son un efecto común de Sagitario.



Como Sagitario es el Signo que nos permite ver más allá, prestaremos atención a la influencia de este en la vista y la salud de los ojos.

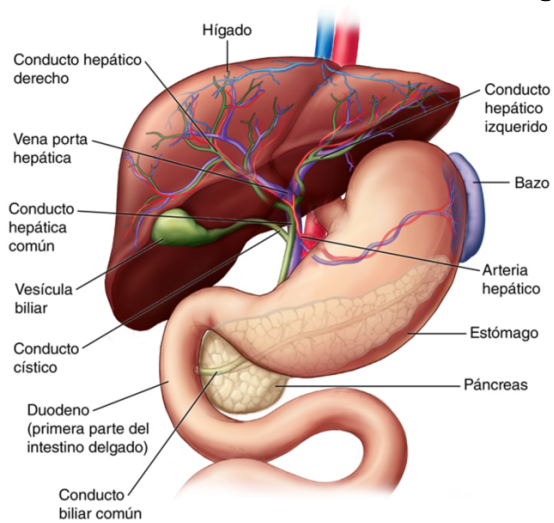
La filosofía de vida define la salud de nuestro cuerpo en el caso de el Signo Sagitario, incluiremos a el planeta Júpiter, la casa 9, los grados de sagitario 9° / 21°, los tránsitos y aspectos hacia estos también.

En algunos casos el signo Sagitario manifiesta enfermedades extrañas, ya sean virales o de transmisión sanguínea como es el caso de la hepatitis.

La influencia de energía del Signo **SAGITARIO** afectará desde el mismo signo, la **casa 9**, el planeta regente que es **JÚPITER**, los grados de **SAGITARIO 9° / 21°**, o en aspectos o tránsitos planetarios hacia estos.

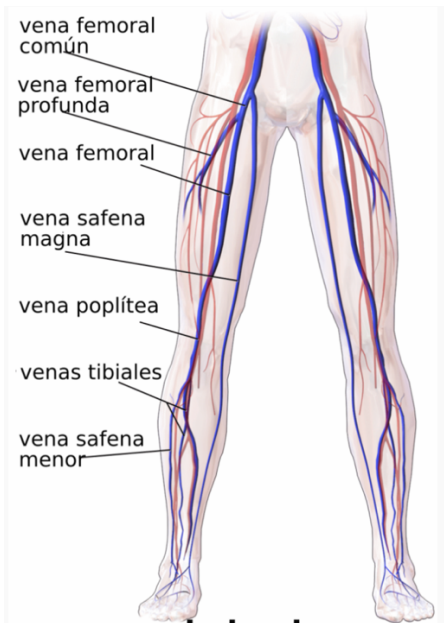


Hígado



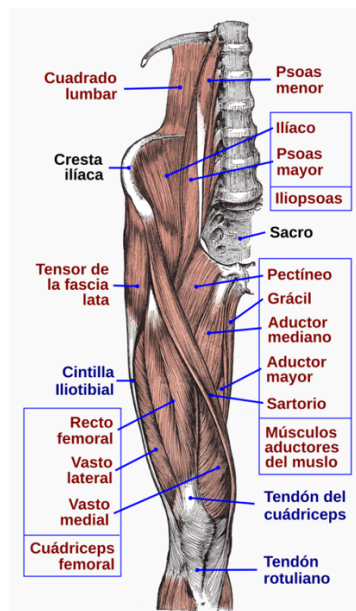
<https://es.wikipedia.org/wiki/H%C3%ADgado>

Las venas femorales



https://es.wikipedia.org/wiki/Vena_femoral_profunda

Muslo



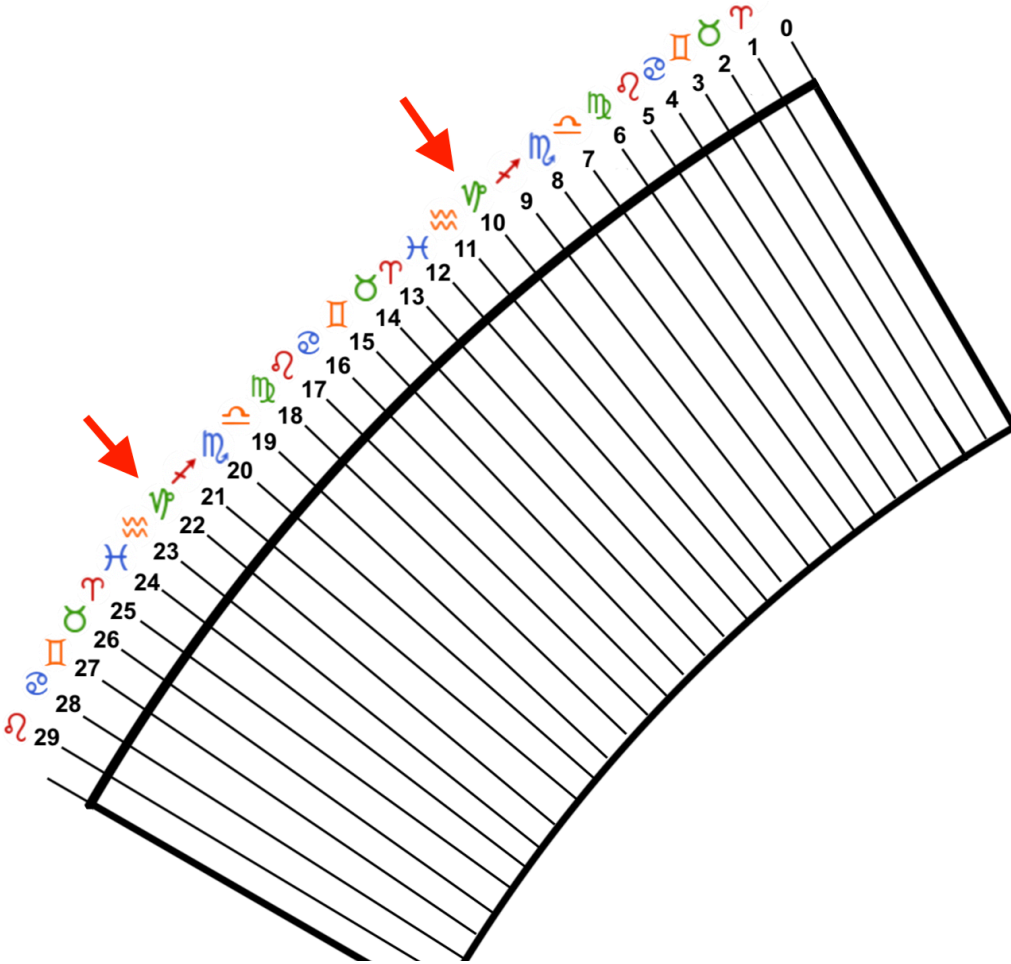
<https://es.wikipedia.org/wiki/Muslo>



GRADOS DE CAPRICORNIO

Cada Signo del zodiaco está dividido en 30°, cada grado corresponde energéticamente a la influencia de un Signo específico, que será gobernante y soberano en el mismo.

Los grados que corresponden a **CAPRICORNIO** son; 10° / 22°



CAPRICORNIO en el cuerpo humano y la salud.



Se relaciona con el sistema óseo, e incluye:

- * rodillas,
- * tendones,
- * sistema óseo, esqueleto humano
- * piel
- * tejidos cartilagosos
- * rótula

Capricornio: Tiene analogía con los límites y las limitaciones y es por eso que rige la epidermis, que es el límite exterior del cuerpo. Rige el esqueleto, los huesos, el cabello, las uñas, la piel, las rodillas, y las articulaciones en general; los dientes.

El Signo Capricornio gobierna la estructura de nuestra vida. Los padecimientos que genera este signo en la salud están asociados a procesos muy profundos familiares y tienen que ver con las estructuras del hogar, a responsabilidades dadas o negadas, por nuestros padres, o el exceso de sacrificios. Esta energía involucra la ambición y la necesidad de ser exitoso o alcanzar el éxito, sea cual sea la clase de éxito que buscamos o deseamos alcanzar.

El esqueleto humano es la piedra angular del cuerpo, es el sistema que nos permite erguirnos, pararnos en dos pies, y caminar en la vida. Los huesos son la estructura principal de nuestra vida, forma de vida y evolución humana. Gracias a el esqueleto podemos caminar, trabajar, correr, tener sexo, abrazar, detener, construir, etc. Todo lo que hacemos en nuestra vida este hecho a la medida de nuestro esqueleto. Los huesos son el soporte de todos los órganos del cuerpo su principal proyecto. Los huesos no solo soportan sino también protegen los órganos de impactos o golpes inesperados, como es el caso de los accidentes, el hueso reside el golpe y protege el órgano.

Así mismo en nuestra vida los padecimientos de Capricornio estarán relacionados a aquello que nos protegió o no en el mundo familiar, o aquello que yo protegí o no en el mundo fundamental estructural del hogar.

El exceso de responsabilidades o de realidades de la vida puede afectar los huesos, por ejemplo; algunas madres reportan tener padecimientos en los huesos de las costillas debido a la forma como cargaban a sus niños. En otros casos veras personas lesionadas en sus huesos por querer ganar una competencia, etc.

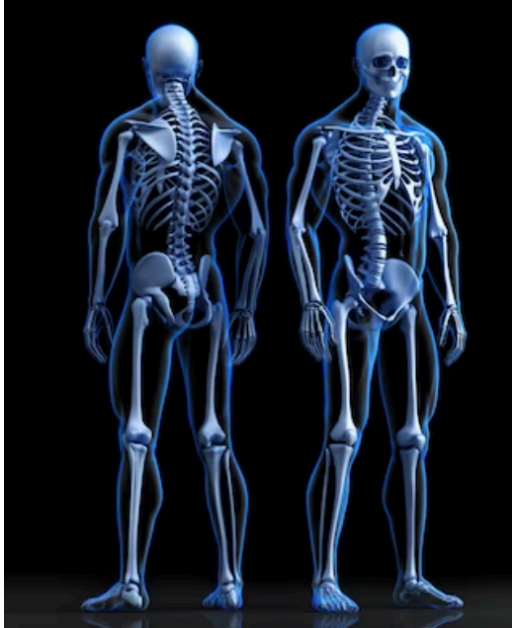
En otros casos veras personas con artritis, calcificación o descalcificación de los huesos y es común encontrar testimonios en ellos con profundos procesos complicados familiares



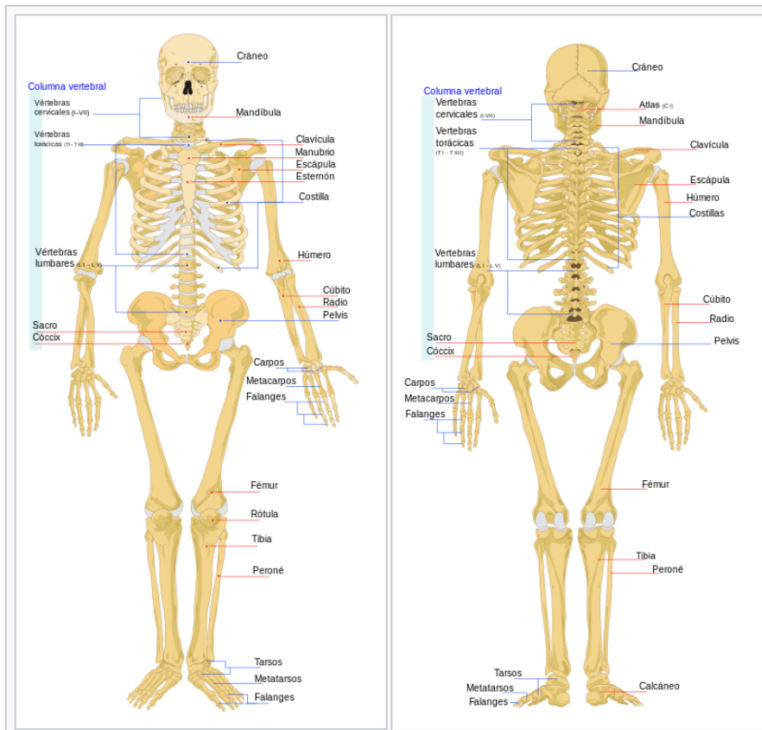
relacionados a la estructura del hogar. Las regencias de Capricornio en el mapa astral son casi totales al igual que las de Cáncer.

La influencia de energía del Signo **CAPRICORNIO** afectará desde el mismo signo, la **casa 10**, el planeta regente que es **SATURNO**, los grados de **CAPRICORNIO 10° /22°**, o en aspectos o tránsitos planetarios hacia estos.

Esqueleto humano



Sistema Óseo



https://es.wikipedia.org/wiki/Esqueleto_humano



ACUARIO

Elemento: Aire


Signo: Urano

Opuesto: Casa 5

Planeta Regente: Urano

Divinidad: Urano

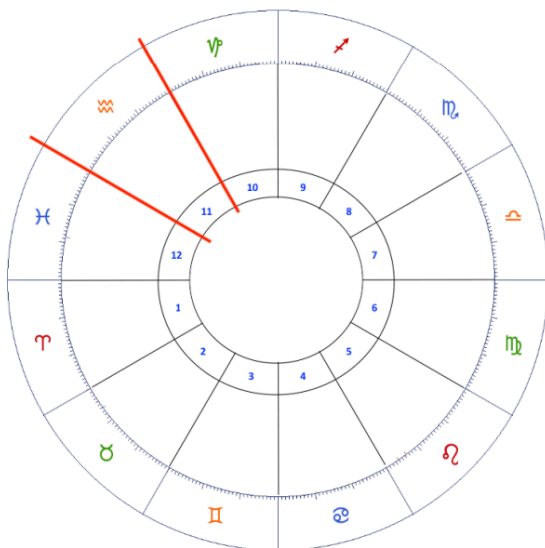
Cruz Fija

Acuario () es el undécimo signo del zodiaco, el sexto de naturaleza positiva y el cuarto de cualidad fija —junto con Tauro, Leo y Escorpio—. Simboliza la revolución y su símbolo representa la sabiduría al ser. El signo está representado por el aguador o portador del agua ya que en la antigua sumeria este era un símbolo de difundir la sabiduría (el agua); pertenece junto a Géminis y Libra al elemento aire. Su signo opuesto es Leo.

Acuario fue tradicionalmente gobernado por el planeta Saturno, sin embargo, desde el descubrimiento del planeta Urano, éste se ha considerado su regente. Al ser el undécimo signo del zodiaco, Acuario se asocia con la 11.ª casa astrológica.

El signo ya está alineado con la constelación a causa de la precesión de los equinoccios razón por la cual su periodo de duración aparece relativamente definido en muchos calendarios, siendo el rango exacto de regencia solar en la Casa de Acuario establecido hasta hoy, las fechas estipuladas entre el 20 de enero al 20 de febrero, estadio temporal astronómico donde hay una mayor presencia solar en esta constelación.

Los individuos nacidos cuando el Sol está en este signo se consideran acuarianos.



CASA XI: AMIGOS Y GRUPOS

Con la integración y la vida social. ... Es la Casa de Acuario, opuesta a la de Leo (Casa V). La creatividad expresada en un plano social en vez de individual, y para beneficio

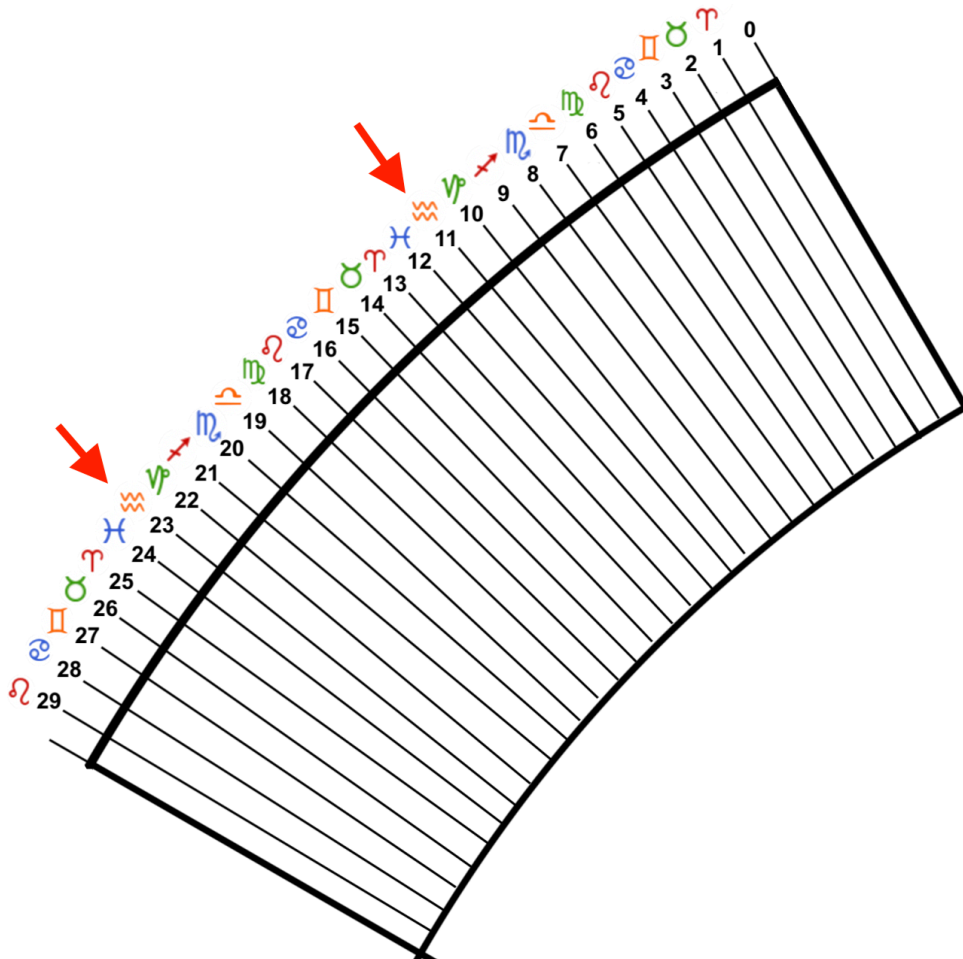


del grupo. Representa también los sueños, esperanzas, utopías, ideales, proyectos y anhelos con respecto un grupo.

GRADOS DE ACUARIO

Cada Signo del zodiaco está dividido en 30°, cada grado corresponde energéticamente a la influencia de un Signo específico, que será gobernante y soberano en el mismo.

Los grados que corresponden a **ACUARIO** son; 11° / 23°



ACUARIO en el cuerpo humano y la salud.



Se relaciona con el **sistema circulatorio**, incluye:

- * tobillos,
- * pantorrillas,
- * sistema circulatorio
- * parte del sistema nervioso
- * la mente
- * proceso de digestión
- * el carpo y el metacarpo.
- * Medula ósea

Acuario: rige la circulación de la sangre y como su opuesto la columna vertebral y la médula ósea, domina sobre los centros medulares, la médula ósea, el sistema nervioso y las piernas entre las rodillas y los pies (pantorrillas) y tibia y peroné y tobillo.

El Signo Acuario gobierna la sociedad, la utopía y el altruismo. Los padecimientos asociados a este Signo provienen mayormente del estrés generado por exigencias sociales, en algunos casos por temas de pareja y amor y en otros casos por altruismo.

Una de las más destacadas áreas de cuerpo que gobierna Acuario son los tobillos y podemos apreciar que la moda de usar zapatillas de tacón alto es una tendencia social, que nos permite estar a la moda e incluso ser atractivas, esta moda tan usada y querida impacta negativamente los tobillos.

De otras maneras menos visibles la energía Acuario puede impactar drásticamente nuestro cuerpo. Un exceso de necesidad de destacar o de ser aceptado en la sociedad puede generar estrés y este repercutir en la mente. Aunque los cinco sentidos son gobernados por Tauro, Acuario tiene una gran influencia sobre estos, desde una perspectiva nervios, ocasionando hipersensibilidad en los mismos, ósea los sentidos se agudizan y afectan la interacción social y por lo tanto la mente. Si alguien no soporta oír la música en alto volumen evitará asistir a fiestas, si una persona se siente incomoda al usar la ropa de la tela que está de moda, también tendrá un impacto en la sociedad con críticas, generando ansiedad, estrés, etc.

Los padecimientos del signo Acuario también pueden ser accidentes ocasionados por segundas personas, por ejemplo; “me monte en el auto de mi amigo y tuvimos un accidente”.

En algunos casos los padecimientos de energía Acuario a excesos en el trabajo o en actividades deportivas o recreativas.

Los tobillos son el soporte de casi todo el cuerpo y los encargados al mismo tiempo de ejercer los movimientos de mayor flexibilidad y cambio de postura en nuestro cuerpo por ejemplo cuando



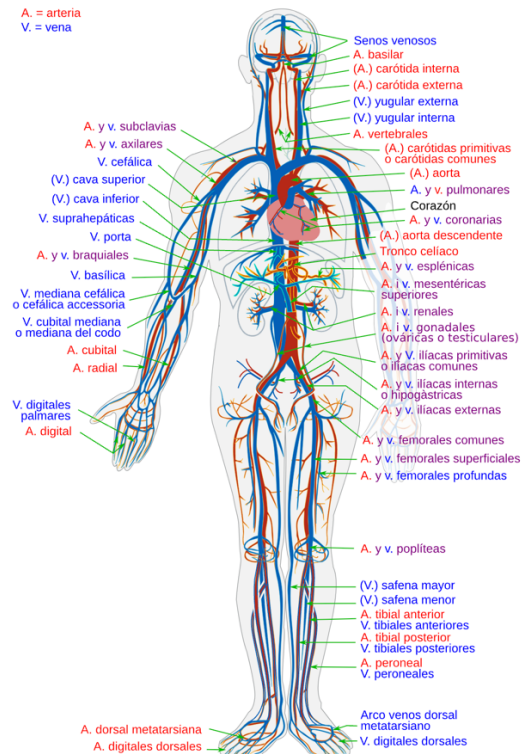
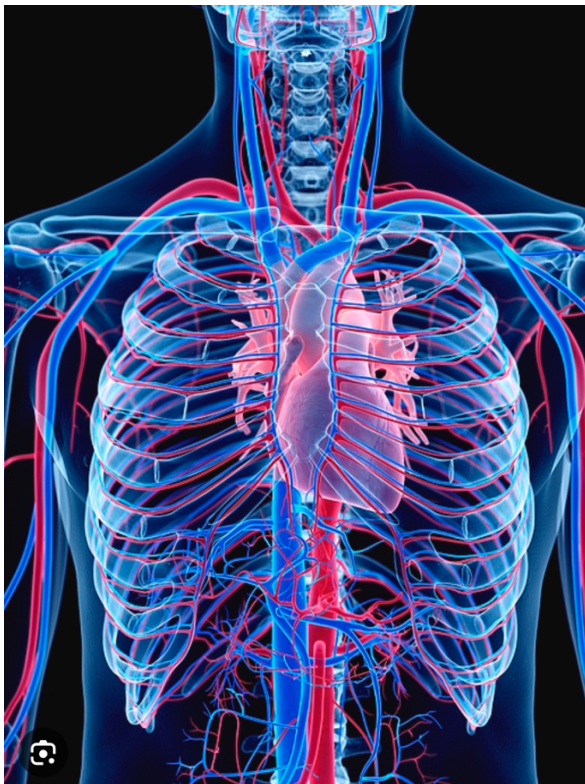
brincamos los tobillos cargan con una impresionante labor al brincar (ascender) y al caer. Acuario es esa energía que nos permite hacer cambios y sobrevivir a ellos, nuestro cuerpo reflejara la historia de nuestras aventuras en los órganos que gobierna Acuario.

Las enfermedades que involucran a este signo y no están asociadas a experiencias sociales, pueden provenir de los padres y sus filosofías de vida. Pueden tener una carga familiar ancestral muy grande ya que este signo gobierna la medula ósea involucrando cargas energéticas muy fuertes de nuestros antepasados, con la posibilidad de manifestaciones en padecimientos de la sangre o enfermedades poco comunes que requieren de medicina avanzada.

Esta energía involucrara a Acuario, su planeta regente Urano, la casa 11, los grados 11°/ 23° y los tránsitos o aspectos transformadores que involucren esta energía.

La influencia de energía del Signo **ACUARIO** afectará desde el mismo signo, la **casa 11**, el planeta regente que es **URANO**, los grados de **ACUARIO 11° /23°**, o en aspectos o tránsitos planetarios hacia estos.

Sistema circulatorio



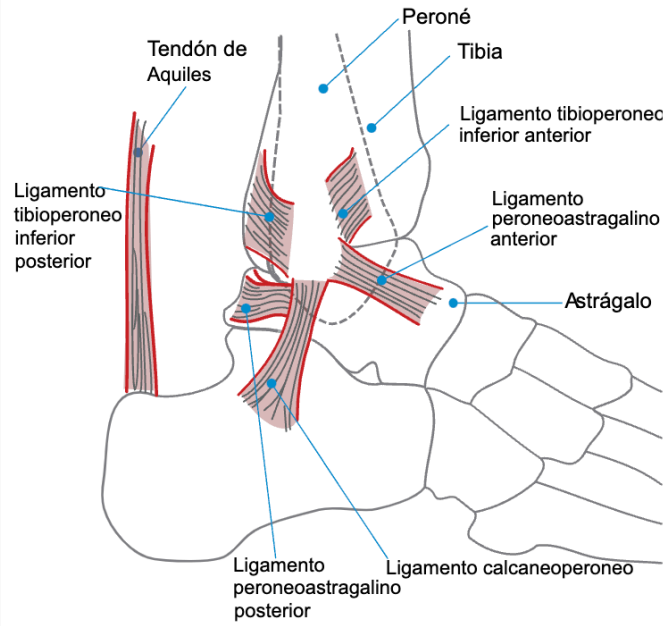
https://es.wikipedia.org/wiki/Aparato_circulatorio



Tobillo

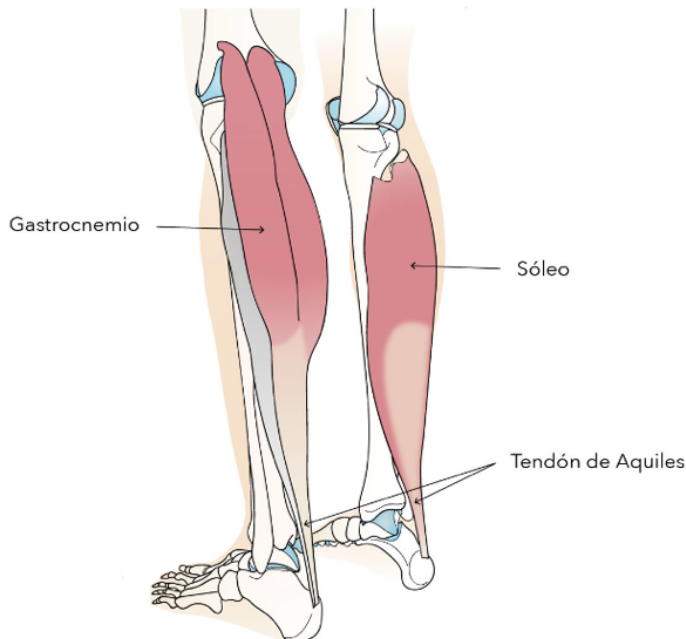


Radiografía lateral de un tobillo normal:
 1. Peroné, 2. Tibia, 3. Astrágalo, 4. Calcáneo,
 5. Escafoides, 6. Metatarsianos



<https://es.wikipedia.org/wiki/Tobillo>

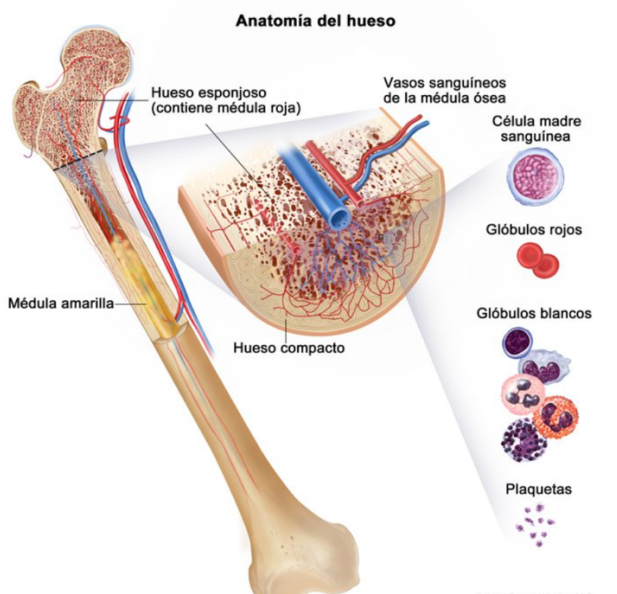
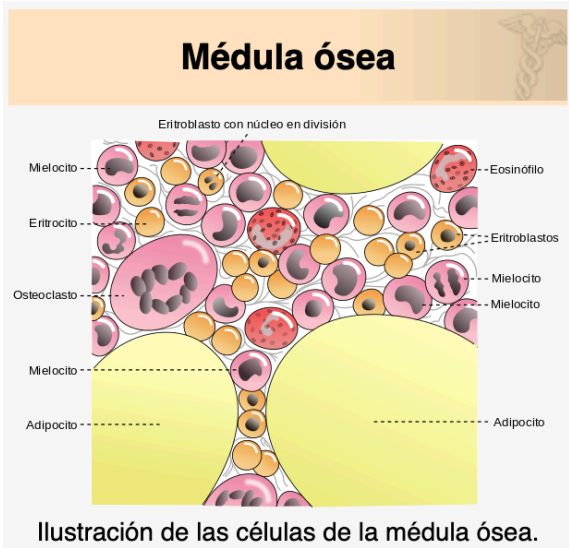
Pantorrillas



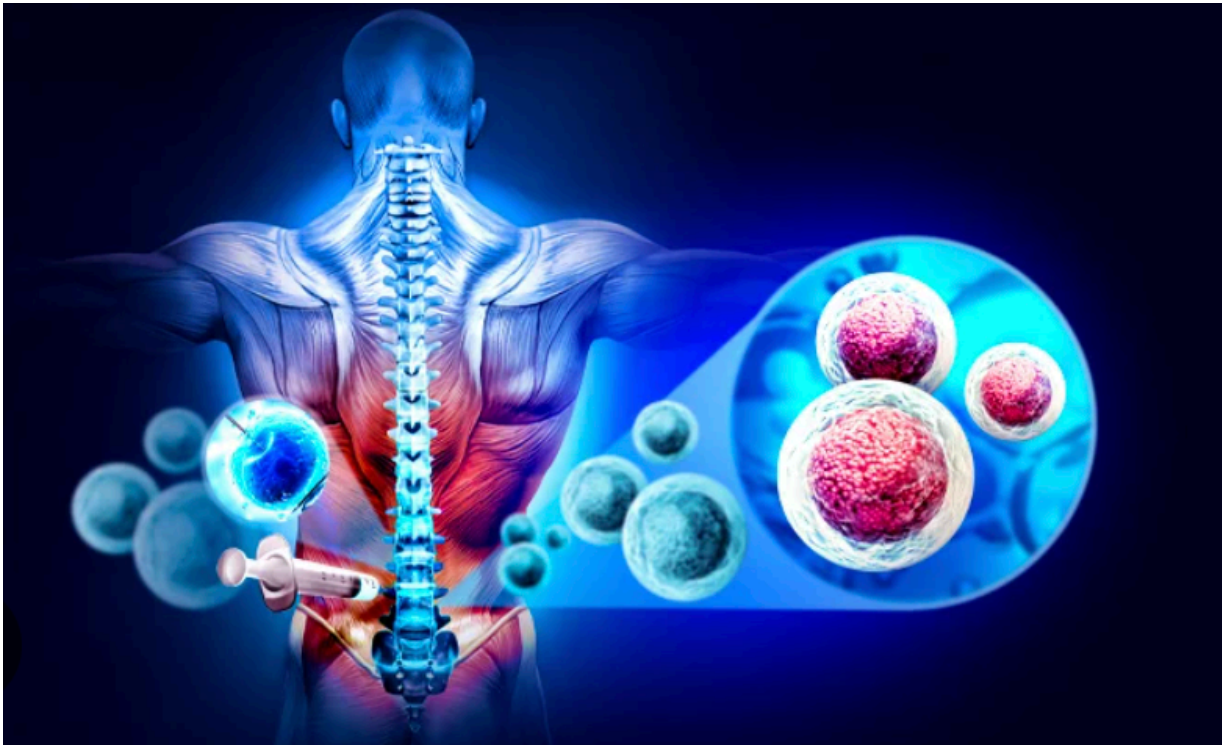
<https://es.wikipedia.org/wiki/Pantorrilla>



Médula ósea



https://es.wikipedia.org/wiki/M%C3%A9dula_%C3%B3sea



♓ PISCIS

Elemento: Agua

Signo: Piscis

Opuesto: Casa 6

Planeta Regente: Neptuno Y Júpiter

Divinidad: Poseidón

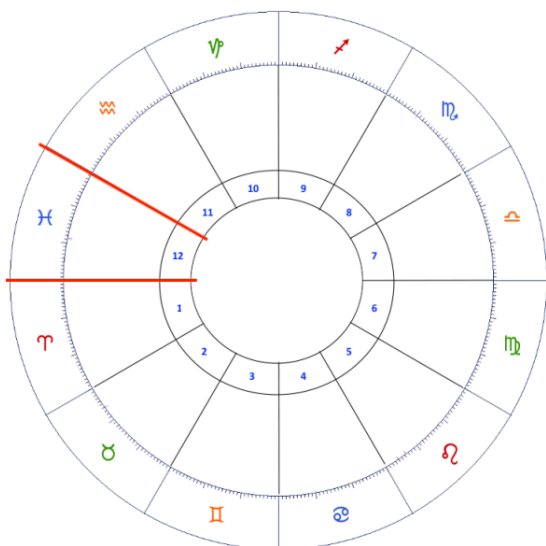
Cruz Mutable

En astrología, Piscis (♓) es el duodécimo signo del zodiaco, el sexto de naturaleza negativa (femenina) y de cualidad mutable.

Simboliza la disolución y su símbolo representa dos peces nadando en sentidos opuestos. Pertenece, junto a Cáncer y Escorpio al elemento agua. Está regido por Neptuno y Júpiter. Su signo opuesto y compatible es Virgo.

Se considera que alguien es del signo de Piscis cuando su Sol natal empieza a manifestarse en forma plena, a partir del día 20 de febrero, rango exacto del comienzo del mes de Piscis. Por lo tanto, la actividad solar de esta casa afectará a los nacidos entre el 20 de febrero y el 23 de marzo.

Junto a su signo opuesto Virgo, Géminis y Sagitario, forma parte del grupo de los signos dobles o mutable.



CASA XII: EL INCONSCIENTE

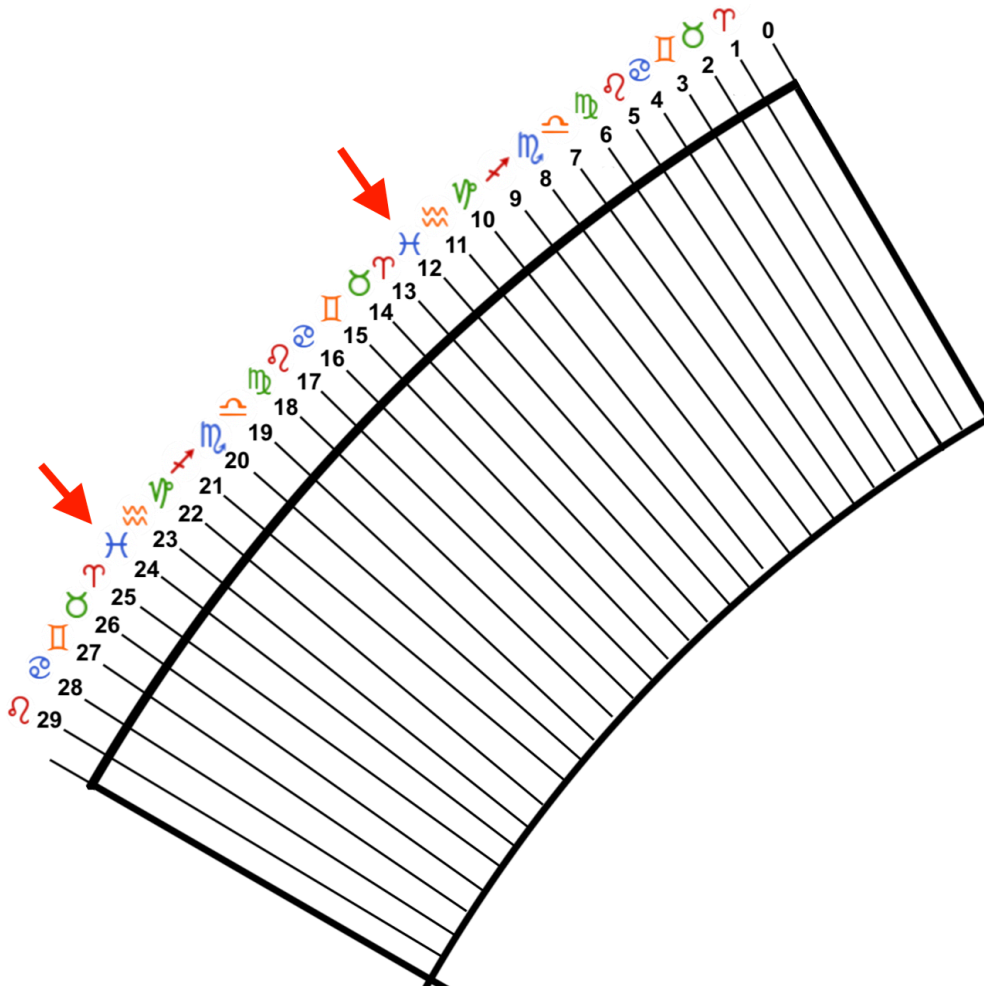
La Casa XII cierra el ciclo y representa el plano psíquico, la intuición y el inconsciente colectivo, simbolizando un área de la vida más allá de lo personal, el misticismo, los milagros, etc. Se asocia a enfermedades crónicas, encierros y retiros prolongados. Hospitales, cárceles, monasterios.



GRADOS DE PISCIS

Cada Signo del zodiaco está dividido en 30°, cada grado corresponde energéticamente a la influencia de un Signo específico, que será gobernante y soberano en el mismo.

Los grados que corresponden a **PISCIS** son; 12° / 24°



PISCIS en el cuerpo humano y la salud.



Se relaciona con el sistema linfático, incluye:

- * pies,
- * manos,
- * sistema inmune,
- * dedos de los pies,
- * sistema linfático,
- * ganglios linfáticos, conductos y vasos linfáticos que producen y transportan linfa desde los tejidos hasta el torrente sanguíneo.
- * tejido adiposo; debajo de la piel (grasa subcutánea), alrededor de los órganos internos (grasa visceral), en la médula ósea (médula ósea amarilla) y en las mamas.
- * alergias
- * la piel

Piscis: Tiene acción relajante sobre los tejidos que producen derrame de flema y mocos. Aparato glandular, ganglios, vasos linfáticos, tejido linfático, mucosidades, los pies y los dedos de los pies. Enfermedades crónicas

El Signo Piscis rige las enfermedades generacionales.

Los padecimientos del Signo Piscis pueden estar asociados a procesos Kármicos generacionales. Por ello estudiamos en este Signo enfermedades crónicas, aquellas que necesitamos una pastilla de por vida, como es el caso de la hipertensión, la diabetes, y otras. Adicionalmente a las enfermedades que son hereditarias también estudiamos las enfermedades de la vejes, como la demencia senil, y otras.

La energía de Piscis nos anuncia procesos de alerta máxima en la salud.

Piscis es el Signo donde estudiamos los Karmas familiares generacionales, así que los padecimientos Piscianos están relacionados a procesos muy profundos del alma, incluso del inconsciente, estos pueden tener su origen en la experiencia vivida en el vientre de la madre cuando. Así es Piscis desde el inicio de la vida y al final de ella.

Pero hay una parte piscina y en general muy de los signos de Agua que habla del más allá o del mundo paranormal y son las enfermedades del alma o mal de ojo, comúnmente estas enfermedades se manifiestan en los pies, las manos, y la piel, reflejando las malas vibras de otros, como es el caso de la culebrilla (herpes zóster), el ojo de pescado (un tipo de verruga que puede surgir en la planta de los pies) y otras. En nuestros tiempos existen tratamientos médicos para estas enfermedades, pero en la época de mis abuelos era necesario rezar a la persona, eso es Piscis.



Piscis no hace conectarnos a la energía universal desconocida pero existente por medio de los milagros.

Las enfermedades de Piscis a veces son padecimientos extraños difíciles de curar, la ventaja es que se pueden controlar.

Es impórtate trabajar el perdón en nuestro mundo emocional para librar las energías más densas del cuerpo y aliviar la carga de Piscis en nuestra salud.

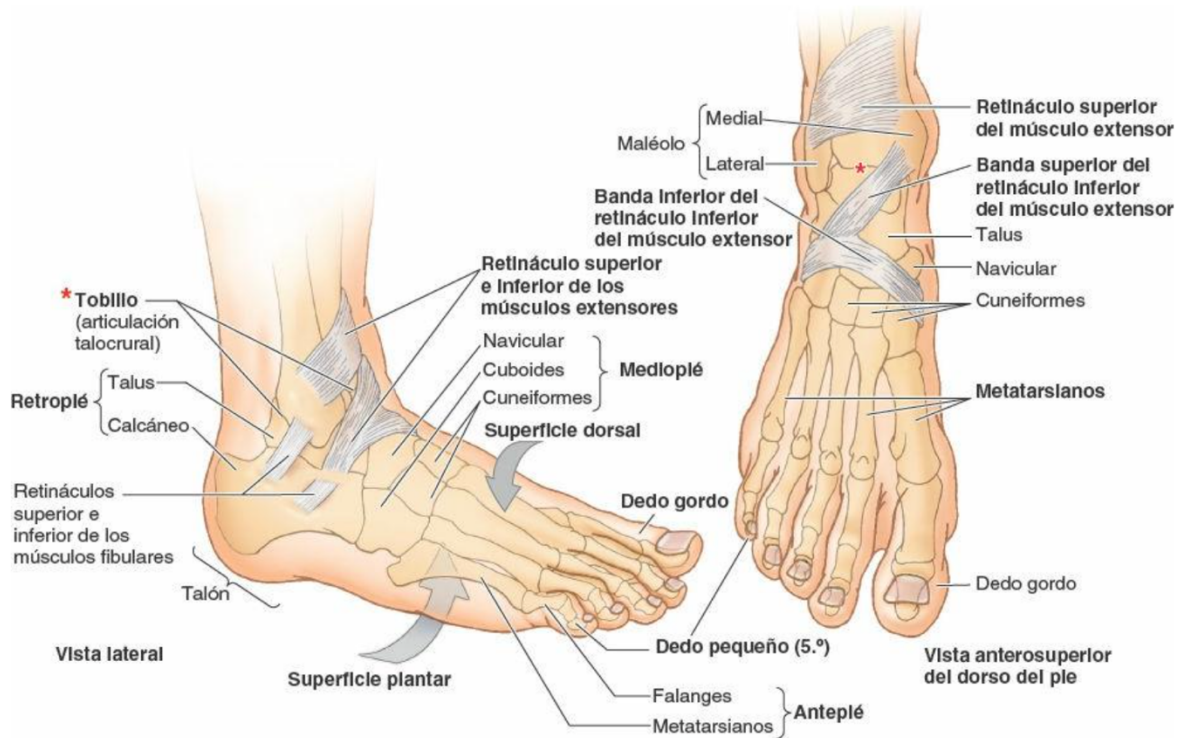
También esta energía puede hablarnos de procesos de salud que viviremos con otros seres amados.

Las enfermedades del inconsciente se pueden incluir los procesos mentales difíciles, enfermedades mentales o autoagresión.

La regencia de Piscis involucra a Neptuno su Planeta gobernante, la casa 12, los grados 12° / 24°, los aspectos y tránsitos transformadores que conecten.

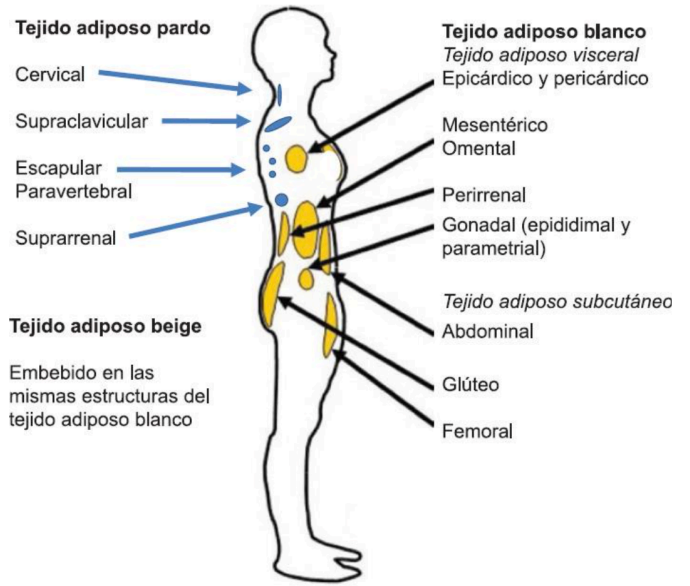
La influencia de energía del Signo **PISCIS** afectará desde el mismo signo, la **casa 12**, el planeta regente que es **NEPTUNO**, los grados de **PISCIS 12° /24°**, o en aspectos o tránsitos planetarios hacia estos.

El Pie



<https://es.wikipedia.org/wiki/Pie>

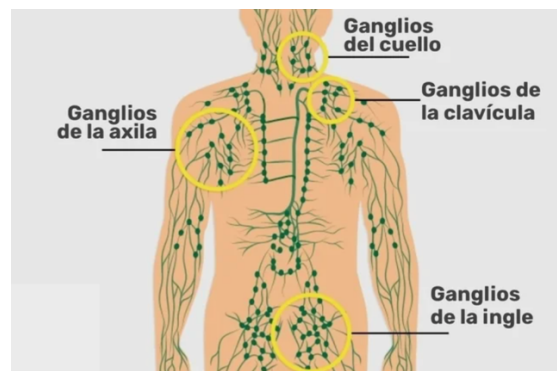




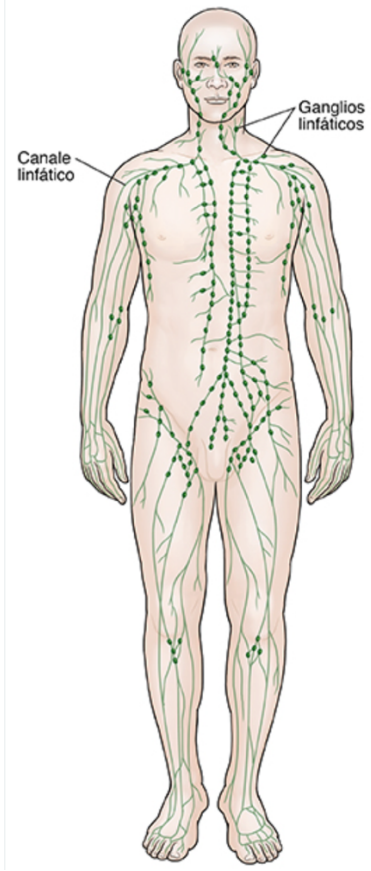
Sistema Linfático



https://es.wikipedia.org/wiki/Sistema_linf%C3%A1tico



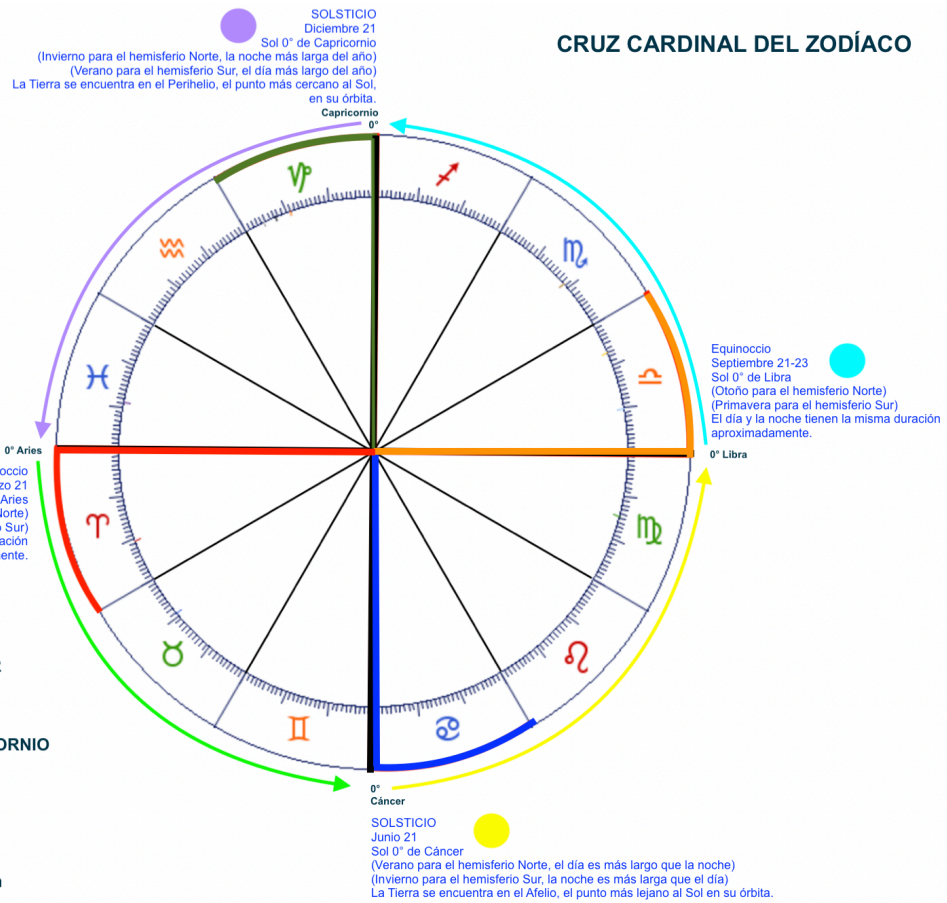
Ganglios



<https://es.wikipedia.org/wiki/Linfa>



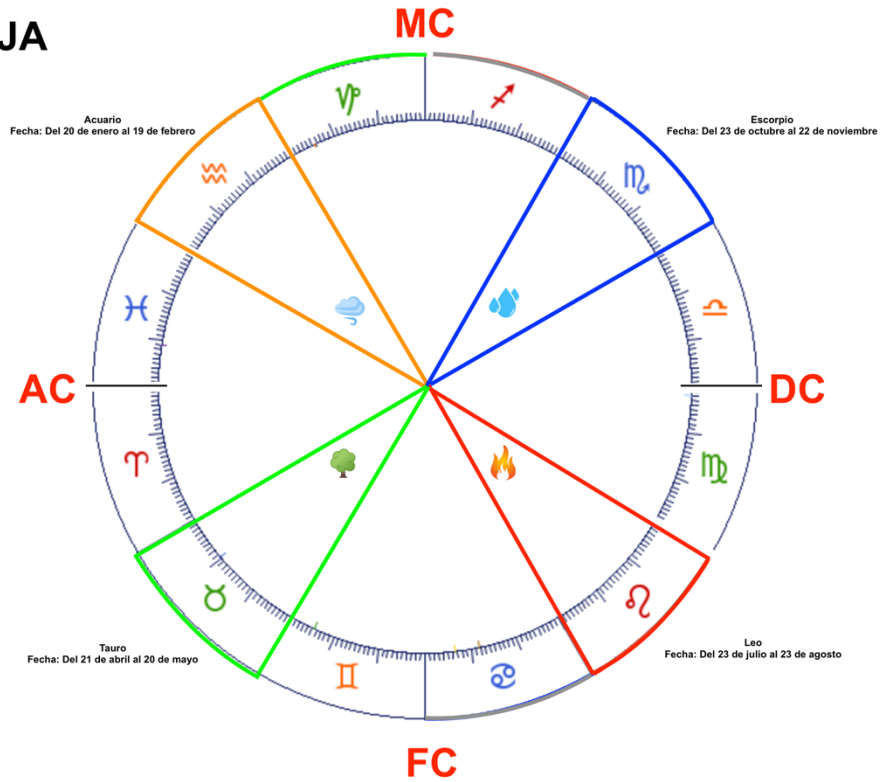
CRUCES DEL ZODÍACO



Los signos cardinales Aries, Cáncer, Libra, Capricornio, rigen el sistema funcional. Las dolencias de estos signos pueden ser muy serias mientras perduren, pero después de completar su ciclo dejan muy poco rastro.

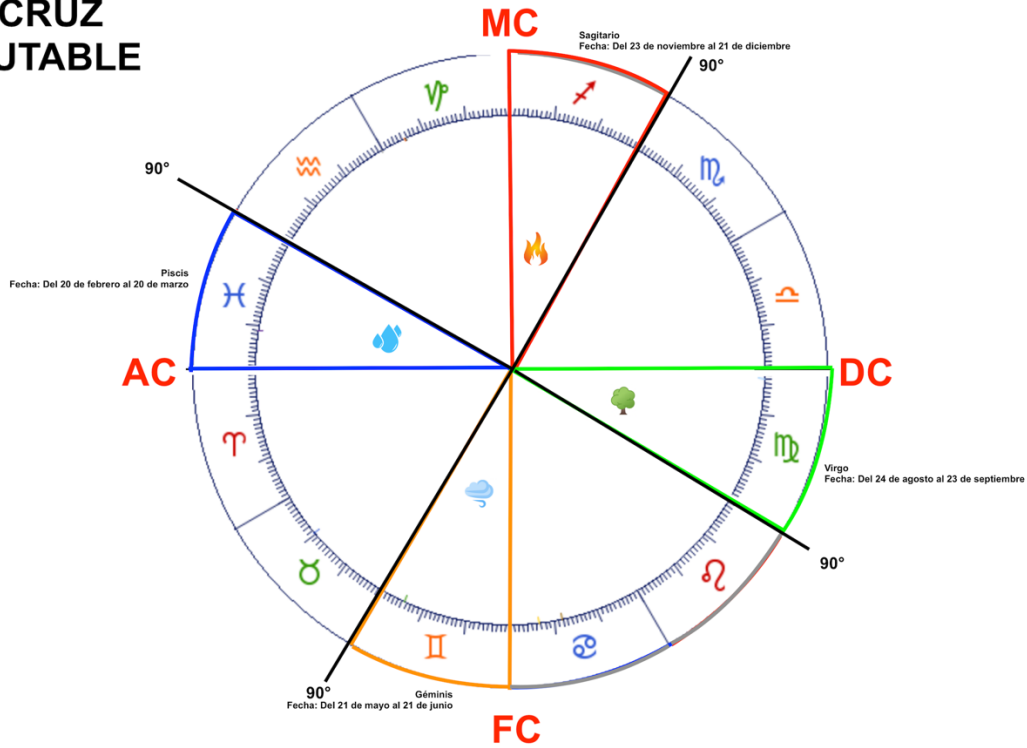


CRUZ FIJA



Los signos fijos Tauro, Leo, Escorpio, y Acuario, indican tendencias orgánicas o hereditarias y son las más difíciles de tratar, ya que las dolencias de estos signos fácilmente pueden declararse crónicas.

CRUZ MUTABLE



Los signos mutables Géminis, Virgo, Sagitario y Piscis, indican las condiciones mentales y nerviosas, pero siendo variables son más fáciles de tratar si sus dolencias son tomadas a tiempo.



Los Planetas y la Salud

Los planetas en la astrología occidental también se asocian con determinadas partes y funciones del cuerpo

Sol: corazón, columna vertebral, y vitalidad en general

Luna: estómago, sistema digestivo, órganos sexuales femeninos, sistema linfático

Mercurio: cerebro, sistema nervioso central, glándula tiroidea, cinco sentidos, manos

Venus: garganta, riñones, timo, sentido del tacto, ovarios

Marte: músculos, cabeza, glándulas adrenales, sentidos del olfato y del gusto

Júpiter: hígado, muslos, pies, crecimiento, glándula pituitaria

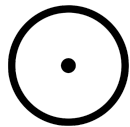
Saturno: piel, pelo, dientes, huesos, sistema inmunológico, bazo

Urano: glándula paratiroides, actividad neuronal, aura

Neptuno: glándula pineal, saneamiento psíquico

Plutón: páncreas, metabolismo, eliminación

Tras examinar la carta natal del individuo, un astrólogo médico puede aconsejar a su cliente en cuanto a las partes del cuerpo en las que puede experimentar molestias. Por ejemplo, se supone que una persona con el Sol, la Luna, el Ascendente o muchos planetas en Aries puede presentar más dolores de cabeza que el resto, dada la asociación de Aries con la cabeza. Una persona con Tauro fuerte en la carta natal tendrá más dolores de garganta y problemas de voz, a causa de la asociación taurina con esta parte del cuerpo. https://es.wikipedia.org/wiki/Astrolog%C3%ADa_m%C3%A9dica



Sol: corazón, columna vertebral, y vitalidad en general, circulación, vitalidad, debilidad, enfermedades cardíacas, ojos (de acuerdo con la Tradición: derecho en el hombre, izq. en la mujer). Indica además fiebres e inflamaciones como Marte, y rige la columna vertebral. Es el «punto de emanación» de la energía, de nuestra vitalidad.



Luna: estómago, sistema digestivo, órganos sexuales femeninos, sistema linfático, líquidos del organismo, metabolismo, senos, matriz, enfermedades mentales (de acuerdo con la Tradición cuando no está relacionado con Mercurio) hidropesía, trastornos del sueño, diabetes, serosidades, mucosas, corresponde a la circulación de la sangre y la linfa. Influencia en el humor o ánimo, cerebro, líquidos corporales y en la menstruación que sigue los ciclos lunares. Los sistemas nervioso simpático y parasimpático, y el sistema respiratorio. Actúa también en el sistema nervioso cerebroespinal.



Mercurio: cerebro, sistema nervioso central, glándula tiroidea, cinco sentidos, manos. Nervios, órganos sensoriales, órganos respiratorios, enfermedades nerviosas, enfermedades mentales.



Venus: garganta, riñones, timo, sentido del tacto, ovarios, circulación venosa, ovarios, voz, garganta, cuello, úlceras, abscesos, forúnculos, intoxicación. Desórdenes renales, enfermedades de contagio sexual ('por una noche con Venus, todo un año con Mercurio', aludiendo a los preparados mercuriales con los que se combatía a las enfermedades "venéreas" de Venus, en la antigüedad).



Marte: músculos, cabeza, glándulas adrenales, sentidos del olfato y del gusto, la cara, músculos, tendones, órganos sexuales, glóbulos rojos, inflamaciones, irritaciones, accidentes, cortes, quemaduras, excrecencias, hipertrofia, operaciones, sangre arterial, fiebres e infecciones.



Júpiter: hígado, muslos, pies, crecimiento, glándula pituitaria. Las caderas, los muslos, los pies, el hígado, bilis, funciones de la asimilación, nutrición, gordura, lípidos, suprarrenales, colesterol, vesícula biliar, los pulmones por acción refleja de su opuesto Géminis, así como a la inversa (es muy importante tener en cuenta los ejes), uno de los planetas que generalmente están involucrados en el cáncer por el crecimiento desmedido de tejido celular.



Saturno: piel, pelo, dientes, huesos, sistema inmunológico, bazo. Piel (corresponde a los límites del cuerpo). Además, Saturno está exaltado en Libra, y la piel funciona como un riñón del cuerpo, esqueleto (por la estructura), huesos, dientes, tendones, cartílagos, ligamentos, las articulaciones especialmente las rodillas, enfermedades largas, crónicas, hereditarias, de la vejez, aterosclerosis, calcificaciones, formación de cálculos, verrugas, retrasos mentales, cataratas, traumatismos, enfriamientos, atrofia, gangrena.





Urano: glándula paratiroides, actividad neuronal, aura. El sistema nervioso, los reflejos, las hormonas, los centros medulares, la médula ósea, y como regente de Acuario, las piernas entre las pantorrillas y los tobillos. Está relacionado con todas las enfermedades de tipo espasmódico, choques nerviosos, crisis, paroxismos, cólicos, epilepsia, disritmias, lesiones y operaciones.



Neptuno: glándula pineal, saneamiento psíquico. Neptuno: Ejerce su influencia sobre los líquidos y las mucosas. Indica infecciones, intoxicaciones de todo tipo, uso y abuso de drogas, adicciones, ahogos, enfermedades mentales, psicosis o de origen psicosomático, enfermedades que producen la extinción de energía vital, estado de coma, catalepsia, somnolencia, delirios, coma, enfermedades de difícil diagnóstico, enfermedades auto inmunes, fenómenos de anestesia.



Plutón: páncreas, metabolismo, eliminación. Rige los órganos sexuales y los orificios del cuerpo, está relacionado con deformaciones, malformaciones, enfermedades relacionadas con bacterias, virus, hongos, pólipos, abscesos, y todo lo que erupciona y “sale hacia fuera”. Plutón representa el crecimiento celular antinatural desde verrugas hasta crecimientos cancerosos.

Los Planetas afectarán y envolverán con su energía a todo aquel Signo, planeta, cúspide, grado etc., que haga aspecto a él.

Hay que recordar que tanto los signos como las casas opuestas (los ejes) son muy importantes en la interpretación de astrología médica. Los signos y casas opuestas son complementarios y tienen siempre puntos en común, sobre todo en lo que concierne a efectos patológicos que también se complementan desde el punto de vista anatómico.



Lilith, Quirón y los nodos de la luna involucran todas las áreas de la salud.



Lilith Luna Negra; en la Salud Lilith es un punto focal, un referente alerta máxima de salud. Lilith nos anuncia que área del cuerpo está en peligro de enfermar desde que nacemos. Por ello es importante siempre hacer seguimiento médico y cuidar el órgano asociado al Signo donde se encuentre Lilith. Con el paso de los años la necesidad de cuidado de esa área del cuerpo crecerá. Lilith en tránsito; El Signo, casa, grado que este Lilith en la carta natal y en tránsito es un lugar que estará siempre en alerta de posible necesidad de intervención de salud y afectara e involucrará a todo aquel planeta, cúspide, grado etc., que haga aspecto a ella.



Quirón; El asteroide Quirón es la deidad más imponente y relevante en su determinación energética referente a la salud ya que esta es su energía primordial. Quirón en nuestra carta natal nos anuncia ese órgano o esa área de la vida que necesitaremos ayuda de manos profesionales o de un quirófano. Quirón es un llamado de mantenimiento constante de salud sin necesidad de ser mortal, pero puede llegar a afectar de forma crónica. El Signo, casa, grado que este Quirón en la carta natal y en tránsito es un lugar que deberá estar siempre en chequeo y control médico. Quirón afectará e involucrará a todo aquel planeta, cúspide, grado etc., que haga aspecto a él.

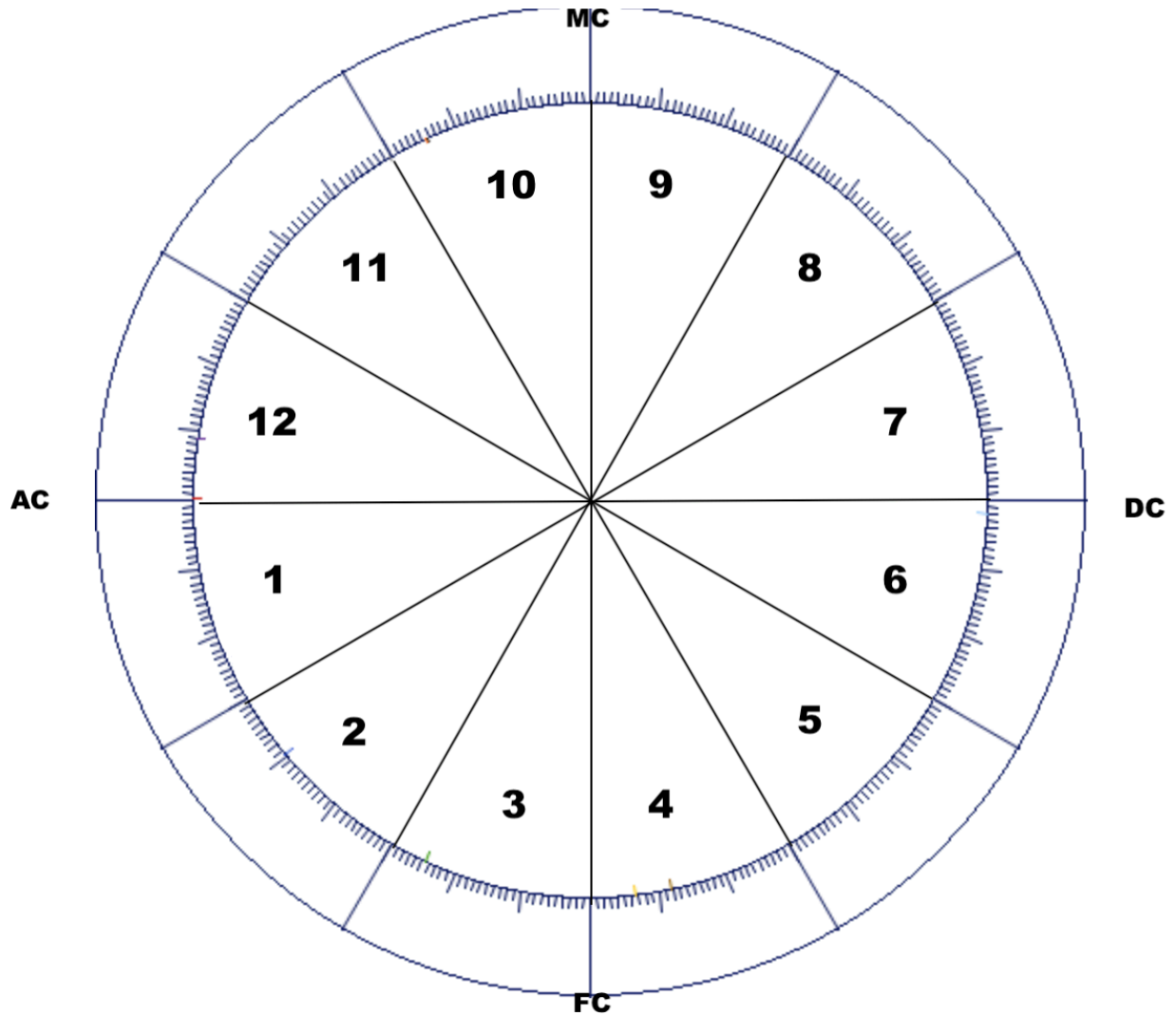
Tras examinar la carta natal del individuo, un astrólogo médico puede aconsejar a su cliente en cuanto a las partes del cuerpo en las que puede experimentar molestias. Por ejemplo, se supone que una persona con el Sol, la Luna, el Ascendente o muchos planetas en Aries puede presentar más dolores de cabeza que el resto, dada la asociación de Aries con la cabeza. Una persona con Tauro fuerte en la carta natal tendrá más dolores de garganta y problemas de voz, a causa de la asociación taurina con esta parte del cuerpo.



Los Nodos de la Luna; en la salud los Nodos lunares son un tanto complicados ya que ellos pueden hacernos vivir experiencias de salud por destino, traerlo del pasado o eliminarlo del futuro. Su interpretación es muy particular y exclusivamente para cada carta astral.



Las Casas y la salud



- CASA 1: cabeza
- CASA 2: cuello
- CASA 3: pulmones, extremidades
- CASA 4: estomago
- CASA 5: corazón
- CASA 6: los intestinos y TODA LA SALUD
- CASA 7: los riñones
- CASA 8: los órganos sexuales
- CASA 9: las caderas
- CASA 10: los huesos
- CASA 11: las pantorrillas
- CASA 12: los pies y TODA LA SALUD

Casas

(Según <https://espacastrologico.com.br/astrologia-medica-i/#:~:text=Acuario%3A%20orige%20la%20circulaci%C3%B3n%20de,tibia%20y%20peron%C3%A9%20y%20tobillo.>)

Las casas comienzan en el punto que se eleva en el horizonte de acuerdo con la hora de nacimiento, y de acuerdo con el sistema de modificación empleado. Su dimensión variará de acuerdo con la latitud del lugar de nacimiento.

De todas las casas podremos extraer información con respecto a la salud del individuo y todas las casas son importantes, en todas es posible que se reflejen problemas de salud. En general las casas tendrán las analogías propias de cada signo de acuerdo con el zodiaco natural.

El eje 3/9 por ser el eje mental, está relacionado con las actitudes de la persona ya que es sabido por todos que cuerpo y mente están unidos íntimamente y cualquier desequilibrio en una parte incidirá en la otra. O más claramente cualquier desequilibrio en cualquier parte del cuerpo incide en todo el resto.

Cuatro casas son fundamentales en el horóscopo desde el punto de vista médico, aunque repito: de todas ellas podremos extraer información general, todas juegan un rol importante en situaciones referentes a la salud.

Casa I

En primer lugar, representa, según la Tradición, al nativo, su constitución, su apariencia física y juntamente con el Hyleg, la fuerza de resistencia. El Signo Ascendente y los planetas en la Casa I indicarán la vitalidad. Por su analogía con el signo de Aries, la primera casa representa la cabeza donde se sitúa el intelecto y el centro nervioso. Además de los cinco sentidos del hombre, cuatro (la vista, el oído, el gusto y el olfato) se sitúan en la cabeza, será “el jefe” el que dirige el resto del cuerpo. Los planetas allí presentes indicarán también la predisposición a problemas en la cabeza, por ejemplo, con Marte en esa casa existirá la predisposición a dañarse o lastimarse en esa región del cuerpo.

Casa VI

Llamada la casa de la salud, lleva el concepto de “economía del organismo” y de ahí que contiene la actividad de los órganos, la salud o la enfermedad, higiene y alimentación; indica siempre el lugar en que el nativo padece de enfermedades agudas, muestra condiciones potenciales para la enfermedad, aunque los benéficos en Casa VI bien configurados seguramente atenuarán los males, los volverán benignos e incluso acelerarán los procesos de curación. La región correspondiente al signo que se encuentra sobre la cúspide de la Casa VI junto con la región correspondiente su opuesta (la casa XII) son las más susceptibles a enfermar. La presencia del regente de VI en XII o viceversa, o la recepción mutua entre ambos nos indicarán por ejemplo qué enfermedades agudas tienden a hacerse crónicas o a requerir de hospitalización.

Casa VIII

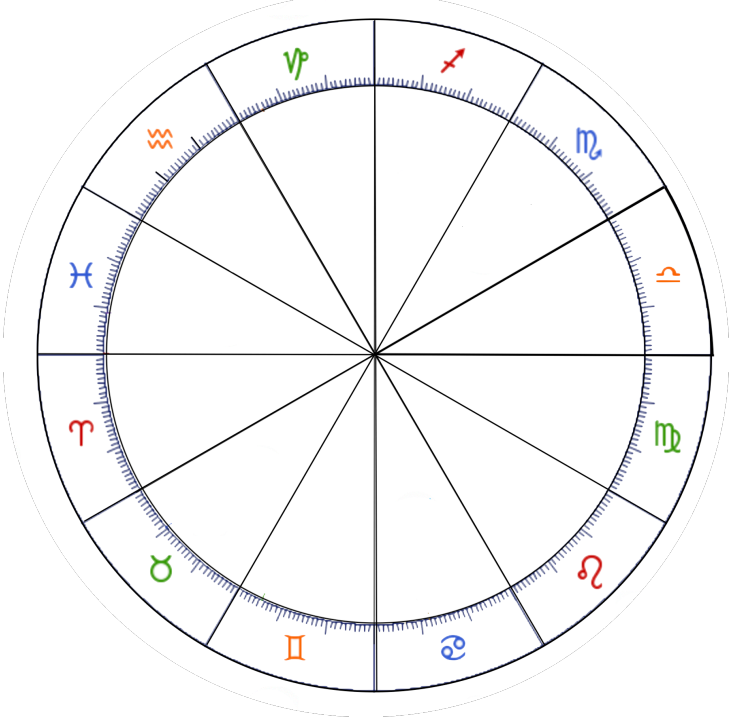
Nos informa tanto de las enfermedades graves como acerca de las causas de muerte del individuo. Tanto sus planetas regentes como presentes y los aspectos a la cúspide pueden darnos indicaciones de la causa de la muerte. El planeta que forma el peor aspecto al regente de la casa VIII debe tener una influencia negativa sobre éste nuevamente por el tránsito y/o progresión en el momento de la muerte.

Casa XII

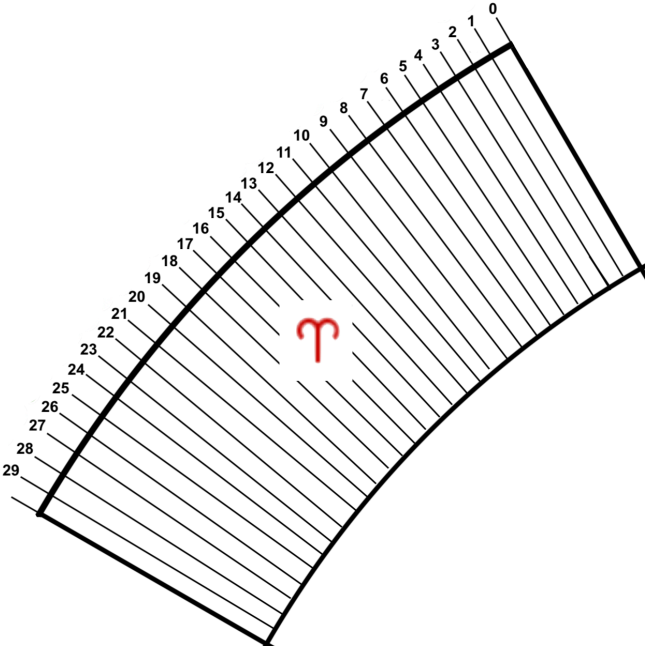
Llamada la casa del “confinamiento y del sufrimiento” nos informa sobre las enfermedades crónicas o sobre aquellas que requieran permanencia ya sea en cama o en establecimientos de salud o en aquellos casos en que las enfermedades necesiten aislamiento, simboliza también los sufrimientos en general causados por la enfermedad o también aquellas enfermedades ocultas, lentas y de difícil diagnóstico.



El mapa astral es un círculo que tiene 360 grados,



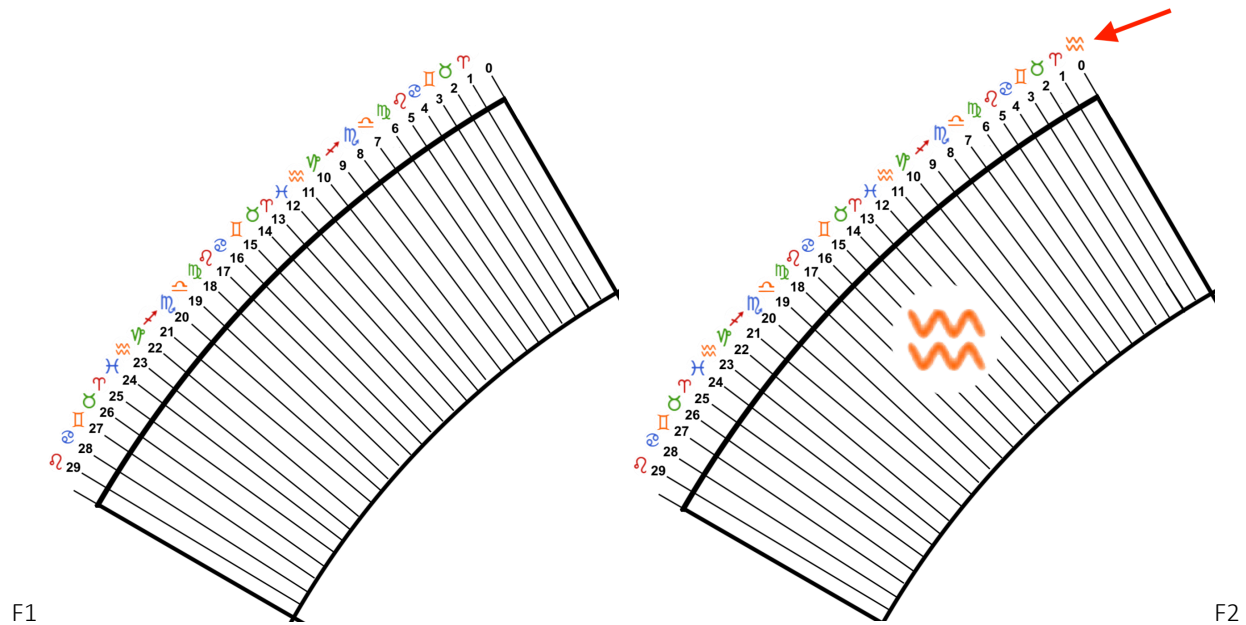
y cada signo zodiacal ocupa 30 grados (un doceavo del círculo). Cada signo empieza a 0 grados y crece hasta los 29 grados en sentido antihorario. Cada vez que llegas a 30, empieza otro signo.



Teoría de los Secretos de los Grados de Nikola Stojanovic Astrologo

Consiste en dar regencia a cada Signo del zodiaco de un grado en particular, empezando con Aries para el primer grado de cada Signo (♈ Aries 1°), seguido por el segundo Signo del zodiaco Tauro como regente de segundo grado de cada Signo (♉ Tauro 2°) y así sucesivamente hasta completar en secuencia lineal los doce Signos del zodiaco con Piscis en el grado 12° (♓), a partir del grado 13° volvemos a empezar, con Aries gobernando el 13°, así sucesivamente hasta conformar los 30° de cada Signo. Ejemplo: (grafica F1)

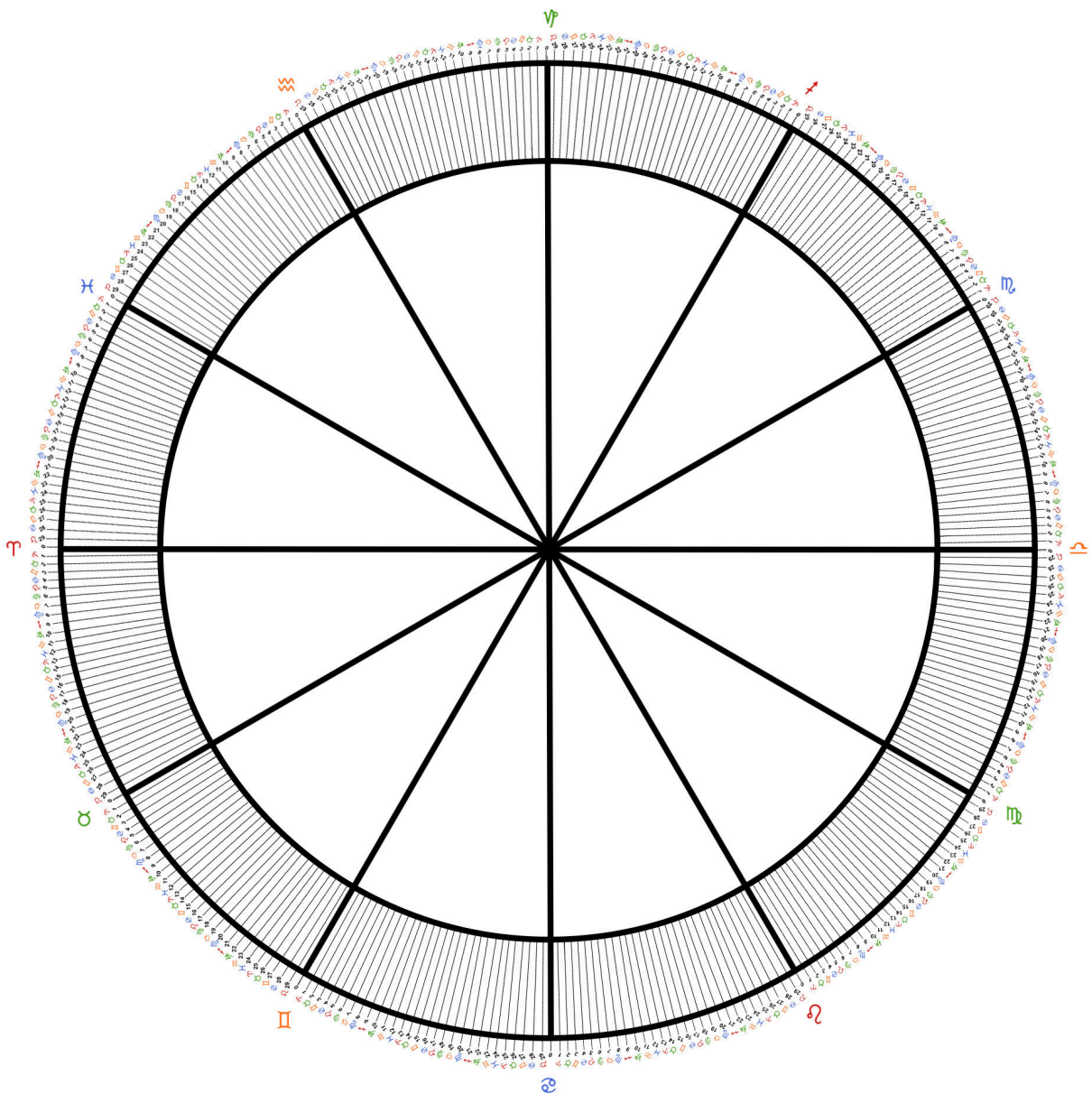
♈ Aries 1°	♈ Aries 13°	♈ Aries 25°
♉ Tauro 2°	♉ Tauro 14°	♉ Tauro 26°
♊ Géminis 3°	♊ Géminis 15°	♊ Géminis 27°
♋ Cáncer 4°	♋ Cáncer 16°	♋ Cáncer 28°
♌ Leo 5°	♌ Leo 17°	♌ Leo 29°
♍ Virgo 6°	♍ Virgo 18°	
♎ Libra 7°	♎ Libra 19°	
♏ Escorpio 8°	♏ Escorpio 20°	
♐ Sagitario 9°	♐ Sagitario 21°	
♑ Capricornio 10°	♑ Capricornio 22°	
♒ Acuario 11°	♒ Acuario 23°	
♓ Piscis 12°	♓ Piscis 24°	

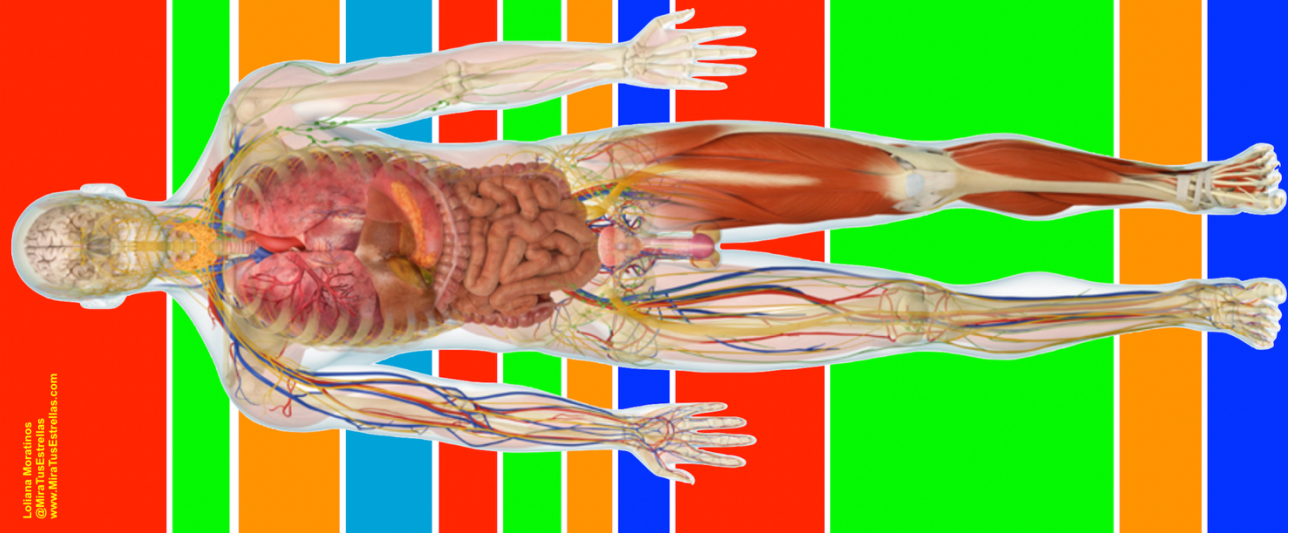


El 0° de cada Signo conserva la energía primordial del propio Signo que inicia, por ende, el gobernante del 0° será el Signo en cuestión. Ejemplo; en el Signo Aries el 0° es gobernado por Aries. En el Signo Tauro el 0° es gobernado por Tauro. En el Signo Acuario el 0° es gobernado por Acuario y así sucesivamente. (grafica F2)

Los grados gobernantes de cada Signo del Zodíaco son;

- ♈ Aries / 1° / 13° / 25°
- ♉ Tauro / 2° / 14° / 26°
- ♊ Géminis / 3° / 15° / 27°
- ♋ Cáncer / 4° / 16° / 28°
- ♌ Leo / 5° / 17° / 29°
- ♍ Virgo / 6° / 18°
- ♎ Libra / 7° / 19°
- ♏ Escorpio / 8° / 20°
- ♐ Sagitario / 9° / 21°
- ♑ Capricornio / 10° / 22°
- ♒ Acuario / 11° / 23°
- ♓ Piscis / 12° / 24°

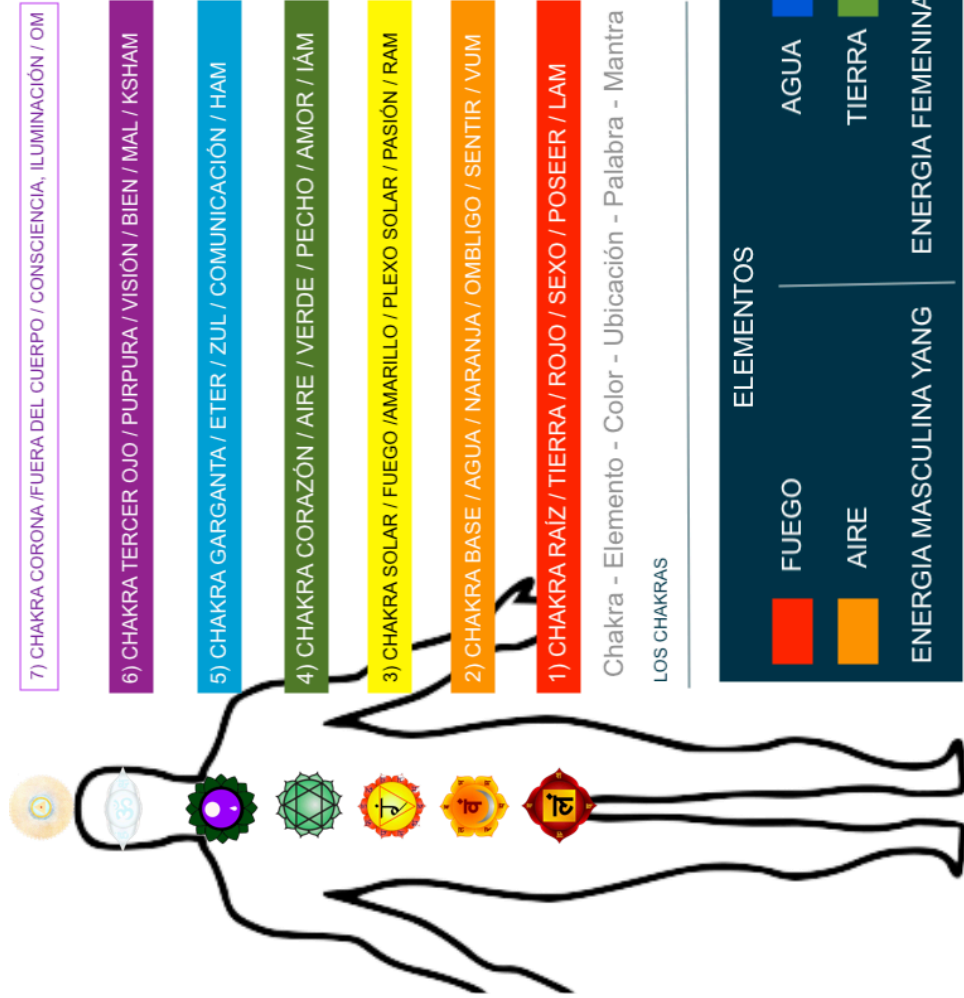




PARTES DEL CUERPO HUMANO	PLANETA	SIGNO	GRADO	CASA
Aries: cabeza, cara, cerebro, ojos	MARTE	ARIES	1°/13°/25	I
Tauro: garganta, cuello, glándula tiroidea, aparato fonador	VENUS	TAURO	2°/14°/26°	II
Géminis: brazos, pulmones, hombros, manos, sistema nervioso, cerebro	MERCURIO	GÉMINIS	3°/15°/27°	III
Cáncer: pecho, mamas, estómago, región dorsal, tracto alimentario	LUNA	CÁNCER	4°/16°/28°	IV
Leo: corazón, páncreas, columna vertebral	SOL	LEO	5°/17°/29°	V
Virgo: sistema gastrointestinal, intestino delgado, bazo, sistema nervioso	MERCURIO	VIRGO	6°/18°	VI
Libra: riñones, piel, región lumbar, glúteos, vesícula biliar	VENUS	LIBRA	7°/19°	VII
Escorpio: sistema reproductor, órganos sexuales, intestino grueso, aparato excretor	PLUTÓN	ESCORPIO	8°/20°	VIII
Sagitario: caderas, muslos, hígado, nervio ciático	JÚPITER	SAGITARIO	9°/21°	IX
Capricornio: rodillas, tendones, sistema esquelético	SATURNO	CAPRICORNIO	10°/22°	X
Acuario: tobillos, sistema circulatorio	URANO	ACUARIO	11°/23°	XI
Piscis: pies, dedos de los pies, sistema linfático, tejido adiposo	NEPTUNO	PISCIS	12°/24°	XII

EL ZODIACO Y EL CUERPO HUMANO

PLANETA - CASA - SIGNO - REGENCIA	
1 MARTE ♂	ARIES ♈ Cabeza, sangre
2 VENUS ♀	TAURO ♉ Garganta
3 MERCURIO ☿	GÉMINIS ♊ Pulmones, brazos, manos
4 LUNA ☾	CÁNCER ♋ Senos, estomago
5 SOL ☉	LEO ♌ Corazón
6 QUIRÓN ♄	VIRGO ♍ Intestinos, vientre
7 VENUS ♀	LIBRA ♎ Riñones
8 PLUTON ♇	ESCORPIO ♏ Sexo
9 JUPITER ♃	SAGITARIO ♐ Caderas
10 SATURNO ♄	CAPRICORNIO ♑ Huesos, piel
11 URANO ♅	ACUARIO ♒ Pantorrillas
12 NEPTUNO ♆	PISCIS ♓ Pies, alergias



7) CHAKRA CORONA /FUERA DEL CUERPO / CONSCIENCIA, ILUMINACIÓN / OM

6) CHAKRA TERCER OJO / PURPURA / VISIÓN / BIEN / MAL / KSHAM

5) CHAKRA GARGANTA / ETER / ZUL / COMUNICACIÓN / HAM

4) CHAKRA CORAZÓN / AIRE / VERDE / PECHO / AMOR / IÁM

3) CHAKRA SOLAR / FUEGO /AMARILLO / PLEJO SOLAR / PASIÓN / RAM

2) CHAKRA BASE / AGUA / NARANJA / OMBLIGO / SENTIR / VUM

1) CHAKRA RAÍZ / TIERRA / ROJO / SEXO / POSEER / LAM

Chakra - Elemento - Color - Ubicación - Palabra - Mantra

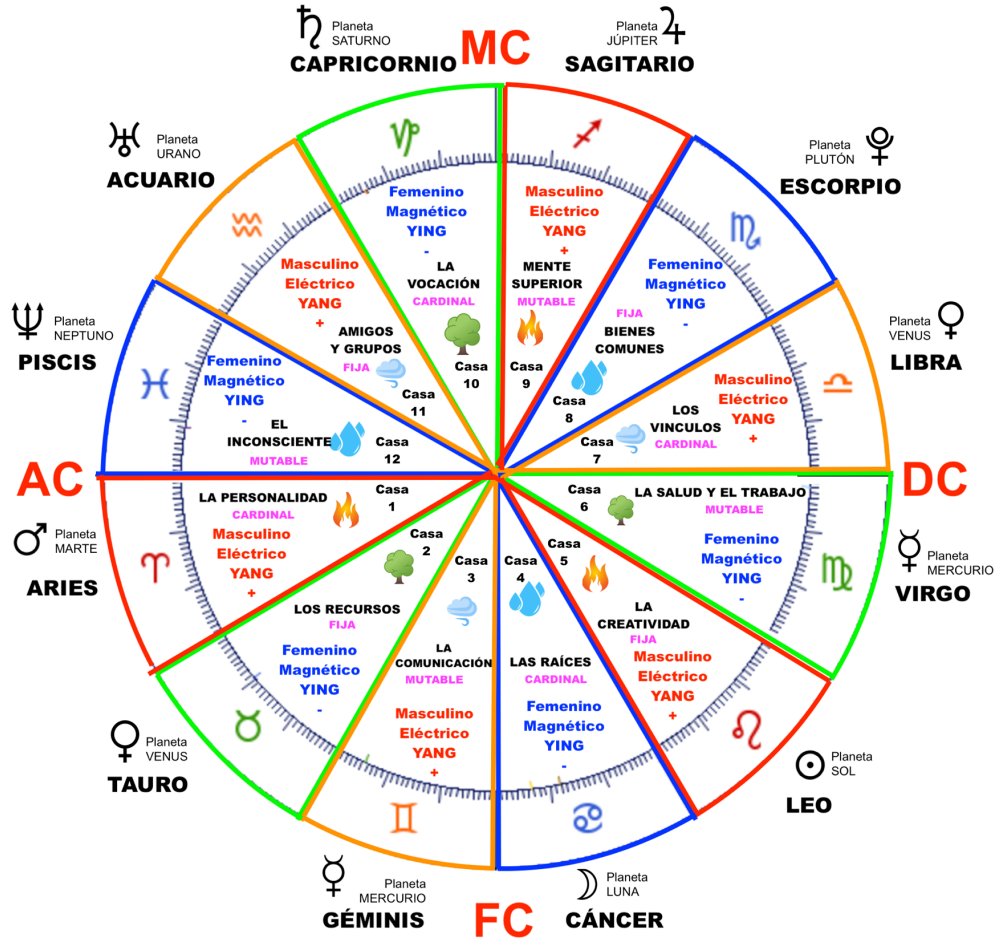
LOS CHAKRAS

ELEMENTOS	
FUEGO	AGUA
AIRE	TIERRA
ENERGIA MASCULINA YANG	ENERGIA FEMENINA YIN

LOLIANA MORATINOS www.MiraTusEstrellas.com



www.MiraTusEstrellas.com
Loliana Moratinos



LA SALUD Y LAS ESTRELLAS FIJAS

A continuación, veras un esquema que muestra algunas de las Estrellas Fijas y su regencia en el cuerpo humano. Su influencia energética negativa o positiva variara según su naturaleza, según el planeta, la casa, grado y, o el aspecto que impacte a la Estrella.

ESTRELLA FIJA Nombre	Grado AÑO 2020	Signo Ocupante AÑO 2020	ENERGÍA	CONSTELACIÓN	PARTE DEL CUERPO
Difda	2° 51"	ARIES	Saturno	BETA CETUS	Asociadas con ella están las inhibiciones y la moderación en todos los sentidos, psicológica y físicamente.
Algenib	9° 28"	ARIES	Marte y Mercurio	GAMMA PEGASUS	La estrella de Algenib gobierna la parte inferior del cráneo entre la nariz y el labio superior en el cuerpo humano.
Alpheratz (Sirrah)	14° 36"	ARIES	Júpiter y Venus	ANDROMEDA	La estrella de Alpheratz rige el área que conecta la cabeza con el cuello y la mandíbula inferior en el cuerpo humano.
Baten Kaitos	22° 13"	ARIES	Saturno	ZETA CETUS LA BALLENA	La estrella de Baten Kaitos gobierna el punto central de la cabeza en el cuerpo humano.
Mirach	00°42"	TAURO	Venus	BETA ANDROMEDA	La estrella fija Mirach gobierna el punto medio entre la frente y la parte superior de la cabeza en el cuerpo humano.
Sharatan	4° 16"	TAURO	Marte y Saturno	BETA ARIES	La estrella de Sheratan gobierna la garganta y la conexión entre la garganta y la cabeza y las amígdalas del cuerpo humano.
Hamal	07°57"	TAURO	Marte y Saturno	ALFA ARIES	La estrella de Hamal gobierna el lado derecho del cuello y la glándula paratiroidea en el cuerpo humano
Almach	13o 7'	TAURO	Venus y Marte	GAMMA ANDRÓMEDA	Almach gobierna el lado izquierdo del cuello en el cuerpo humano.
Menkar	14°37"	TAURO	Saturno	ALFA CETUS	La estrella Menkar gobierna la glándula tiroides en el cuerpo humano.
Caput Algol	26°28"	TAURO	Saturno y Júpiter, Marte, Urano y Plutón	Beta Perseo (el ojo de la gorgona)	La estrella de Algol gobierna un cuarto de pulgada por encima de la base del cuello en el cuerpo humano. SALUD EN GENERAL
Alcyone	00°17"	GÉMINIS	Luna y Marte	TAURUS	Atención a temas de la vista
Prima Hyadum	06°07"	GÉMINIS	Saturno y Mercurio	DELTA TAURUS	Prima Hyadum gobierna directamente a través de la línea del hombro de izquierda a derecha en el cuerpo humano.
Aldebarán	10°06"	GÉMINIS	Marte Y Júpiter	EPSILON TAURUS (ojo del toro)	Temas de ojos. SALUD EN GENERAL
Rigel	17°07"	GÉMINIS	Júpiter y Marte	ORION * (BETA ORIONIS)	La estrella de Rigel gobierna el centro del esternón en el cuerpo humano. SALUD EN GENERAL
Bellatrix	21°14"	GÉMINIS	Marte y Mercurio	ORION * (BETA ORIONIS)	La estrella Bellatrix gobierna el lado derecho del pecho, la cavidad torácica y los pulmones del cuerpo humano.
Capella	22° 09"	GÉMINIS	Marte y Mercurio	AURIGA	La estrella Capella gobierna la séptima vértebra desde la parte superior de la columna vertebral (séptima cervical) en el cuerpo humano.
Phact	22°27"	GÉMINIS	Venus y Mercurio	ALPHA COLUMBIE (LA PALOMA)	La estrella facta gobierna los sacos de aire bronquiales en el cuerpo humano.
Polaris	28°51"	GÉMINIS	Saturno y Venus	Alpha Ursae Minoris (OSA MENOR) (ESTRELLA DEL NORTE)	Polaris gobierna el páncreas en el cuerpo humano.
Betelgoza	29° 03"	GÉMINIS	Marte y Mercurio	Alpha Orionis (ORIÓN)	La estrella fija Betelgeuse gobierna el ombligo en el cuerpo humano.



Menkalinan	00°12"	CÁNCER	Júpiter, marte, Venus /Marte y Mercurio	Beta Aurigae (AURIGA)	Menkalinan gobierna la última vértebra en la parte inferior de la columna vertebral (séptima lumbar) en el cuerpo humano.
Alhena	9° 24"	CÁNCER	Venus y Júpiter, Mercurio	Gamma Geminorum Géminis	Alhena gobierna una pulgada a la derecha del esternón en el cuerpo humano.
Sirius	14° 22"	CÁNCER	Júpiter y Marte	Canis Majoris (EL PERRO) (Cuello del Perro)	Sirius gobierna el pezón del seno derecho en el cuerpo humano. SALUD EN GENERAL
Canopus	15°16"	CÁNCER	Saturno y Júpiter	Argo Navis (Barca)	Canopus gobierna el lado izquierdo debajo del pecho en el cuerpo humano.
Castor	20° 32"	CÁNCER	Mercurio	GÉMINIS	Castor fijo estrella en la parte frontal del estómago y las paratiroides en el cuerpo humano
Pollux	23° 30"	CÁNCER	Marte	GÉMINIS	La estrella fija Pollux gobierna la parte posterior del estómago en el cuerpo humano.
Procyon	26° 04"	CÁNCER	Mercurio y Marte	CANIS MENORIS	Procyon gobierna debajo del ojo izquierdo en el cuerpo humano
Prisipe o Praesepe	07° 38"	LEO	Marte y Luna	CÁNCER	Praesepe gobierna debajo del ojo derecho en el cuerpo humano.
Asellus Norte	07° 38"	LEO	Marte y Sol	CÁNCER	Los Aselli gobiernan la parte superior del corazón en el cuerpo humano.
Asellus Sur	09° 01"	LEO	Marte y Sol	CÁNCER	Los Aselli gobiernan la parte superior del corazón en el cuerpo humano.
Acubens	13° 56"	LEO	Saturno y Mercurio	Alpha CANCRI, CANCER	La estrella de Acubens gobierna los tejidos externos del lado izquierdo de los riñones en el cuerpo humano.
Ras Elased Australis	21° 00"	LEO	Marte y Saturno	LEO	La estrella, Ras Elased Australis gobierna el borde exterior del riñón derecho
Alphard	27° 34"	LEO	Saturno y Venus, Neptuno	ALPHA HYDRAE (LA HIDRA, SERPIENTE DE AGUA)	La estrella fija Alphard gobierna la parte inferior del corazón en el cuerpo humano
Regulus	00° 06"	VIRGO	Marte y Júpiter	(ALPHA LEONIS) Leo (Pie aplastador)	La estrella Regulus gobierna dos pulgadas por debajo de la parte superior de los riñones en el cuerpo humano. SALUD EN GENERAL.
Zosma	11° 36"	VIRGO	Saturno y Venus	DELTA LEONIS (LEO)	La estrella de Zosma gobierna el lado izquierdo del cuerpo hasta la parte posterior de los pulmones en el cuerpo humano.
Denebola	21° 53"	VIRGO	URANO / Saturno y Venus	BETA LEONIS	Denebola gobierna el frente del pecho en el cuerpo humano.
Vindemiatrix	10° 13"	LIBRA	Saturno y Mercurio	EPSILON VIRGINIS (VIRGO)	Vindemiatrix gobierna el centro del riñón derecho.
Algorab	13° 44"	LIBRA	Marte y Saturno	DELTA CORVUS (CUERVO)	La estrella de Algorab gobierna el riñón derecho del cuerpo humano.
Spica	24° 08"	LIBRA	Venus y Marte	ALPHA VIRGINIS, VIRGO (El Trigo)	La estrella de Spica gobierna el ombligo en el cuerpo humano
Arcturus	24° 22"	LIBRA	Marte y Júpiter	BOOTES (EL BOYERO)	La estrella fija Arcturus gobierna dos pulgadas por debajo del ombligo en el cuerpo humano.
Acrux	12° 10"	ESCORPIO	Júpiter	ALPHA CRUCIS (CRUX, LA CRUZ)	Acrux gobierna la parte inferior de la columna vertebral del cuerpo humano.
GEMMA Alphecca	12° 35"	ESCORPIO	Marte y Mercurio	Alpha Coronae Borealis (CORONA BOREALIS, CORONA)	Alphecca gobierna la vértebra más baja de la columna (Séptima Lumbar) del cuerpo humano.
Zubenelgenubi	15° 22"	ESCORPIO	Júpiter y Marte	Alpha Librae (LIBRA)	La estrella Zubenelgenubi gobierna la mitad inferior del colon en el cuerpo humano.
Zubeneschamali	20° 00"	ESCORPIO	Júpiter y Mercurio	BETA Librae (LIBRA)	Zubeneschamali gobierna la sección media del colon en el cuerpo humano.

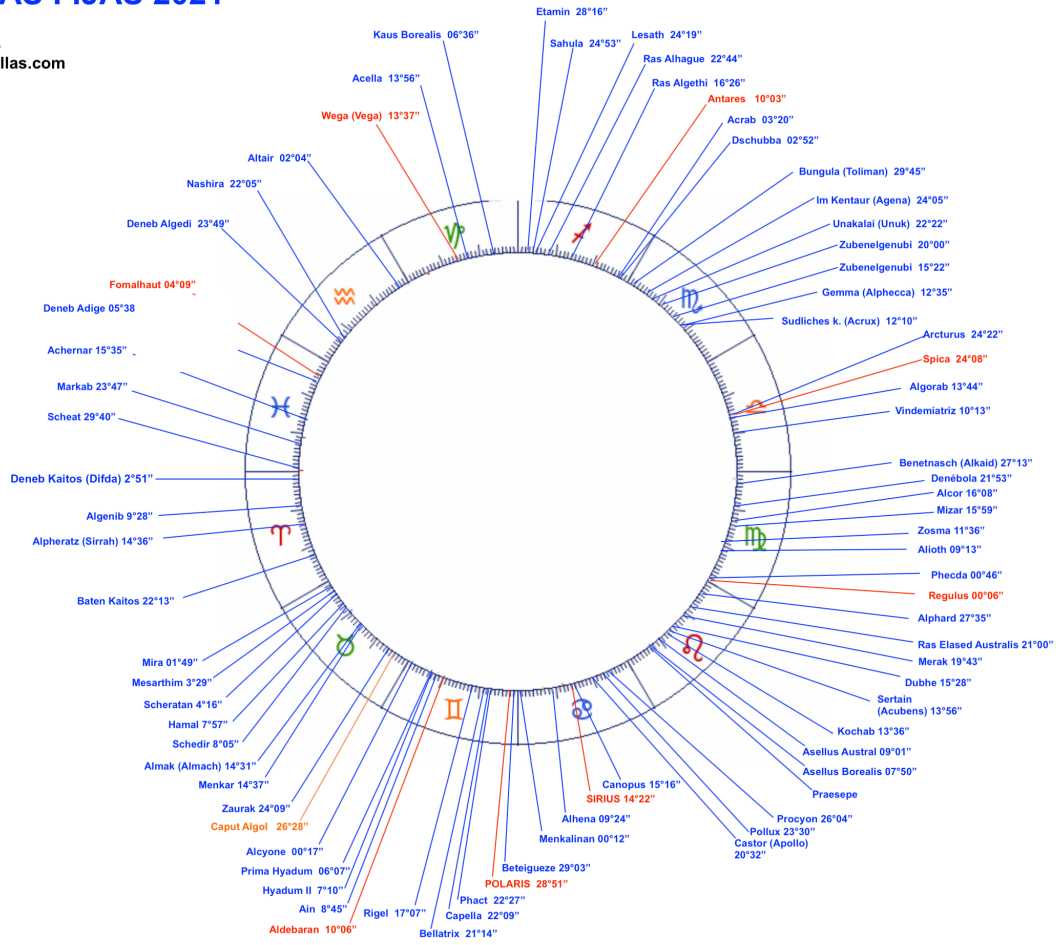


Im Kentaur (Agena)	24° 05"	ESCORPIO	Venus y Júpiter	BETA CENTAURI (CENTAURUS)	La estrella Agena gobierna el centro inferior de las glándulas suprarrenales del cuerpo humano
Bungulda	29° 45"	ESCORPIO	Venus y Júpiter	BETA CENTAURI (CENTAURUS)	La estrella de Tolimán gobierna dos pulgadas por debajo del ombligo en el cuerpo humano.
Dschubba	02° 52"	SAGITARIO	Saturno y Marte	Delta Scorpii, Escorpio, (Escorpión)	Dschubba gobierna el lado izquierdo de las nalgas en el cuerpo humano.
Acrab	03° 29"	SAGITARIO	Marte y Saturno	ESCORPIO	La estrella de Acrab gobierna el lado izquierdo de las nalgas, cerca de la columna.
Antares	10° 03"	SAGITARIO	Marte, Mercurio, Júpiter y Saturno	ALFA ESCORPIO (Corazón del Escorpión)	Temas de los ojos. SALUD EN GENERAL
Rasalhague	22° 44"	SAGITARIO	Saturno y Venus	ALPHA OPHIUCHUS	La estrella de Rasalhague gobierna el lado derecho de la ingle en el cuerpo humano.
Lesath	24° 19"	SAGITARIO	Mercurio y Marte	Upsilon Scorpius	Las estrellas de Le Lesath y Shaula gobiernan la mitad de la ingle del cuerpo humano.
Vega	15° 37"	CAPRICORNIO	Venus, Neptuno y Mercurio	ALFA LYRAE, LYRA	La estrella de Vega gobierna la parte posterior de la rodilla derecha en el cuerpo humano.
Altair	02° 04"	ACUARIO	Marte, Mercurio y Júpiter	Alfa Aquilae, EL ÁGUILA	La estrella de Altair gobierna siete pulgadas por debajo de la flexión de la rodilla izquierda en el cuerpo humano.
Nashira	22° 05"	ACUARIO	Saturno y Júpiter	GAMMA CAPRICORNIO	La estrella de Nashira gobierna la parte delantera de la pierna derecha a 7 pulgadas por debajo de la rodilla en el cuerpo humano.
Deneb Algedi	23° 49"	ACUARIO	Saturno y Júpiter	DELTA CAPRICORNIO	Deneb Algedi rige los vasos sanguíneos y las conexiones nerviosas que rodean las vértebras del cuerpo humano.
Formalhaut	04° 09"	PISCIS	Venus y Mercurio	Alpha Piscis Austrinus(boca del Pez del Sur)	La estrella de Fomalhaut gobierna el talón del pie derecho en el cuerpo humano. SALUD EN GENERAL
Deneb Adige	05° 38"	PISCIS	Venus y Mercurio	Alfa Cygnus, CISNE	La estrella Deneb Adige gobierna la parte superior del empeine del pie izquierdo en el cuerpo humano.
Achernar	15° 35"	PISCIS	Júpiter, Marte y Urano	Alfa Eridanus, (EL RÍO)	La estrella de Achernar gobierna el centro del pie izquierdo en el cuerpo humano.
Markab	23° 47"	PISCIS	Marte y Mercurio	Alfa Pegasus	La estrella fija Markab gobierna el centro de la bola del pie derecho.



ESTRELLAS FIJAS 2021

Astrología
 @MiraTusEstrellas
 www.MiraTusEstrellas.com







Loliana Moratinos

@MiraTusEstrellas

<https://www.miratusestrellas.com/>

YOUTUBE <https://www.youtube.com/@MiraTusEstrellas>

*YOUTUBE Participa en las CLASES DINAMICAS DE ASTROLOGÍA todos los martes y jueves en mi Canal de YouTube. Únete a este canal cómo Miembro VIP para acceder a sus beneficios solo sigue este enlace:

https://www.youtube.com/channel/UCZej_Am_SZVF9pI8tTzKXqw/join

*CONSULTAS ASTRALES por video llamada y ver sus precios visita <https://www.miratusestrellas.com/tienda>

*Próximos SEMINARIOS de Astrología Online visita www.MiraTusEstrellas.com/eventos

*SEMINARIOS de Astrología Pregrabados Aprende Astrología 24/7 <https://www.miratusestrellas.com/seminarios-pregrabados>

Website <https://www.miratusestrellas.com/>

Instagram @MiraTusEstrellas <https://www.instagram.com/miratusestrellas/>

Facebook <https://www.facebook.com/MiraTusEstrellas>

Twitter <https://twitter.com/MiraTusEstrella>

Twitch <https://www.twitch.tv/miratusestrellas>

Sígueme en mi nuevo canal de YOUTUBE @LAPMEstelar
<https://www.youtube.com/channel/UC7N7DAnyQLRh0IHQkF5Kng>



FUENTES

<https://www.miratusestrellas.com/>

<https://carta-natal.es/carta.php>

<https://www.portaleducativo.net/quinto-basico/687/Paralelos-y-meridianos>

<https://epicentrageografico.com/2018/10/cual-es-la-diferencia-entre-paralelos-y-meridianos/>

<https://webdelmaestro.com/paralelos-meridianos-informacion-y-actividades/>

<https://www.telescopioschile.cl/como-medir-el-cielo-con-las-manos/>

https://es.wikipedia.org/wiki/Minuto_y_segundo_de_arco

<https://materialescienciasociales.com>

<https://espacoastrologico.com.br/astrologia-avanzada-medidas-y-calculos/>

<https://youtu.be/DTvGy4v6lKE>

<https://youtu.be/r2Rzfih2HQ>

<https://youtu.be/9zp1LU9X8E>

<https://es.wikipedia.org/wiki/Astrolog%C3%ADa>

https://www.clarin.com/astrologia/-que-es-una-revolucion-solar-_0_symFfD7my.html

<https://www.astrologiadelsur.com/articulos-miscelanea/introduccion-a-la-astrocartografia/>

<https://cubanfoodla.com/saturn-5th-house-no-time>

<https://ritmolunar.com/astrologia/aspectos-sol-y-marte/>

<https://astrologia.wiki/transitos/sol/transito-sol-conjuncion-jupiter-natal/>

<https://astrologia.wiki/transitos/sol/transito-sol-conjuncion-urano-natal/>

<https://astrologia.wiki/transitos/sol/transito-sol-conjuncion-neptuno-natal/>

<https://espacoastrologico.com.br/astrologia-medica-/#:::text=Auario%3A%20rige%20la%20circulaci%C3%B3n%20de,tibia%20y%20peron%C3%A9%20y%20tobillo.>

<https://es.wikipedia.org/wiki/Cara>

<https://es.wikipedia.org/wiki/Cerebro>

https://scielo.isciii.es/scielo.php?script=sci_arttext&pid=S0211-57352010000300009#:text=Describe%20un%20patr%C3%B3n%20de%20conducta.social%20y%20sin%20conciencia%20de

https://www.google.com/search?q=la+pelicula+la+sirenita&rlz=1C5CHFA_enUS914US916&oeq=la+pelicula+la+sirenita&ags=chrome.0.0i35551246i340i512i2i0i2i30i7.5263j1j7&sourceid=chrome&ie=UTF-8

<https://www.linkedin.com/pulse/cu%C3%A1-es-la-aplicaci%C3%B3n-pr%C3%A1ctica-de-astrolog%C3%ADa-carlos-cuentas/?originalSubdomain=es>

<https://www.miratusestrellas.com/>

